



กฎกระทรวง

ให้ใช้บังคับผังเมืองรวมเมืองกาฬสินธุ์

พ.ศ. ๒๕๖๒

อาศัยอำนาจตามความในมาตรา ๕ วรรคหนึ่ง แห่งพระราชบัญญัติการผังเมือง พ.ศ. ๒๕๑๘ และมาตรา ๒๖ วรรคหนึ่ง แห่งพระราชบัญญัติการผังเมือง พ.ศ. ๒๕๑๘ ซึ่งแก้ไขเพิ่มเติมโดยพระราชบัญญัติการผังเมือง (ฉบับที่ ๔) พ.ศ. ๒๕๕๘ รัฐมนตรีว่าการกระทรวงมหาดไทย ออกกฎกระทรวงไว้ดังต่อไปนี้

ข้อ ๑ ให้ใช้บังคับผังเมืองรวม ในท้องที่ตำบลหนองกุง ตำบลโพหนอง ตำบลบึงวิชัย ตำบลลำพาน ตำบลกาฬสินธุ์ ตำบลเหนือ และตำบลหลุบ อำเภอเมืองกาฬสินธุ์ จังหวัดกาฬสินธุ์ ภายในแนวเขตตามแผนที่ท้ายกฎกระทรวงนี้

ข้อ ๒ การวางแผนและจัดทำผังเมืองรวมตามกฎกระทรวงนี้ มีวัตถุประสงค์เพื่อใช้เป็นแนวทางในการพัฒนา และการดำรงรักษาเมืองและบริเวณที่เกี่ยวข้องหรือชนบท ในด้านการใช้ประโยชน์ในทรัพย์สิน การคมนาคมและการขนส่ง การสาธารณูปโภค บริการสาธารณะและสภาพแวดล้อม ในบริเวณแนวเขตตามข้อ ๑ ให้สอดคล้องกับการพัฒนาระบบเศรษฐกิจและสังคมของประเทศ ตามแผนพัฒนาเศรษฐกิจและสังคมแห่งชาติ

ข้อ ๓ ผังเมืองรวมตามกฎกระทรวงนี้ มีนโยบายและมาตรการเพื่อจัดระบบการใช้ประโยชน์ที่ดิน โครงข่ายคมนาคมขนส่งและบริการสาธารณะให้มีประสิทธิภาพ สามารถรองรับและสอดคล้องกับการขยายตัวของชุมชนในอนาคต รวมทั้งส่งเสริมและพัฒนาเศรษฐกิจ โดยมีสาระสำคัญ ดังต่อไปนี้

(๑) ส่งเสริมและพัฒนาชุมชนเมืองให้เป็นศูนย์กลางการบริหาร การปกครอง การศึกษา และพาณิชยกรรมของจังหวัดกาฬสินธุ์

(๒) ส่งเสริมและพัฒนาด้านที่อยู่อาศัยและพาณิชยกรรมให้สอดคล้องกับการขยายตัวของชุมชนและระบบเศรษฐกิจของภาคตะวันออกเฉียงเหนือ

(๓) ส่งเสริมและพัฒนาการบริการทางสังคม การสาธารณูปโภคและสาธารณูปการ ให้เพียงพอและได้มาตรฐาน

(๔) อนุรักษ์ทรัพยากรธรรมชาติและสิ่งแวดล้อม

ข้อ ๔ การใช้ประโยชน์ที่ดินภายในเขตผังเมืองรวม ให้เป็นไปตามแผนผังกำหนดการใช้ประโยชน์ที่ดินตามที่ได้จำแนกประเภท แผนผังแสดงโครงการคมนาคมและขนส่ง และรายการประกอบแผนผังทำยกภูกระทรวงนี้

ข้อ ๕ การใช้ประโยชน์ที่ดินตามแผนผังกำหนดการใช้ประโยชน์ที่ดินตามที่ได้จำแนกประเภททำยกภูกระทรวงนี้ ให้เป็นไปดังต่อไปนี้

(๑) ที่ดินในบริเวณหมายเลข ๑.๑ ถึงหมายเลข ๑.๑๒ ที่กำหนดไว้เป็นสีเหลือง ให้เป็นที่ดินประเภทที่อยู่อาศัยหนาแน่นน้อย

(๒) ที่ดินในบริเวณหมายเลข ๒.๑ ถึงหมายเลข ๒.๑๐ ที่กำหนดไว้เป็นสีส้ม ให้เป็นที่ดินประเภทที่อยู่อาศัยหนาแน่นปานกลาง

(๓) ที่ดินในบริเวณหมายเลข ๓.๑ ถึงหมายเลข ๓.๙ ที่กำหนดไว้เป็นสีแดง ให้เป็นที่ดินประเภทพาณิชยกรรมและที่อยู่อาศัยหนาแน่นมาก

(๔) ที่ดินในบริเวณหมายเลข ๔.๑ ถึงหมายเลข ๔.๙ ที่กำหนดไว้เป็นสีเขียว ให้เป็นที่ดินประเภทชนบทและเกษตรกรรม

(๕) ที่ดินในบริเวณหมายเลข ๕ ที่กำหนดไว้เป็นสีเขียวมีกรอบและเส้นทแยงสีน้ำตาล ให้เป็นที่ดินประเภทปฏิรูปที่ดินเพื่อเกษตรกรรม

(๖) ที่ดินในบริเวณหมายเลข ๖.๑ ถึงหมายเลข ๖.๔ ที่กำหนดไว้เป็นสีเขียวอ่อน ให้เป็นที่ดินประเภทที่โล่งเพื่อนันทนาการและการรักษาคุณภาพสิ่งแวดล้อม

(๗) ที่ดินในบริเวณหมายเลข ๗.๑ ถึงหมายเลข ๗.๑๕ ที่กำหนดไว้เป็นสีเขียวมะกอก ให้เป็นที่ดินประเภทสถาบันการศึกษา

(๘) ที่ดินในบริเวณหมายเลข ๘.๑ ถึงหมายเลข ๘.๗ ที่กำหนดไว้เป็นสีฟ้า ให้เป็นที่ดินประเภทที่โล่งเพื่อการรักษาคุณภาพสิ่งแวดล้อม

(๙) ที่ดินในบริเวณหมายเลข ๙.๑ ถึงหมายเลข ๙.๒๒ ที่กำหนดไว้เป็นสีเทาอ่อน ให้เป็นที่ดินประเภทสถาบันศาสนา

(๑๐) ที่ดินในบริเวณหมายเลข ๑๐.๑ ถึงหมายเลข ๑๐.๒๔ ที่กำหนดไว้เป็นสีน้ำเงิน ให้เป็นที่ดินประเภทสถาบันราชการ การสาธารณูปโภคและสาธารณูปการ

ข้อ ๖ ที่ดินประเภทที่อยู่อาศัยหนาแน่นน้อย ให้ใช้ประโยชน์ที่ดินเพื่อการอยู่อาศัย สถาบันราชการ การสาธารณูปโภคและสาธารณูปการเป็นส่วนใหญ่ สำหรับการใช้ประโยชน์ที่ดินเพื่อกิจการอื่น ให้ใช้ได้ไม่เกินร้อยละสิบของที่ดินประเภทนี้ในแต่ละบริเวณ

ที่ดินประเภทนี้ ห้ามใช้ประโยชน์ที่ดินเพื่อกิจการตามที่กำหนด ดังต่อไปนี้

(๑) โรงงานทุกจำพวกตามกฎหมายว่าด้วยโรงงาน เว้นแต่โรงงานตามประเภท ชนิด และจำพวกที่กำหนดให้ดำเนินการได้ตามบัญชีทำยกภูกระทรวงนี้ และโรงงานบำบัดน้ำเสียรวมของชุมชน

(๒) คลังน้ำมันและสถานที่เก็บรักษาน้ำมัน ลักษณะที่สาม ตามกฎหมายว่าด้วยการควบคุม น้ำมันเชื้อเพลิง เพื่อการจำหน่าย

(๓) คลังก๊าซปิโตรเลียมเหลว สถานที่บรรจุก๊าซปิโตรเลียมเหลวประเภทโรงบรรจุ สถานที่บรรจุก๊าซปิโตรเลียมเหลวประเภทห้องบรรจุ และสถานที่เก็บรักษาก๊าซปิโตรเลียมเหลวประเภทโรงเก็บ ตามกฎหมายว่าด้วยการควบคุมน้ำมันเชื้อเพลิง

(๔) เลี้ยงม้า โค กระบือ สุกร แพะ แกะ ห่าน เป็ด ไก่ ฝูง จระเข้ หรือสัตว์ป่า ตามกฎหมายว่าด้วยการสงวนและคุ้มครองสัตว์ป่า เพื่อการค้า

(๕) สุสานและฌาปนสถานตามกฎหมายว่าด้วยสุสานและฌาปนสถาน

(๖) การอยู่อาศัยหรือประกอบพาณิชย์กรรมประเภทอาคารขนาดใหญ่

(๗) สถานที่เก็บสินค้าซึ่งเป็นที่เก็บพักหรือขนถ่ายสินค้าหรือสิ่งของเพื่อประโยชน์ทางการค้า หรืออุตสาหกรรม แต่ไม่รวมถึงการเก็บสินค้าหรือสิ่งของเพื่อรอการจำหน่าย ณ สถานที่นั้น

(๘) โรงฆ่าสัตว์

(๙) ไซโลเก็บผลิตผลทางการเกษตร

(๑๐) กำจัดมูลฝอยหรือสิ่งปฏิกูล

(๑๑) ซื้อมาหรือเก็บชิ้นส่วนเครื่องจักรกลเก่า

(๑๒) ซื้อมาหรือเก็บเศษวัสดุ

การใช้ประโยชน์ที่ดินริมฝั่งแม่น้ำ ลำคลอง หรือแหล่งน้ำสาธารณะ ให้มีที่ว่างตามแนวขนาน ริมฝั่งตามสภาพธรรมชาติของแม่น้ำ ลำคลอง หรือแหล่งน้ำสาธารณะไม่น้อยกว่า ๖ เมตร เว้นแต่ เป็นการก่อสร้างเพื่อการคมนาคมทางน้ำ การสาธารณูปโภค เขื่อน รั้ว หรือกำแพง

ข้อ ๗ ที่ดินประเภทที่อยู่อาศัยหนาแน่นปานกลาง ให้ใช้ประโยชน์ที่ดินเพื่อการอยู่อาศัย สถาบันราชการ การสาธารณูปโภคและสาธารณูปการเป็นส่วนใหญ่ สำหรับการ ใช้ประโยชน์ที่ดิน เพื่อกิจการอื่น ให้ใช้ได้ไม่เกินร้อยละสิบห้าของที่ดินประเภทนั้นในแต่ละบริเวณ

ที่ดินประเภทนี้ ห้ามใช้ประโยชน์ที่ดินเพื่อกิจการตามที่กำหนด ดังต่อไปนี้

(๑) โรงงานทุกจำพวกตามกฎหมายว่าด้วยโรงงาน เว้นแต่โรงงานตามประเภท ชนิด และจำพวกที่กำหนดให้ดำเนินการได้ตามบัญชีท้ายกฎกระทรวงนี้ และโรงงานบำบัดน้ำเสียรวมของชุมชน

(๒) คลังน้ำมันและสถานที่เก็บรักษาน้ำมัน ลักษณะที่สาม ตามกฎหมายว่าด้วยการควบคุม น้ำมันเชื้อเพลิง เพื่อการจำหน่าย

(๓) คลังก๊าซปิโตรเลียมเหลว สถานที่บรรจุก๊าซปิโตรเลียมเหลวประเภทโรงบรรจุ สถานที่บรรจุก๊าซปิโตรเลียมเหลวประเภทห้องบรรจุ และสถานที่เก็บรักษาก๊าซปิโตรเลียมเหลวประเภทโรงเก็บ ตามกฎหมายว่าด้วยการควบคุมน้ำมันเชื้อเพลิง

(๔) เลี้ยงม้า โค กระบือ สุกร แพะ แกะ ห่าน เป็ด ไก่ ฝูง จระเข้ หรือสัตว์ป่า ตามกฎหมายว่าด้วยการสงวนและคุ้มครองสัตว์ป่า เพื่อการค้า

- (๕) สุสานและฌาปนสถานตามกฎหมายว่าด้วยสุสานและฌาปนสถาน
- (๖) การอยู่อาศัยหรือประกอบพาณิชยกรรมประเภทอาคารขนาดใหญ่พิเศษ
- (๗) สถานที่เก็บสินค้าซึ่งเป็นที่เก็บพักหรือขนถ่ายสินค้าหรือสิ่งของเพื่อประโยชน์ทางการค้าหรืออุตสาหกรรม แต่ไม่รวมถึงการเก็บสินค้าหรือสิ่งของเพื่อรอการจำหน่าย ณ สถานที่นั้น
- (๘) โรงฆ่าสัตว์
- (๙) ไซโลเก็บผลิตผลทางการเกษตร
- (๑๐) กำจัดมูลฝอยหรือสิ่งปฏิกูล
- (๑๑) ซื้อมาหรือเก็บขึ้นส่วนเครื่องจักรกลเก่า
- (๑๒) ซื้อมาหรือเก็บเศษวัสดุ

การใช้ประโยชน์ที่ดินริมฝั่งแหล่งน้ำสาธารณะ ให้มีที่ว่างตามแนวนานริมฝั่งตามสภาพธรรมชาติของแหล่งน้ำสาธารณะไม่น้อยกว่า ๖ เมตร เว้นแต่เป็นการก่อสร้างเพื่อการคมนาคมทางน้ำ การสาธารณูปโภค เช่น รั้ว หรือกำแพง

ข้อ ๘ ที่ดินประเภทพาณิชยกรรมและที่อยู่อาศัยหนาแน่นมาก ให้ใช้ประโยชน์ที่ดินเพื่อพาณิชยกรรม การอยู่อาศัย สถาบันราชการ การสาธารณูปโภคและสาธารณูปการเป็นส่วนใหญ่ สำหรับการให้ประโยชน์ที่ดินเพื่อกิจการอื่น ให้ใช้ได้ไม่เกินร้อยละสิบของที่ดินประเภทนี้ในแต่ละบริเวณ

ที่ดินประเภทนี้ ห้ามใช้ประโยชน์ที่ดินเพื่อกิจการตามที่กำหนด ดังต่อไปนี้

(๑) โรงงานทุกจำพวกตามกฎหมายว่าด้วยโรงงาน เว้นแต่โรงงานตามประเภท ชนิด และจำพวกที่กำหนดให้ดำเนินการได้ตามบัญชีท้ายกฎกระทรวงนี้ และโรงงานบำบัดน้ำเสียรวมของชุมชน

(๒) คลังน้ำมัน สถานที่เก็บรักษาน้ำมัน ลักษณะที่สาม สถานีบริการน้ำมันประเภท ก สถานีบริการน้ำมันประเภท ข สถานีบริการน้ำมันประเภท ค ลักษณะที่สอง สถานีบริการน้ำมันประเภท จ ลักษณะที่สอง และสถานีบริการน้ำมันประเภท ฉ ตามกฎหมายว่าด้วยการควบคุมน้ำมันเชื้อเพลิง เพื่อการจำหน่าย

(๓) คลังก๊าซปิโตรเลียมเหลว สถานที่บรรจุก๊าซปิโตรเลียมเหลวประเภทโรงบรรจุ สถานที่บรรจุก๊าซปิโตรเลียมเหลวประเภทห้องบรรจุ และสถานที่เก็บรักษาก๊าซปิโตรเลียมเหลวประเภทโรงเก็บ ตามกฎหมายว่าด้วยการควบคุมน้ำมันเชื้อเพลิง

(๔) เลี้ยงม้า โค กระบือ สุกร แพะ แกะ ห่าน เป็ด ไก่ ฝูง จระเข้ หรือสัตว์ป่า ตามกฎหมายว่าด้วยการสงวนและคุ้มครองสัตว์ป่า เพื่อการค้า

(๕) สุสานและฌาปนสถานตามกฎหมายว่าด้วยสุสานและฌาปนสถาน

(๖) โรงฆ่าสัตว์

(๗) ไซโลเก็บผลิตผลทางการเกษตร

(๘) กำจัดมูลฝอยหรือสิ่งปฏิกูล

(๙) ซื้อมาหรือเก็บขึ้นส่วนเครื่องจักรกลเก่า

(๑๐) ซ้ำขายหรือเก็บเศษวัสดุ

ข้อ ๙ ที่ดินประเภทชนบทและเกษตรกรรม ให้ใช้ประโยชน์ที่ดินเพื่อเกษตรกรรม หรือเกี่ยวข้องกับเกษตรกรรม สถาบันราชการ การสาธารณูปโภคและสาธารณูปการเป็นส่วนใหญ่ สำหรับการให้ประโยชน์ที่ดินเพื่อกิจการอื่น ให้ใช้ได้ไม่เกินร้อยละสิบของที่ดินประเภทนั้นในแต่ละบริเวณ

ที่ดินประเภทนี้ ห้ามใช้ประโยชน์ที่ดินเพื่อกิจการตามที่กำหนด ดังต่อไปนี้

(๑) โรงงานทุกจำพวกตามกฎหมายว่าด้วยโรงงาน เว้นแต่โรงงานตามประเภท ชนิด และจำพวกที่กำหนดให้ดำเนินการได้ตามบัญชีท้ายกฎกระทรวงนี้ และโรงงานบำบัดน้ำเสียรวมของชุมชน

(๒) คลังน้ำมันและสถานที่เก็บรักษาน้ำมัน ลักษณะที่สาม ตามกฎหมายว่าด้วยการควบคุม น้ำมันเชื้อเพลิง เพื่อการจำหน่าย

(๓) คลังก๊าซปิโตรเลียมเหลว สถานที่บรรจุก๊าซปิโตรเลียมเหลวประเภทโรงบรรจุ สถานที่บรรจุก๊าซปิโตรเลียมเหลวประเภทห้องบรรจุ และสถานที่เก็บรักษาก๊าซปิโตรเลียมเหลวประเภทโรงเก็บ ตามกฎหมายว่าด้วยการควบคุมน้ำมันเชื้อเพลิง

(๔) โรงแรมตามกฎหมายว่าด้วยโรงแรม

(๕) จัดสรรที่ดินเพื่อประกอบอุตสาหกรรม

(๖) จัดสรรที่ดินเพื่อประกอบพาณิชยกรรม

(๗) จัดสรรที่ดินเพื่อการอยู่อาศัย

(๘) การอยู่อาศัยหรือประกอบพาณิชยกรรมประเภทอาคารขนาดใหญ่

(๙) การอยู่อาศัยหรือประกอบพาณิชยกรรมประเภทห้องแถว ตึกแถว หรือบ้านแถว

(๑๐) การอยู่อาศัยประเภทอาคารชุด หอพัก หรืออาคารอยู่อาศัยรวม

(๑๑) สถานที่เก็บสินค้าซึ่งเป็นที่เก็บพักหรือขนถ่ายสินค้าหรือสิ่งของเพื่อประโยชน์ทางการค้า หรืออุตสาหกรรม แต่ไม่รวมถึงการเก็บสินค้าหรือสิ่งของเพื่อรอการจำหน่าย ณ สถานที่นั้น

(๑๒) สนามกอล์ฟ

การใช้ประโยชน์ที่ดินริมฝั่งแม่น้ำ ลำคลอง หรือแหล่งน้ำสาธารณะ ให้มีที่ว่างตามแนวนาน ริมฝั่งตามสภาพธรรมชาติของแม่น้ำ ลำคลอง หรือแหล่งน้ำสาธารณะไม่น้อยกว่า ๖ เมตร เว้นแต่เป็นการก่อสร้างเพื่อการคมนาคมทางน้ำ การสาธารณูปโภค เขื่อน รั้ว กำแพง หรือโครงสร้างสำหรับใช้ในการรับส่งวิทยุ โทรทัศน์ หรือสัญญาณสื่อสารทุกชนิด

ข้อ ๑๐ ที่ดินประเภทปฏิรูปที่ดินเพื่อเกษตรกรรม ให้ใช้ประโยชน์ที่ดินเพื่อการปฏิรูปที่ดินเพื่อเกษตรกรรมตามกฎหมายว่าด้วยการปฏิรูปที่ดินเพื่อเกษตรกรรมเท่านั้น

ข้อ ๑๑ ที่ดินประเภทที่โล่งเพื่อนันทนาการและการรักษาคุณภาพสิ่งแวดล้อมเฉพาะที่ดิน ซึ่งเป็นของรัฐ ให้ใช้ประโยชน์ที่ดินเพื่อนันทนาการหรือเกี่ยวข้องกับนันทนาการ การรักษาคุณภาพสิ่งแวดล้อมหรือสาธารณประโยชน์เท่านั้น

ที่ดินประเภทนี้ซึ่งเอกชนเป็นเจ้าของหรือผู้ครอบครองโดยชอบด้วยกฎหมาย ให้ใช้ประโยชน์ที่ดินเพื่อนันทนาการหรือเกี่ยวข้องกับนันทนาการ การรักษาคุณภาพสิ่งแวดล้อม การอยู่อาศัย เกษตรกรรมหรือเกี่ยวข้องกับเกษตรกรรม หรือสาธารณประโยชน์เท่านั้น

ที่ดินประเภทนี้ ห้ามใช้ประโยชน์ที่ดินเพื่อกิจการตามที่กำหนด ดังต่อไปนี้

(๑) จัดสรรที่ดินเพื่อการอยู่อาศัย

(๒) การอยู่อาศัยหรือประกอบพาณิชย์กรรมประเภทอาคารขนาดใหญ่

(๓) การอยู่อาศัยประเภทห้องแถว ตึกแถว หรือบ้านแถว

(๔) การอยู่อาศัยประเภทอาคารชุด หอพัก หรืออาคารอยู่อาศัยรวม

การใช้ประโยชน์ที่ดินริมฝั่งแม่น้ำ ลำคลอง หรือแหล่งน้ำสาธารณะ ให้มีที่ว่างตามแนวขนานริมฝั่งตามสภาพธรรมชาติของแม่น้ำ ลำคลอง หรือแหล่งน้ำสาธารณะไม่น้อยกว่า ๖ เมตร เว้นแต่เป็นการก่อสร้างเพื่อการคมนาคมทางน้ำหรือการสาธารณูปโภค

ข้อ ๑๒ ที่ดินประเภทสถาบันการศึกษา ให้ใช้ประโยชน์ที่ดินเพื่อการศึกษาหรือเกี่ยวข้องกับการศึกษา สถาบันราชการ หรือสาธารณประโยชน์เท่านั้น

ข้อ ๑๓ ที่ดินประเภทที่โล่งเพื่อการรักษาคุณภาพสิ่งแวดล้อม ให้ใช้ประโยชน์ที่ดินเพื่อการรักษาสภาพธรรมชาติและสิ่งแวดล้อม การส่งเสริมการท่องเที่ยว การประมง หรือสาธารณประโยชน์เท่านั้น

ข้อ ๑๔ ที่ดินประเภทสถาบันศาสนา ให้ใช้ประโยชน์ที่ดินเพื่อการศึกษาหรือเกี่ยวข้องกับการศาสนา การศึกษา สถาบันราชการ หรือสาธารณประโยชน์เท่านั้น

การใช้ประโยชน์ที่ดินริมฝั่งแม่น้ำ ลำคลอง หรือแหล่งน้ำสาธารณะ ให้มีที่ว่างตามแนวขนานริมฝั่งตามสภาพธรรมชาติของแม่น้ำ ลำคลอง หรือแหล่งน้ำสาธารณะไม่น้อยกว่า ๖ เมตร เว้นแต่เป็นการก่อสร้างเพื่อการคมนาคมทางน้ำ การสาธารณูปโภค เขื่อน รั้ว กำแพง หรือโครงสร้างสำหรับใช้ในการรับส่งวิทยุ โทรทัศน์ หรือสัญญาณสื่อสารทุกชนิด

ข้อ ๑๕ ที่ดินประเภทสถาบันราชการ การสาธารณูปโภคและสาธารณูปการ ให้ใช้ประโยชน์ที่ดินเพื่อกิจการของรัฐ กิจการเกี่ยวกับการสาธารณูปโภคและสาธารณูปการ หรือสาธารณประโยชน์เท่านั้น

การใช้ประโยชน์ที่ดินริมฝั่งแม่น้ำ ลำคลอง หรือแหล่งน้ำสาธารณะ ให้มีที่ว่างตามแนวขนานริมฝั่งตามสภาพธรรมชาติของแม่น้ำ ลำคลอง หรือแหล่งน้ำสาธารณะไม่น้อยกว่า ๖ เมตร เว้นแต่เป็นการก่อสร้างเพื่อการคมนาคมทางน้ำหรือการสาธารณูปโภค

ข้อ ๑๖ การใช้ประโยชน์ที่ดินตามแผนผังแสดงโครงการคมนาคมและขนส่งทำยกกฎกระทรวงนี้ ให้เป็นไปดังต่อไปนี้

(๑) ที่ดินในบริเวณแนวถนนสาย ง ๑ ถนนสาย ง ๒ ถนนสาย ง ๓ ถนนสาย ง ๔ ถนนสาย ง ๕ ถนนสาย ง ๖ ถนนสาย จ ๑ ถนนสาย จ ๒ ถนนสาย ฉ และถนนสาย ช ห้ามใช้ประโยชน์ที่ดินเพื่อกิจการอื่น นอกจากกิจการตามที่กำหนด ดังต่อไปนี้

(ก) การสร้างถนนหรือเกี่ยวข้องกับถนน และการสาธารณูปโภคและสาธารณูปการ

(ข) การสร้างรั้วหรือกำแพง

(ค) เกษตรกรรมหรือเกี่ยวข้องกับเกษตรกรรมที่มีความสูงของอาคารไม่เกิน ๙ เมตร หรือไม่ใช่อาคารขนาดใหญ่

(๒) ที่ดินในบริเวณถนนสาย ก ๑ ถนนสาย ก ๒ ถนนสาย ก ๓ ถนนสาย ข ๑ ถนนสาย ข ๒ ถนนสาย ข ๓ ถนนสาย ค ๑ ถนนสาย ค ๒ ถนนสาย ค ๓ ถนนสาย ง ๗ ถนนสาย ง ๘ ถนนสาย ง ๙ และถนนสาย ง ๑๐ ห้ามใช้ประโยชน์ที่ดินเพื่อกิจการอื่น นอกจากกิจการตามที่กำหนด ดังต่อไปนี้

(ก) การสร้างถนนหรือเกี่ยวข้องกับถนน และการสาธารณูปโภคและสาธารณูปการ

(ข) การสร้างรั้วหรือกำแพง

(ค) เกษตรกรรมหรือเกี่ยวข้องกับเกษตรกรรมที่มีความสูงของอาคารไม่เกิน ๙ เมตร หรือไม่ใช่อาคารขนาดใหญ่

(ง) การอยู่อาศัยที่มีความสูงไม่เกิน ๙ เมตร หรือไม่ใช่อาคารขนาดใหญ่

(จ) การอยู่อาศัยที่ไม่ใช่ห้องแถว ตึกแถว หรือบ้านแถว

(ฉ) การอยู่อาศัยที่ไม่ใช่ส่วนหนึ่งของการจัดสรรที่ดิน

ข้อ ๑๗ ให้ผู้มีหน้าที่และอำนาจในการควบคุมการก่อสร้างอาคารหรือประกอบกิจการในเขตผังเมืองรวมปฏิบัติให้เป็นไปตามกฎกระทรวงนี้

ให้ไว้ ณ วันที่ ๓๐ ตุลาคม พ.ศ. ๒๕๖๒

พลเอก อนุพงษ์ เผ่าจินดา

รัฐมนตรีว่าการกระทรวงมหาดไทย

ลำดับที่	ประเภทหรือชนิดของโรงงาน	ที่ดินประเภท												หมายเหตุ
		พาณิชยกรรมและที่อยู่อาศัยหนาแน่นมาก			ที่อยู่อาศัยหนาแน่นปานกลาง			ที่อยู่อาศัยหนาแน่นน้อย			ชนบทและเกษตรกรรม			
		โรงงานจำพวกที่			โรงงานจำพวกที่			โรงงานจำพวกที่			โรงงานจำพวกที่			
		๑	๒	๓	๑	๒	๓	๑	๒	๓	๑	๒	๓	
๘	โรงงานประกอบกิจการเกี่ยวกับผัก พืช หรือผลไม้ อย่างใดอย่างหนึ่งหรือหลายอย่าง ดังต่อไปนี้													
	(๑) การทำอาหารหรือเครื่องดื่มจากผัก พืช หรือผลไม้ และบรรจุในภาชนะที่ผนึกและอากาศเข้าไม่ได้												ได้	
	(๒) การถนอมผัก พืช หรือผลไม้โดยวิธีกวน ตากแห้ง ดอง หรือทำให้เยือกแข็งโดยดับปล้นหรือเหือดแห้ง												ได้	
๙	โรงงานประกอบกิจการเกี่ยวกับเมล็ดพืชหรือหัวพืช อย่างใดอย่างหนึ่งหรือหลายอย่าง ดังต่อไปนี้													
	(๑) การสี ฝัด หรือขัดข้าว												ได้	
	(๓) การป่นหรือบดเมล็ดพืชหรือหัวพืช												ได้	
	(๔) การผลิตอาหารสำเร็จรูปจากเมล็ดพืชหรือหัวพืช												ได้	
	(๖) การปกอกหัวพืชหรือทำหัวพืชให้เป็นเส้น แวน หรือแห้ง								ได้				ได้	
๑๐	โรงงานประกอบกิจการเกี่ยวกับอาหารจากแป้ง อย่างใดอย่างหนึ่งหรือหลายอย่าง ดังต่อไปนี้													
	(๑) การทำขนมปังหรือขนมเค้ก		ได้				ได้			ได้				
	(๒) การทำขนมปังกรอบหรือขนมอบแห้ง		ได้				ได้			ได้				
	(๓) การทำผลิตภัณฑ์อาหารจากแป้งเป็นเส้น เม็ด หรือชิ้น		ได้				ได้			ได้				
๑๑	โรงงานประกอบกิจการเกี่ยวกับน้ำตาลซึ่งทำจากอ้อย บีช หญ้าหวาน หรือพืชอื่นที่ให้ความหวาน													
	อย่างใดอย่างหนึ่งหรือหลายอย่าง ดังต่อไปนี้													
	(๑) การทำน้ำเชื่อม												ได้	
	(๗) การทำน้ำตาลจากน้ำตาลของต้นมะพร้าว ต้นตาลโตนด หรือพืชอื่น ๆ ซึ่งมีไข่อ้อย												ได้	
๑๒	โรงงานประกอบกิจการเกี่ยวกับชา กาแฟ โกโก้ ช็อกโกแลต หรือขนมหวาน อย่างใดอย่างหนึ่งหรือหลายอย่าง ดังต่อไปนี้													
	(๑) การทำใบชาแห้งหรือใบชาผง												ได้	
	(๓) การทำโกโก้ผงหรือขนมจากโกโก้						ได้			ได้			ได้	
	(๔) การทำช็อกโกแลต ช็อกโกแลตผง หรือขนมจากช็อกโกแลต						ได้			ได้			ได้	
	(๕) การทำเค้กฮวยฝง ชิงฝง หรือเครื่องตีมชนิดผงจากพืชอื่น ๆ									ได้			ได้	
	(๖) การทำมะขามอัดเม็ด มะนาวอัดเม็ด หรือผลไม้อัดเม็ด									ได้			ได้	

ลำดับที่	ประเภทหรือชนิดของโรงงาน	ที่ดินประเภท												หมายเหตุ	
		พาณิชยกรรมและที่อยู่อาศัยหนาแน่นมาก			ที่อยู่อาศัยหนาแน่นปานกลาง			ที่อยู่อาศัยหนาแน่นน้อย			ชนบทและเกษตรกรรม				
		โรงงานจำพวกที่			โรงงานจำพวกที่			โรงงานจำพวกที่			โรงงานจำพวกที่				
		๑	๒	๓	๑	๒	๓	๑	๒	๓	๑	๒	๓		
	(๗) การเชื่อมหรือเชื่อมผลไม้หรือเปลือกผลไม้ หรือการเคลือบผลไม้หรือเปลือกผลไม้ด้วยน้ำตาล											ได้			
	(๘) การอบหรือคั่วถั่วหรือเมล็ดผลไม้ (Nuts) หรือการเคลือบถั่วหรือเมล็ดผลไม้ (Nuts) ด้วยน้ำตาล											ได้			
	กาแฟ โกลโก้ หรือช็อกโกแลต											ได้			
	(๑๐) การทำลูกกวาดหรือทอฟฟี่											ได้			
	(๑๑) การทำไอศกรีม	ได้			ได้			ได้				ได้			
๑๓	โรงงานประกอบกิจการเกี่ยวกับเครื่องปรุงหรือเครื่องประกอบอาหาร อย่างใดอย่างหนึ่งหรือหลายอย่าง ดังต่อไปนี้														
	(๗) การบดหรือป่นเครื่องเทศ											ได้			
	(๘) การทำพริกป่น พริกไทยป่น หรือเครื่องแกง											ได้			
๑๔	โรงงานประกอบกิจการเกี่ยวกับการทำน้ำแข็ง หรือตัด ซอย บด หรือยอยน้ำแข็ง												ได้	ได้	
๑๕	โรงงานประกอบกิจการเกี่ยวกับอาหารสัตว์ อย่างใดอย่างหนึ่งหรือหลายอย่าง ดังต่อไปนี้													ได้	เฉพาะในบริเวณฟาร์มปศุสัตว์
	(๑) การทำอาหารผสมหรืออาหารสำเร็จรูปสำหรับเลี้ยงสัตว์													ได้	
๑๙	โรงงานประกอบกิจการเกี่ยวกับมอลต์หรือเบียร์ อย่างใดอย่างหนึ่งหรือหลายอย่าง ดังต่อไปนี้														เฉพาะในสถานบริการ
	(๒) การทำเบียร์				ได้			ได้			ได้				
๒๐	โรงงานประกอบกิจการเกี่ยวกับน้ำดื่ม เครื่องดื่มที่ไม่มีแอลกอฮอล์ น้ำอัดลม หรือน้ำแร่														
	อย่างใดอย่างหนึ่งหรือหลายอย่าง ดังต่อไปนี้														
	(๑) การทำน้ำดื่ม											ได้	ได้		
	(๒) การทำเครื่องดื่มที่ไม่มีแอลกอฮอล์											ได้	ได้		
๒๑	โรงงานประกอบกิจการเกี่ยวกับยาสูบ ยาอัด ยาเส้น ยาเคี้ยว หรือยานัตถ์ อย่างใดอย่างหนึ่งหรือหลายอย่าง ดังต่อไปนี้														
	(๑) การอบใบยาสูบให้แห้งหรือการรูดก้านใบยาสูบ													ได้	
	(๓) การทำยาอัด ยาเส้น ยาเส้นปรุง หรือยาเคี้ยว									ได้				ได้	
	(๔) การทำยานัตถ์									ได้				ได้	

ลำดับที่	ประเภทหรือชนิดของโรงงาน	ที่ดินประเภท												หมายเหตุ				
		พาณิชยกรรมและที่อยู่อาศัยหนาแน่นมาก			ที่อยู่อาศัยหนาแน่นปานกลาง			ที่อยู่อาศัยหนาแน่นน้อย			ชนบทและเกษตรกรรม							
		โรงงานจำพวกที่			โรงงานจำพวกที่			โรงงานจำพวกที่			โรงงานจำพวกที่							
		๑	๒	๓	๑	๒	๓	๑	๒	๓	๑	๒	๓					
๒๓	โรงงานประกอบกิจการเกี่ยวกับผลิตภัณฑ์จากสิ่งทอซึ่งมิใช่เครื่องนุ่งห่ม อย่างไม่อย่างหนึ่งหรือหลายอย่าง ดังต่อไปนี้ (๑) การทำผลิตภัณฑ์จากสิ่งทอเป็นเครื่องใช้ในบ้าน (๔) การตกแต่งหรือเย็บปักถักร้อยสิ่งทอ																	
๒๕	โรงงานผลิตเส้นหรือพรมด้วยวิธีทอ สาน ถัก หรือผูกให้เป็นปูซึ่งมิใช่เส้นหรือพรมที่ทำด้วยยางหรือพลาสติกหรือพรมน้ำมัน													ได้				
๒๖	โรงงานประกอบกิจการเกี่ยวกับเชือก ตาข่าย แห หรืออวน อย่างไม่อย่างหนึ่งหรือหลายอย่าง ดังต่อไปนี้ (๒) การผลิต ประกอบ หรือซ่อมแซมตาข่าย แห หรืออวน และรวมถึงชิ้นส่วนหรืออุปกรณ์ของผลิตภัณฑ์ดังกล่าว														ได้	ได้	ได้	
๒๘	โรงงานประกอบกิจการเกี่ยวกับเครื่องแต่งกายซึ่งมิใช่รองเท้า อย่างไม่อย่างหนึ่งหรือหลายอย่าง ดังต่อไปนี้ (๑) การตัดหรือเย็บเครื่องนุ่งห่ม เข็มขัด ผ้าเช็ดหน้า ผ้าพันคอ เนกไท หูกระต่าย ปลอกแขน ถุงมือ ถุงเท้าจากผ้า หนังสัตว์ ขนสัตว์ หรือวัสดุอื่น													ได้	ได้			
๓๓	โรงงานผลิตรองเท้าหรือชิ้นส่วนของรองเท้าซึ่งมิได้ทำจากไม้ ยางอบแข็ง ยางอัดเข้ารูป หรือพลาสติกอัดเข้ารูป														ได้	ได้		
๓๔	โรงงานประกอบกิจการเกี่ยวกับไม้ อย่างไม่อย่างหนึ่งหรือหลายอย่าง ดังต่อไปนี้ (๑) การเลื่อย ไส ขอย เสาหรือการแปรรูปไม้ด้วยวิธีอื่นที่คล้ายคลึงกัน (๒) การทำวงกบ ขอบประตู ขอบหน้าต่าง บานหน้าต่าง บานประตู หรือส่วนประกอบที่ทำด้วยไม้ของอาคาร																	ได้
๓๕	โรงงานผลิตภาชนะบรรจุหรือเครื่องใช้จากไม้ไผ่ หวาย ฟาง อ้อ กก หรือผักตบชวา														ได้	ได้		

ลำดับที่	ประเภทหรือชนิดของโรงงาน	ที่ดินประเภท												หมายเหตุ					
		พาณิชยกรรมและที่อยู่อาศัยหนาแน่นมาก			ที่อยู่อาศัยหนาแน่นปานกลาง			ที่อยู่อาศัยหนาแน่นน้อย			ชนบทและเกษตรกรรม								
		โรงงานจำพวกที่			โรงงานจำพวกที่			โรงงานจำพวกที่			โรงงานจำพวกที่								
		๑	๒	๓	๑	๒	๓	๑	๒	๓	๑	๒	๓						
๓๖	โรงงานประกอบกิจการเกี่ยวกับผลิตภัณฑ์จากไม้หรือไม้ก๊อก ใดๆอย่างหนึ่งหรือหลายอย่าง ดังต่อไปนี้ (๓) การแกะสลักไม้																		
๓๗	โรงงานทำเครื่องเรือนหรือเครื่องตกแต่งภายในอาคารจากไม้ แก้ว ยาง หรือโลหะอื่นซึ่งมิใช่เครื่องเรือนหรือเครื่องตกแต่งภายในอาคารจากพลาสติกอัดเข้ารูป และรวมถึงชิ้นส่วนของผลิตภัณฑ์ดังกล่าว										ได้								
๔๑	โรงงานประกอบกิจการเกี่ยวกับ (๑) การพิมพ์ การทำแผ่นเก็บเอกสาร การเย็บเล่ม ทำปก หรือตกแต่งสิ่งพิมพ์																		
๕๕	โรงงานผลิตผลิตภัณฑ์เครื่องกระเบื้องเคลือบ เครื่องปั้นดินเผา หรือเครื่องดินเผา และรวมถึงการเตรียมวัสดุเพื่อการดังกล่าว (เฉพาะการทำผลิตภัณฑ์เครื่องปั้นดินเผาหรือเครื่องดินเผา และรวมถึงชิ้นส่วนของผลิตภัณฑ์ดังกล่าว)																		
๕๖	โรงงานผลิตอิฐ กระเบื้อง หรือท่อสำหรับใช้ในการก่อสร้างเข้าหาลอมโลหะ กระเบื้องประดับ (Architectural Terracotta) ร่องในเตาไฟ ท่อหรือยอดปล่องไฟ หรือวัตถุทนไฟจากดินเหนียว (เฉพาะอิฐจากดินเหนียว)																		
๕๘	โรงงานประกอบกิจการเกี่ยวกับผลิตภัณฑ์โลหะ ใดๆอย่างหนึ่งหรือหลายอย่าง ดังต่อไปนี้ (๑) การทำผลิตภัณฑ์คอนกรีต ผลิตภัณฑ์คอนกรีตผสม ผลิตภัณฑ์ยิปซัม หรือผลิตภัณฑ์ปูนปลาสเตอร์																		
๖๑	โรงงานผลิต ตกแต่ง ดัดแปลง หรือซ่อมแซมเครื่องมือหรือเครื่องใช้ที่ทำด้วยเหล็กหรือเหล็กกล้า และรวมถึงชิ้นประกอบหรืออุปกรณ์ของเครื่องมือหรือเครื่องใช้ดังกล่าว (เฉพาะดัดแปลงหรือซ่อมแซม)										ได้	ได้							
๖๒	โรงงานผลิต ตกแต่ง ดัดแปลง หรือซ่อมแซมเครื่องเรือนหรือเครื่องตกแต่งภายในอาคารที่ทำจากโลหะหรือโลหะเป็นส่วนใหญ่ และรวมถึงชิ้นประกอบหรืออุปกรณ์ของเครื่องเรือนหรือเครื่องตกแต่งดังกล่าว (เฉพาะดัดแปลงหรือซ่อมแซม)										ได้	ได้							

ลำดับที่	ประเภทหรือชนิดของโรงงาน	ที่ดินประเภท											หมายเหตุ	
		พาณิชยกรรมและที่อยู่อาศัยหนาแน่นมาก			ที่อยู่อาศัยหนาแน่นปานกลาง			ที่อยู่อาศัยหนาแน่นน้อย			ชนบทและเกษตรกรรม			
		โรงงานจำพวกที่			โรงงานจำพวกที่			โรงงานจำพวกที่			โรงงานจำพวกที่			
		๑	๒	๓	๑	๒	๓	๑	๒	๓	๑	๒		๓
๗๒	โรงงานผลิต ประกอบ ดัดแปลง หรือซ่อมแซมเครื่องรับวิทยุ เครื่องรับโทรทัศน์ เครื่องกระจายเสียงหรือบันทึกเสียง เครื่องเล่นแผ่นเสียง เครื่องบันทึกคียบอร์ด เครื่องบันทึกเสียงด้วยเทป เครื่องเล่นหรือเครื่องบันทึกแถบภาพ (วิดีโอเทป) แผ่นเสียง เทปแม่เหล็กที่ได้บันทึกเสียงแล้ว เครื่องโทรศัพท์หรือโทรเลขชนิดมีสายหรือไม่มีสาย เครื่องส่งวิทยุ เครื่องส่งโทรทัศน์ เครื่องรับส่งสัญญาณหรือจับสัญญาณ เครื่องเรดาร์ ผลิตภัณฑ์ที่เป็นตัวกึ่งนำหรือตัวกึ่งนำชนิดไวที่เกี่ยวข้อ (Semi - Conductor or Related Sensitive Semi - Conductor Devices) คาปาซิเตอร์หรือคอนเดนเซอร์อิเล็กทรอนิกส์ชนิดคงที่หรือเปลี่ยนแปลงได้ (Fixed or Variable Electronic Capacitors or Condensers) เครื่องหรือหลอดเรดิโอกราฟ เครื่องหรือหลอดฟลูโรสโคป หรือเครื่องหรือหลอดเอกซเรย์ และรวมถึงการผลิตอุปกรณ์หรือชิ้นส่วนสำหรับใช้กับเครื่องอิเล็กทรอนิกส์ดังกล่าว (เฉพาะดัดแปลงหรือซ่อมแซม)	ได้			ได้			ได้			ได้			
๗๓	โรงงานผลิต ประกอบ หรือดัดแปลงเครื่องมือหรือเครื่องใช้ไฟฟ้าที่ไม่ได้ระบุไว้ในลำดับใด และรวมถึงส่วนประกอบหรืออุปกรณ์ของผลิตภัณฑ์ดังกล่าว (เฉพาะดัดแปลงหรือซ่อมแซม)							ได้						
๗๕	โรงงานประกอบกิจการเกี่ยวกับเรือ ใดๆ ใดอย่างหนึ่งหรือหลายอย่าง ดังต่อไปนี้ (๑) การต่อ ซ่อมแซม ทาสี หรือตอกหมันเรือในอู่ต่อเรือนอกจากเรือยาง (เฉพาะดัดแปลงหรือซ่อมแซม)										ได้			
๗๘	โรงงานประกอบกิจการเกี่ยวกับจักรยานยนต์ จักรยานสามล้อ หรือจักรยานสองล้อ ใดๆ ใดอย่างหนึ่งหรือหลายอย่าง ดังต่อไปนี้ (๑) การสร้าง ประกอบ ดัดแปลง หรือเปลี่ยนแปลงสภาพจักรยานยนต์ จักรยานสามล้อ หรือจักรยานสองล้อ (เฉพาะดัดแปลงหรือซ่อมแซม)				ได้			ได้			ได้			
๘๐	โรงงานผลิต ประกอบ ดัดแปลง หรือซ่อมแซมล้อเลื่อนที่ขับเคลื่อนด้วยแรงคนหรือสัตว์ซึ่งมีใช้จักรยาน และรวมถึงส่วนประกอบหรืออุปกรณ์ของผลิตภัณฑ์ดังกล่าว (เฉพาะดัดแปลงหรือซ่อมแซม)										ได้			
๘๕	โรงงานผลิตหรือประกอบเครื่องดนตรี และรวมถึงชิ้นส่วนหรืออุปกรณ์ของเครื่องดนตรีดังกล่าว (เฉพาะประกอบ)							ได้			ได้			

ลำดับที่	ประเภทหรือชนิดของโรงงาน	ที่ดินประเภท												หมายเหตุ		
		พาณิชยกรรมและที่อยู่อาศัยหนาแน่นมาก			ที่อยู่อาศัยหนาแน่นปานกลาง			ที่อยู่อาศัยหนาแน่นน้อย			ชนบทและเกษตรกรรม					
		โรงงานจำพวกที่			โรงงานจำพวกที่			โรงงานจำพวกที่			โรงงานจำพวกที่					
		๑	๒	๓	๑	๒	๓	๑	๒	๓	๑	๒	๓			
๘๗	โรงงานประกอบกิจการเกี่ยวกับเครื่องเล่น เครื่องมือ หรือเครื่องใช้ที่มีได้ระบุไว้ในลำดับอื่น อย่างใดอย่างหนึ่งหรือหลายอย่าง ดังต่อไปนี้														เฉพาะการผลิต สินค้าพื้นเมืองและ ของชำร่วย	
	(๑) การทำเครื่องเล่น												ได้			
	(๒) การทำเครื่องเขียนหรือเครื่องวาดภาพ												ได้			เฉพาะการผลิต สินค้าพื้นเมืองและ ของชำร่วย
	(๓) การทำเครื่องเพชรหรือพลอยหรือเครื่องประดับสำหรับการแสดง												ได้			เฉพาะการผลิต สินค้าพื้นเมืองและ ของชำร่วย
	(๔) การทำร่ม ไม้ถือขนนก ดอกไม้เทียม ซิป กระดุม ไม้กวาด แปรง ตะเกียง โป๊ะตะเกียงหรือไฟฟ้า กล่องสูบยาหรือกล่องบุหรี กันกรองบุหรี หรือไฟแช็ก												ได้			เฉพาะการผลิต สินค้าพื้นเมืองและ ของชำร่วย
(๕) การทำป้าย ตรา เครื่องหมาย ป้ายติดของ หรือเครื่องโฆษณาสินค้า ตราโลหะหรือยาง แม่พิมพ์ลายฉลุ (Stencils)	ได้				ได้				ได้			ได้		เฉพาะการผลิต สินค้าพื้นเมืองและ ของชำร่วย		
๘๑	โรงงานบรรจุสินค้าในภาชนะโดยไม่มีการผลิต อย่างใดอย่างหนึ่งหรือหลายอย่าง ดังต่อไปนี้															
(๑) การบรรจุสินค้าทั่วไป									ได้			ได้	ได้			
๘๒	โรงงานห้องเย็น	ได้				ได้			ได้			ได้				
๘๓	โรงงานซ่อมรองเท้าหรือเครื่องหนัง	ได้										ได้				
๘๔	โรงงานซ่อมเครื่องมือไฟฟ้าหรือเครื่องใช้ไฟฟ้าสำหรับใช้ในบ้านหรือใช้ประจำตัว	ได้				ได้			ได้			ได้				

ลำดับที่	ประเภทหรือชนิดของโรงงาน	ที่ดินประเภท												หมายเหตุ	
		พาณิชยกรรมและที่อยู่อาศัยหนาแน่นมาก			ที่อยู่อาศัยหนาแน่นปานกลาง			ที่อยู่อาศัยหนาแน่นน้อย			ชนบทและเกษตรกรรม				
		โรงงานจำพวกที่			โรงงานจำพวกที่			โรงงานจำพวกที่			โรงงานจำพวกที่				
		๑	๒	๓	๑	๒	๓	๑	๒	๓	๑	๒	๓		
๙๕	โรงงานประกอบกิจการเกี่ยวกับยานที่ขับเคลื่อนด้วยเครื่องยนต์ รถพ่วง จักรยานสามล้อ จักรยานสองล้อ หรือส่วนประกอบของยานดังกล่าว อย่างใดอย่างหนึ่งหรือหลายอย่าง ดังต่อไปนี้ (๑) การซ่อมแซมยานที่ขับเคลื่อนด้วยเครื่องยนต์หรือส่วนประกอบของยานดังกล่าว (๒) การซ่อมแซมรถพ่วง จักรยานสามล้อ จักรยานสองล้อ หรือส่วนประกอบของยานดังกล่าว (๓) การพ่นสีกันสนิมยานที่ขับเคลื่อนด้วยเครื่องยนต์ (๔) การล้างหรืออัดฉีดยานที่ขับเคลื่อนด้วยเครื่องยนต์											ได้		ได้	
๙๖	โรงงานซ่อมนาฬิกา เครื่องวัดเวลา หรือเครื่องประดับที่ทำด้วยเพชร พลอย ทองคำ ทองขาว เงิน นาก หรืออัญมณี	ได้			ได้			ได้				ได้			
๙๗	โรงงานซ่อมผลิตภัณฑ์ที่มีได้ระบุการซ่อมไว้ในลำดับใด	ได้			ได้			ได้				ได้			
๙๘	โรงงานซักรีด ซักแห้ง ซักฟอก รีด อัด หรือย้อมผ้า เครื่องนุ่งห่ม พรม หรือขนสัตว์ (ยกเว้นการย้อม)	ได้			ได้			ได้	ได้			ได้	ได้		

หมายเหตุ ลำดับที่ หมายถึง ลำดับที่ตามกฎหมายว่าด้วยโรงงาน

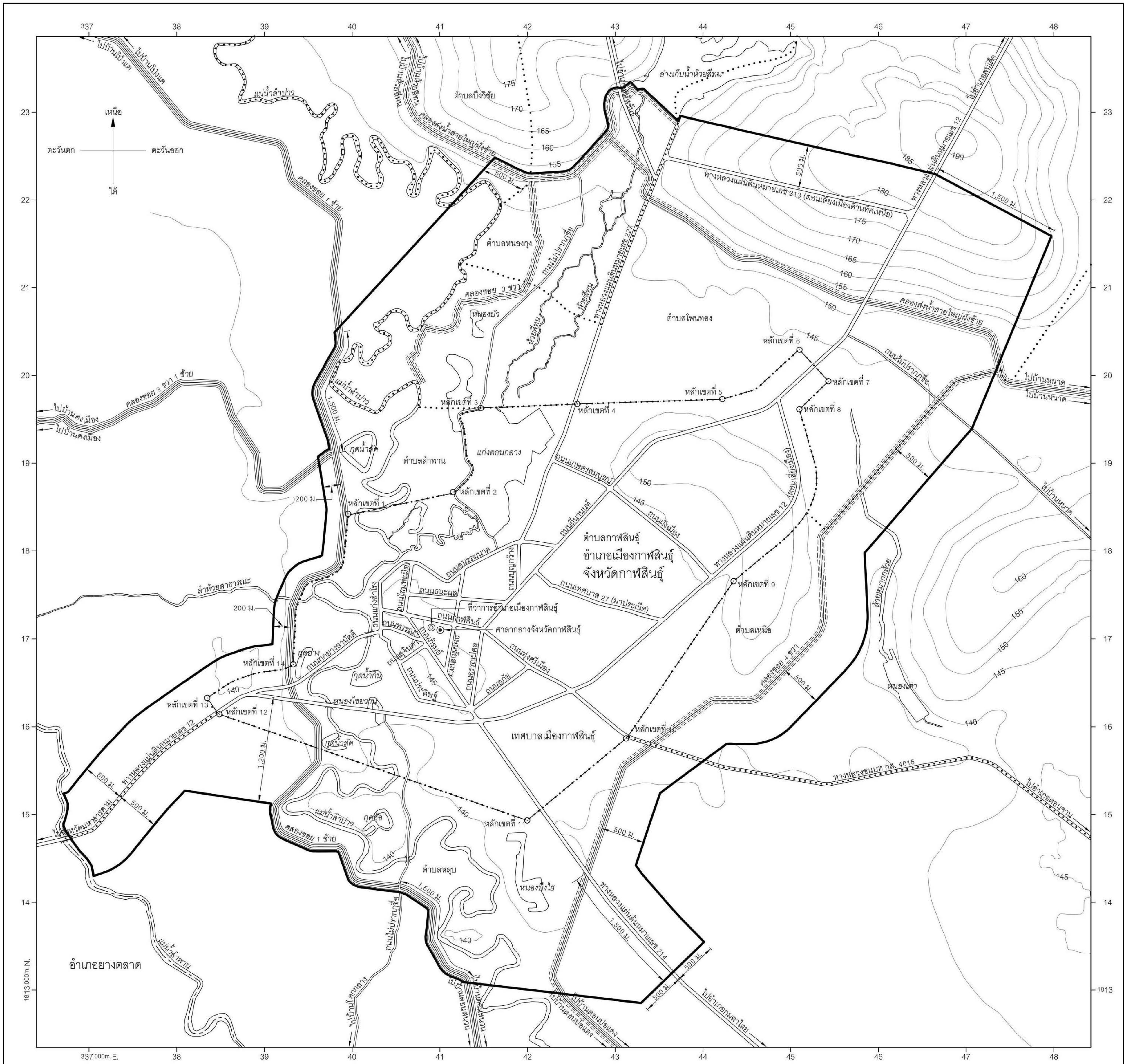
ได้ หมายถึง สามารถประกอบกิจการโรงงานได้ภายใต้บังคับของกฎหมายว่าด้วยโรงงาน

โรงงานจำพวกที่ หมายถึง จำพวกโรงงานตามกฎหมายว่าด้วยโรงงาน

แผนที่ท้ายกฎกระทรวง
ให้ใช้บังคับผังเมืองรวมเมืองกาฬสินธุ์
พ.ศ. 2562

มาตราส่วน 1 : 25,000

0 0.5 1 2 กิโลเมตร



เครื่องหมาย

- แนวเขตผังเมืองรวม
- เขตอำเภอ เขตกิ่งอำเภอ
- เขตตำบล เขตองค์การบริหารส่วนตำบล
- เขตเทศบาล
- ทางหลวง ถนน ชอຍ
- ถนนลูกรัง พื้นถนนอ่อน
- สะพาน
- แม่น้ำ คลอง ห้วย
- อ่างเก็บน้ำหนอง บึง
- คลองส่งน้ำ คลองระบายน้ำ
- เส้นชั้นความสูง
- ศาลากลางจังหวัด
- ที่ว่าการอำเภอ
- เมตร

ผังเมืองรวมเมืองกาฬสินธุ์

 (นายศิริเศรษฐ์ เวียงเพ็ง) ปลัดเทศบาลตำบลโพธิ์ทอง ราชอาณาจักรการแทน ผู้อำนวยการกองช่างเทศบาลตำบลโพธิ์ทอง	 (นายคมสันต์ ดิถยสุวรรณ) ผู้อำนวยการกองช่างเทศบาลตำบลเมือง	 (นายพิเชษฐ์ นิชัยพิชิต) ผู้อำนวยการกองช่างเทศบาลตำบลหุด	 (นายสุนทร บุญไธว) นายกเทศมนตรีตำบลหุด	 (นายณัฐ วิชาสุข) ผู้อำนวยการกองช่างเทศบาลตำบลลำพาน	 (นายภาณุเดช เจริญพันธ์วงศ์) ผู้อำนวยการสำนักการช่างเทศบาลเมืองกาฬสินธุ์
 (นายมงคล สำราญบุตร) นายกเทศมนตรีตำบลโพธิ์ทอง	 (นายพิภกร มูลศรี) นายกเทศมนตรีตำบลเมือง	 (นายสุนทร บุญไธว) นายกเทศมนตรีตำบลหุด	 (นายณัฐ วิชาสุข) นายกเทศมนตรีตำบลลำพาน	 (นายภาณุเดช เจริญพันธ์วงศ์) นายกเทศมนตรีเมืองกาฬสินธุ์	

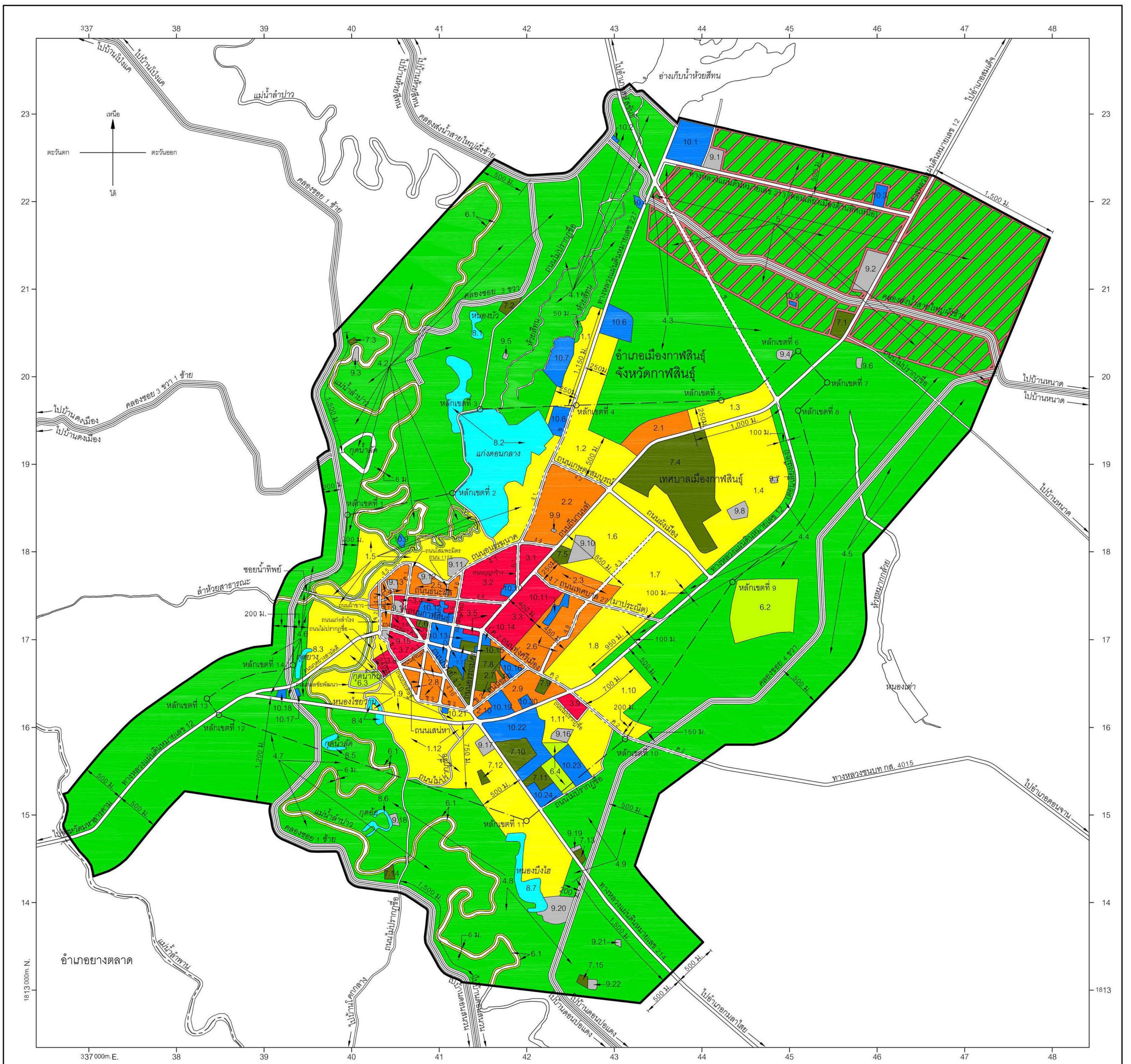
 (นายณัฐ ชนระเว) ผู้อำนวยการกองช่างเทศบาลตำบลบึงวิชัย	 (นายโกวิทย์ ดอกจันทร์) ผู้อำนวยการกองช่างองค์การบริหารส่วนตำบลหนองสูง
 (นายเสาวี ฤทธิรุ่ง) นายกเทศมนตรีตำบลบึงวิชัย	 (นางสาวจันทร์ดา ถิ่นโสภณ) นายกองค์การบริหารส่วนตำบลหนองสูง
 (นายอติระ วิชาสุข) ผู้อำนวยการกองช่างเทศบาลตำบลลำพาน	 (นายภาณุเดช เจริญพันธ์วงศ์) ผู้อำนวยการสำนักการช่างเทศบาลเมืองกาฬสินธุ์
 (นายณัฐ วิชาสุข) นายกเทศมนตรีตำบลลำพาน	 (นายภาณุเดช เจริญพันธ์วงศ์) นายกเทศมนตรีเมืองกาฬสินธุ์

แผนผังกำหนดการใช้ประโยชน์ที่ดินตามที่ได้จำแนกประเภททำยกกฎกระทรวง
ให้ใช้บังคับผังเมืองรวมเมืองกาฬสินธุ์

พ.ศ. 2562

มาตราส่วน 1:25,000

0 0.5 1 2 กิโลเมตร



เครื่องหมาย

- แนวเขตผังเมืองรวม
- เขตอำเภอ เขตกิ่งอำเภอ
- เขตเทศบาล
- ถนนเดิม
- ถนนเดิมขยาย
- ถนนโครงการ
- สะพาน
- แม่น้ำ คลอง ห้วย
- อ่างเก็บน้ำ หนอง บึง
- คลองส่งน้ำ คลองระบายน้ำ
- ม. เมตร

1. เขตสีเหลือง
 2. เขตสีส้ม
 3. เขตสีแดง
 4. เขตสีเขียว
 5. เขตสีเขียวอมฟ้าและเส้นหยงสีน้ำตาล
 6. เขตสีเขียวอ่อน
 7. เขตสีเขียวอมเทา
 8. เขตสีฟ้า
 9. เขตสีเทาอ่อน
 10. เขตสีน้ำเงิน
- ที่ดินประเภทที่อยู่อาศัยหนาแน่นน้อย
 - ที่ดินประเภทที่อยู่อาศัยหนาแน่นปานกลาง
 - ที่ดินประเภทพาณิชยกรรมและที่อยู่อาศัยหนาแน่นมาก
 - ที่ดินประเภทชนบทและเกษตรกรรม
 - ที่ดินประเภทปฏิรูปที่ดินเพื่อเกษตรกรรม
 - ที่ดินประเภทที่โล่งเพื่อันทนาการและการรักษาคุณภาพสิ่งแวดล้อม
 - ที่ดินประเภทสถาบันการศึกษา
 - ที่ดินประเภทที่โล่งเพื่อการรักษาคุณภาพสิ่งแวดล้อม
 - ที่ดินประเภทสถาบันศาสนา
 - ที่ดินประเภทสถาบันราชการ การสาธารณูปโภคและสาธารณูปการ

(นายสิริเศรษฐ์ เวียงพิมพ์)
ปลัดเทศบาลตำบลโพธิ์ทอง รักษาการเทศมนตรี
ผู้อำนวยการกองช่างเทศบาลตำบลโพธิ์ทอง

(นายคมสันต์ กิตติสุวรรณ)
ผู้อำนวยการกองช่างเทศบาลตำบลโพธิ์ทอง

(นายพีระชัย นานิชอุทธิ)
ผู้อำนวยการกองช่างเทศบาลตำบลหลุบ

(นายณัฐ ธรรมมา)
ผู้อำนวยการกองช่างเทศบาลตำบลบึงวิชัย

(นายเสาร์ อุทธิรุ่ง)
นายกเทศมนตรีตำบลบึงวิชัย

(นายอติระ ervaชอุ)
ผู้อำนวยการกองช่างเทศบาลตำบลลำพาน

(นายธีรवाल ฉายมงคล)
นายกเทศมนตรีตำบลลำพาน

(นายโกวิทย์ ดอกจันทร์)
ผู้อำนวยการกองช่างองค์การบริหารส่วนตำบลหนองกง

(นางสาวจันทร์ดา ถิ่นโสภณ)
นายกองค์การบริหารส่วนตำบลหนองกง

(นายภาณุเดช เจริญพันธุ์)
ผู้อำนวยการสำนักการช่างเทศบาลเมืองกาฬสินธุ์

(นายจารุวัฒน์ บุญเพิ่ม)
นายกเทศมนตรีเมืองกาฬสินธุ์

ผังเมืองรวมเมืองกาฬสินธุ์

รายการประกอบแผนผังกำหนดการใช้ประโยชน์ที่ดินตามที่ได้จำแนกประเภทท้ายกฎกระทรวง
ให้ใช้บังคับผังเมืองรวมเมืองกาฬสินธุ์

พ.ศ. ๒๕๖๒

การใช้ประโยชน์ที่ดินให้เป็นไปตามแผนผังกำหนดการใช้ประโยชน์ที่ดินตามที่ได้จำแนกประเภท
ท้ายกฎกระทรวง ตามที่กำหนดไว้ในข้อ ๕ คือ

๑. ที่ดินในบริเวณหมายเลข ๑.๑ ถึงหมายเลข ๑.๑๒ ที่กำหนดไว้เป็นสีเหลือง
ให้เป็นที่ดินประเภทที่อยู่อาศัยหนาแน่นน้อย มีรายการดังต่อไปนี้

๑.๑ ด้านเหนือ จดเส้นตั้งฉากกับทางหลวงแผ่นดินหมายเลข ๒๒๗
ปากตะวันตก ที่จุดซึ่งอยู่ห่างจากจุดที่เขตเทศบาลเมืองกาฬสินธุ์ ระหว่างหลักเขตที่ ๓ กับหลักเขตที่ ๕
ตัดกับทางหลวงแผ่นดินหมายเลข ๒๒๗ ไปทางทิศตะวันออกเฉียงเหนือตามแนวทางหลวงแผ่นดิน
หมายเลข ๒๒๗ เป็นระยะ ๑,๑๕๐ เมตร

ด้านตะวันออก จดทางหลวงแผ่นดินหมายเลข ๒๒๗ ปากตะวันตก

ด้านใต้ จดเรือนจำจังหวัดกาฬสินธุ์ และแก่งดอนกลาง

ด้านตะวันตก จดเส้นขนานระยะ ๒๕๐ เมตร กับศูนย์กลางทางหลวงแผ่นดิน
หมายเลข ๒๒๗ ศูนย์พัฒนาเกษตรจังหวัดกาฬสินธุ์ และเส้นขนานระยะ ๕๐ เมตร กับริมฝั่งห้วยสีพัน
ฝั่งตะวันออก

๑.๒ ด้านเหนือ จดแปลงทดลองศูนย์พัฒนาการเกษตรจังหวัดกาฬสินธุ์

ด้านตะวันออก จดเส้นขนานระยะ ๒๕๐ เมตร กับศูนย์กลางทางหลวงแผ่นดิน
หมายเลข ๒๒๗ เส้นขนานระยะ ๕๐๐ เมตร กับศูนย์กลางถนนสาย ง ๒ และถนนถีนานนท์ ปากตะวันตก

ด้านใต้ จดถนนสาย ง ๒ ปากเหนือ

ด้านตะวันตก จดถนนสาย ฉ ปากตะวันออก และทางหลวงแผ่นดิน
หมายเลข ๒๒๗ ปากตะวันออก

๑.๓ ด้านเหนือ จดเส้นขนานระยะ ๒๕๐ เมตร กับศูนย์กลางถนนถีนานนท์
และเขตเทศบาลเมืองกาฬสินธุ์ ระหว่างหลักเขตที่ ๕ กับหลักเขตที่ ๖

ด้านตะวันออก จดถนนสาย ช ปากตะวันตก

ด้านใต้ จดถนนถีนานนท์ ปากเหนือ

ด้านตะวันตก จดเส้นตั้งฉากกับถนนถีนานนท์ ปากเหนือ ที่จุดซึ่งอยู่ห่าง
จากถนนถีนานนท์บรรจบกับทางหลวงแผ่นดินหมายเลข ๑๒ (ตอนเลี้ยวเมือง) ไปทางทิศตะวันตกเฉียงใต้
ตามแนวถนนถีนานนท์ เป็นระยะ ๑,๐๐๐ เมตร

- ๑.๔ ด้านเหนือ จดถนนถีนานนท์ ฟากใต้ มหาวิทยาลัยกาฬสินธุ์
และโรงเรียนกาฬสินธุ์พิทยาสัย
- ด้านตะวันออก จดเส้นขนานระยะ ๑๐๐ เมตร กับศูนย์กลางทางหลวงแผ่นดิน
หมายเลข ๑๒ (ตอนเลี้ยวเมือง)
- ด้านตะวันตก จดถนนผังเมือง ฟากเหนือ
- ด้านใต้ จดเส้นขนานระยะ ๑๐๐ เมตร กับศูนย์กลางทางหลวงแผ่นดิน
หมายเลข ๑๒ (ตอนเลี้ยวเมือง)
- ทั้งนี้ ยกเว้นบริเวณหมายเลข ๙.๗ และหมายเลข ๙.๘ ที่กำหนดไว้เป็นสีเทาอ่อน
- ๑.๕ ด้านเหนือ จดเรือนจำจังหวัดกาฬสินธุ์
- ด้านตะวันออก จดถนนสาย ฉ ฟากตะวันตก ถนนสาย ง ๑ ฟากตะวันตก
วัดสว่างคงคา ถนนอนรรฆนาศ ฟากเหนือ ถนนสาย ง ๕ ฟากตะวันตก และถนนสาย จ ๒ ฟากตะวันตก
- ด้านใต้ จดถนนกุดยางสามัคคี ฟากเหนือ และเส้นขนานระยะ ๖ เมตร
กับริมฝั่งแม่น้ำลำปาว ฝั่งตะวันออก
- ด้านตะวันตก จดเส้นขนานระยะ ๒๐๐ เมตร กับริมฝั่งคลองซอย ๑ ซ้าย
ฝั่งตะวันออก เส้นขนานระยะ ๖ เมตร กับริมฝั่งแม่น้ำลำปาว ฝั่งใต้ ถนนไม่ปรากฏชื่อ ฟากตะวันตก
และแก่งดอนกลาง
- ๑.๖ ด้านเหนือ จดถนนผังเมือง ฟากใต้
- ด้านตะวันออก จดถนนสาย ง ๓ ฟากตะวันตก
- ด้านใต้ จดเส้นขนานระยะ ๒๕๐ เมตร กับศูนย์กลางถนนสาย ง ๗
- ด้านตะวันตก จดโรงเรียนเซนต์ยอแซฟกาฬสินธุ์ วัดประชานิยม
และถนนถีนานนท์ ฟากตะวันออก
- ๑.๗ ด้านเหนือ จดถนนผังเมือง ฟากใต้
- ด้านตะวันออก จดเส้นขนานระยะ ๑๐๐ เมตร กับศูนย์กลางทางหลวงแผ่นดิน
หมายเลข ๑๒ (ตอนเลี้ยวเมือง)
- ด้านใต้ จดถนนสาย ง ๗ ฟากเหนือ เส้นขนานระยะ ๘๕๐ เมตร
กับศูนย์กลางถนนถีนานนท์ และเส้นขนานระยะ ๒๕๐ เมตร กับศูนย์กลางถนนสาย ง ๗
- ด้านตะวันตก จดถนนสาย ง ๓ ฟากตะวันออก
- ๑.๘ ด้านเหนือ จดถนนสาย ง ๗ ฟากใต้
- ด้านตะวันออก จดเส้นขนานระยะ ๑๐๐ เมตร กับศูนย์กลางทางหลวงแผ่นดิน
หมายเลข ๑๒ (ตอนเลี้ยวเมือง) เส้นตั้งฉากกับทางหลวงแผ่นดินหมายเลข ๑๒ (ตอนเลี้ยวเมือง)

ปากตะวันตก ที่จุดซึ่งอยู่ห่างจากถนนสาย ง ๗ ตัดกับทางหลวงแผ่นดินหมายเลข ๑๒ (ตอนเลี้ยงเมือง) ไปทางทิศตะวันตกเฉียงใต้ตามแนวทางหลวงแผ่นดินหมายเลข ๑๒ (ตอนเลี้ยงเมือง) เป็นระยะ ๙๕๐ เมตร และทางหลวงแผ่นดินหมายเลข ๑๒ (ตอนเลี้ยงเมือง) ปากตะวันตก

ด้านใต้ จดถนนสาย ค ๒ ปากเหนือ

ด้านตะวันตก จดเส้นขนานระยะ ๘๕๐ เมตร กับศูนย์กลางถนนถีนานนท์

๑.๙ ด้านเหนือ จดเส้นขนานระยะ ๖ เมตร กับริมฝั่งแม่น้ำลำปาว ฝั่งใต้

และฝั่งตะวันตก และถนนกุดยางสามัคคี ปากใต้

ด้านตะวันออก จดถนนสาย ข ๑ ปากตะวันตก เส้นขนานระยะ ๒๔๐ เมตร

กับศูนย์กลางถนนกมลชัยพัฒนา ถนนไม่ปรากฏชื่อ ปากตะวันตก ถนนกมลชัยพัฒนา ปากเหนือ

ปากตะวันตกและปากใต้ ถนนประดิษฐ์ ปากตะวันตก ถนนสาย ข ๓ ปากใต้ โรงเก็บพัสดุ

เทศบาลเมืองกาฬสินธุ์ และทางหลวงแผ่นดินหมายเลข ๒๑๔ ปากตะวันตก

ด้านใต้ จดทางหลวงแผ่นดินหมายเลข ๑๒ (ตอนเลี้ยงเมือง) ปากเหนือ

ด้านตะวันตก จดเส้นขนานระยะ ๖ เมตร กับริมฝั่งแม่น้ำลำปาว ฝั่งตะวันออก

และเส้นขนานระยะ ๒๐๐ เมตร กับคลองซอย ๑ ซ้าย ฝั่งตะวันออก

ทั้งนี้ ยกเว้นบริเวณหมายเลข ๘.๔ ที่กำหนดไว้เป็นสีฟ้า

๑.๑๐ ด้านเหนือ จดเส้นตั้งฉากกับทางหลวงแผ่นดินหมายเลข ๑๒

(ตอนเลี้ยงเมือง) ปากตะวันออก ที่จุดซึ่งอยู่ห่างจากทางหลวงแผ่นดินหมายเลข ๑๒ (ตอนเลี้ยงเมือง)

บรรจบกับถนนสาย ค ๒ ไปทางทิศตะวันออกเฉียงเหนือตามแนวทางหลวงแผ่นดินหมายเลข ๑๒

(ตอนเลี้ยงเมือง) เป็นระยะ ๗๐๐ เมตร

ด้านตะวันออก จดเส้นขนานระยะ ๕๐๐ เมตร กับศูนย์กลางทางหลวงแผ่นดิน

หมายเลข ๑๒ (ตอนเลี้ยงเมือง) เส้นขนานระยะ ๒๐๐ เมตร กับศูนย์กลางถนนสาย ค ๒

และเส้นขนานระยะ ๑๕๐ เมตร กับริมฝั่งคลองซอย ๔ ขวา ฝั่งตะวันตก

ด้านใต้ จดถนนสาย ค ๒ ปากเหนือ

ด้านตะวันตก จดทางหลวงแผ่นดินหมายเลข ๑๒ (ตอนเลี้ยงเมือง)

ปากตะวันออก

๑.๑๑ ด้านเหนือ จดถนนไม่ปรากฏชื่อ ปากใต้และปากตะวันออก

และถนนสาย ค ๒ ปากใต้

ด้านตะวันออก จดถนนไม่ปรากฏชื่อ ปากตะวันตก

ด้านใต้ จดสำนักงานแขวงทางหลวงกาฬสินธุ์ กรมทางหลวง

วัดป่าทุ่งศรีเมือง สวนสาธารณะและสนามกีฬาจังหวัดกาฬสินธุ์ สำนักงานปฏิรูปที่ดินจังหวัดกาฬสินธุ์

สำนักงานจัดหางานจังหวัดกาฬสินธุ์ สำนักงานประมงจังหวัดกาฬสินธุ์ สำนักงานสหกรณ์จังหวัดกาฬสินธุ์ สำนักงานเกษตรจังหวัดกาฬสินธุ์ สำนักงานอุตสาหกรรมจังหวัดกาฬสินธุ์ ศาลเยาวชนและครอบครัวจังหวัดกาฬสินธุ์ สำนักงานที่ดินจังหวัดกาฬสินธุ์ หอประชุมสาธารณสุขจังหวัดกาฬสินธุ์ ฝ่ายปฏิบัติการสูบน้ำโครงการชลประทานจังหวัดกาฬสินธุ์ สำนักงานส่งเสริมการศึกษานอกระบบและการศึกษาตามอัธยาศัยจังหวัดกาฬสินธุ์ สำนักงานพระพุทธศาสนาจังหวัดกาฬสินธุ์ และสำนักงานเขตพื้นที่การศึกษาประถมศึกษากาฬสินธุ์ เขต ๑

ด้านตะวันตก จดทางหลวงแผ่นดินหมายเลข ๑๒ (ตอนเลี้ยงเมือง)

ปากตะวันออก

๑.๑๒ ด้านเหนือ จดทางหลวงแผ่นดินหมายเลข ๑๒ (ตอนเลี้ยงเมือง) ปากใต้

ด้านตะวันออก จดทางหลวงแผ่นดินหมายเลข ๒๑๔ ปากตะวันตก

วัดชัยสุนทร และเส้นขนานระยะ ๒๐๐ เมตร กับริมฝั่งคลองซอย ๔ ขวา ฝั่งตะวันตก

ด้านใต้ จดวัดป่าพุทธมงคล หนองบึงไฮ เส้นขนานระยะ ๕๐๐ เมตร

กับศูนย์กลางทางหลวงแผ่นดินหมายเลข ๒๑๔ เส้นขนานระยะ ๗๕๐ เมตร กับศูนย์กลางทางหลวงแผ่นดินหมายเลข ๑๒ (ตอนเลี้ยงเมือง) และถนนไม่ปรากฏชื่อ ปากเหนือ

ด้านตะวันตก จดถนนไม่ปรากฏชื่อ ปากตะวันออก

ทั้งนี้ ยกเว้นบริเวณหมายเลข ๗.๑๒ ที่กำหนดไว้เป็นสีเขียวมะกอก

๒. ที่ดินในบริเวณหมายเลข ๒.๑ ถึงหมายเลข ๒.๑๐ ที่กำหนดไว้เป็นสีส้ม ให้เป็นที่ดินประเภทที่อยู่อาศัยหนาแน่นปานกลาง มีรายการดังต่อไปนี้

๒.๑ ด้านเหนือ จดเส้นขนานระยะ ๒๕๐ เมตร กับศูนย์กลางถนนถีนานนท์

ด้านตะวันออก จดเส้นตั้งฉากกับถนนถีนานนท์ ปากเหนือ ที่จุดซึ่งอยู่ห่าง

จากถนนถีนานนท์บรรจบกับทางหลวงแผ่นดินหมายเลข ๑๒ (ตอนเลี้ยงเมือง) ไปทางทิศตะวันตกเฉียงใต้ ตามแนวถนนถีนานนท์ เป็นระยะ ๑,๐๐๐ เมตร

ด้านใต้ จดถนนถีนานนท์ ปากเหนือ

ด้านตะวันตก จดเส้นขนานระยะ ๕๐๐ เมตร กับศูนย์กลางถนนเกษตรสมบูรณ์

๒.๒ ด้านเหนือ จดถนนสาย ง ๒ ปากใต้

ด้านตะวันออก จดถนนถีนานนท์ ปากตะวันตก

ด้านใต้ จดถนนสาย ง ๔ ปากเหนือ

ด้านตะวันตก จดถนนสาย ง ๑ ปากตะวันออก

ทั้งนี้ ยกเว้นบริเวณหมายเลข ๙.๙ ที่กำหนดไว้เป็นสีเทาอ่อน

๒.๓ ด้านเหนือ	จดโรงเรียนเซนต์ยอแซฟกาฬสินธุ์ และเส้นขนานระยะ
๒๕๐ เมตร กับศูนย์กลางถนนสาย ง ๗	
ด้านตะวันออก	จดเส้นขนานระยะ ๘๕๐ เมตร กับศูนย์กลางถนนถีนานนท์
ด้านใต้	จดถนนสาย ง ๗ ฟากเหนือ
ด้านตะวันตก	จดถนนถีนานนท์ ฟากตะวันออก
๒.๔ ด้านเหนือ	จดถนนสาย ง ๕ ฟากใต้
ด้านตะวันออก	จดถนนสาย ค ๑ ฟากตะวันตก ถนนชนะเลิศ ฟากเหนือ
และถนนผ้าขาว ฟากตะวันตก	
ด้านใต้	จดถนนสาย ค ๓ ฟากเหนือ
ด้านตะวันตก	จดถนนสาย จ ๒ ฟากตะวันออก ถนนกาฬสินธุ์ ฟากเหนือ
ถนนไม่ปรากฏชื่อ ฟากตะวันออก และถนนสาย ง ๕ ฟากตะวันออก	
ทั้งนี้ ยกเว้นบริเวณหมายเลข ๙.๑๓ ที่กำหนดไว้เป็นสี่เหลี่อ	
๒.๕ ด้านเหนือ	จดถนนอนรรฆนาค ฟากใต้ วัดหอไตรปิฎการาม
และถนนสาย ง ๑ ฟากใต้	
ด้านตะวันออก	จดถนนสาย ง ๖ ฟากตะวันตก
ด้านใต้	จดถนนสาย ง ๘ ฟากเหนือ
ด้านตะวันตก	จดถนนสาย ค ๑ ฟากตะวันออก
๒.๖ ด้านเหนือ	จดถนนสาย ง ๗ ฟากใต้ และสำนักงานเทศบาลเมืองกาฬสินธุ์
ด้านตะวันออก	จดเส้นขนานระยะ ๘๕๐ เมตร กับศูนย์กลางถนนถีนานนท์
ด้านใต้	จดถนนสาย ค ๒ ฟากเหนือ
ด้านตะวันตก	จดเส้นขนานระยะ ๔๐๐ เมตร กับศูนย์กลางถนนถีนานนท์
๒.๗ ด้านเหนือ	จดถนนสาย ค ๒ ฟากใต้
ด้านตะวันออก	จดถนนสาย ข ๒ ฟากตะวันตก สำนักงานแขวงทางหลวง
ถนนทกาฬสินธุ์ สำนักงานทางหลวงชนบทที่ ๑๖ และสำนักงานธนารักษ์พื้นที่กาฬสินธุ์	
ด้านตะวันตก	จดถนนอรรถเปศล ฟากตะวันออก โรงเรียนกาฬสินธุ์
พิทยาสรรพ์ โรงเรียนเมืองกาฬสินธุ์ และสำนักงานทรัพยากรธรรมชาติและสิ่งแวดล้อมจังหวัดกาฬสินธุ์	
๒.๘ ด้านเหนือ	จดถนนสาย ก ๓ ฟากใต้
ด้านตะวันออก	จดถนนสาย ง ๑๐ ฟากตะวันตก

ด้านใต้ จดถนนสาย ข ๓ ฟากเหนือ
 ด้านตะวันตก จดถนนประดิษฐ์ ฟากตะวันออก
 ๒.๙ ด้านเหนือ จดถนนสาย ข ๒ ฟากใต้
 ด้านตะวันออก จดถนนสาย ค ๒ ฟากตะวันออก และโรงเรียน
 ทุ่งศรีเมืองประชาวิทย์

ด้านใต้ จดทางหลวงแผ่นดินหมายเลข ๑๒ (ตอนเลี้ยงเมือง)
 ฟากเหนือ และสำนักงานขนส่งจังหวัดกาฬสินธุ์

ด้านตะวันตก จดกองร้อยอาสารักษาดินแดนจังหวัดกาฬสินธุ์ สถานีวิทยุ
 กองทัพอากาศที่ ๒ จังหวัดกาฬสินธุ์ สำนักงานพาณิชย์จังหวัดกาฬสินธุ์ สำนักงานตรวจบัญชีสหกรณ์กาฬสินธุ์
 สำนักงานสาธารณสุขจังหวัดกาฬสินธุ์ สำนักงานโยธาธิการและผังเมืองจังหวัดกาฬสินธุ์ สำนักงานสวัสดิการ
 และคุ้มครองแรงงานจังหวัดกาฬสินธุ์ สำนักงานสรรพากรพื้นที่จังหวัดกาฬสินธุ์ สำนักงานประกันสังคม
 จังหวัดกาฬสินธุ์ และองค์การบริหารส่วนจังหวัดกาฬสินธุ์

๒.๑๐ ด้านเหนือ จดถนนสาย ข ๒ ฟากใต้

ด้านตะวันออก จดกองร้อยอาสารักษาดินแดนจังหวัดกาฬสินธุ์ สถานีวิทยุ
 กองทัพอากาศที่ ๒ จังหวัดกาฬสินธุ์ สำนักงานพาณิชย์จังหวัดกาฬสินธุ์ สำนักงานตรวจบัญชีสหกรณ์กาฬสินธุ์
 สำนักงานสาธารณสุขจังหวัดกาฬสินธุ์ สำนักงานโยธาธิการและผังเมืองจังหวัดกาฬสินธุ์ สำนักงานสวัสดิการ
 และคุ้มครองแรงงานจังหวัดกาฬสินธุ์ สำนักงานสรรพากรพื้นที่จังหวัดกาฬสินธุ์ สำนักงานประกันสังคม
 จังหวัดกาฬสินธุ์ และองค์การบริหารส่วนจังหวัดกาฬสินธุ์

ด้านใต้ จดกองร้อยอาสารักษาดินแดนจังหวัดกาฬสินธุ์ สถานีวิทยุ
 กองทัพอากาศที่ ๒ จังหวัดกาฬสินธุ์ สำนักงานพาณิชย์จังหวัดกาฬสินธุ์ สำนักงานตรวจบัญชีสหกรณ์กาฬสินธุ์
 สำนักงานสาธารณสุขจังหวัดกาฬสินธุ์ สำนักงานโยธาธิการและผังเมืองจังหวัดกาฬสินธุ์ สำนักงานสวัสดิการ
 และคุ้มครองแรงงานจังหวัดกาฬสินธุ์ สำนักงานสรรพากรพื้นที่จังหวัดกาฬสินธุ์ สำนักงานประกันสังคม
 จังหวัดกาฬสินธุ์ และองค์การบริหารส่วนจังหวัดกาฬสินธุ์

ด้านตะวันตก จดถนนภิรมย์ ฟากตะวันออก

๓. ที่ดินในบริเวณหมายเลข ๓.๑ ถึงหมายเลข ๓.๙ ที่กำหนดไว้เป็นสีแดง ให้เป็นที่ดิน
 ประเภทพาณิชยกรรมและที่อยู่อาศัยหนาแน่นมาก มีรายการดังต่อไปนี้

๓.๑ ด้านเหนือ จดถนนสาย ง ๔ ฟากใต้

ด้านตะวันออก จดถนนถีนานนท์ ฟากตะวันตก

ด้านตะวันตก จดถนนสาย ก ๑ ฟากตะวันออก

- ๓.๒ ด้านเหนือ จดถนนสาย ง ๑ ฟากใต้
 ด้านตะวันออก จดถนนสาย ก ๑ ฟากตะวันตก สำนักงานการประปาส่วนภูมิภาค
 จังหวัดกาฬสินธุ์ และถนนถีนานนท์ ฟากตะวันตก
 ด้านใต้ จดถนนสาย ง ๘ ฟากเหนือ
 ด้านตะวันตก จดถนนสาย ง ๖ ฟากตะวันออก
- ๓.๓ ด้านเหนือ จดถนนสาย ง ๗ ฟากใต้
 ด้านตะวันออก จดเส้นขนานระยะ ๔๐๐ เมตร กับศูนย์กกลางถนนถีนานนท์
 ด้านใต้ จดถนนสาย ค ๒ ฟากเหนือ
 ด้านตะวันตก จดถนนถีนานนท์ ฟากตะวันออก
- ๓.๔ ด้านเหนือ จดถนนชนะเลิศ ฟากใต้ และถนนสาย ง ๘ ฟากใต้
 ด้านตะวันออก จดถนนสาย ง ๖ ฟากตะวันตก
 ด้านใต้ จดโรงพยาบาลกาฬสินธุ์ ธนาคารเพื่อการเกษตรและสหกรณ์
 การเกษตรสาขากาฬสินธุ์ ถนนสาย จ ๑ ฟากเหนือ และถนนกาฬสินธุ์ ฟากเหนือ
 ด้านตะวันตก จดวัดกลาง และถนนผ้าขาว ฟากตะวันออก
- ๓.๕ ด้านเหนือ จดถนนสาย ง ๘ ฟากใต้
 ด้านตะวันออก จดถนนถีนานนท์ ฟากตะวันตก และถนนอรรถเปศล
 ฟากตะวันตก
 ด้านใต้ จดที่ว่าการอำเภอเมืองกาฬสินธุ์ ศาลากลางจังหวัดกาฬสินธุ์
 ศาลจังหวัดกาฬสินธุ์ ที่ทำการตำรวจภูธรจังหวัดกาฬสินธุ์ สำนักงานสาธารณสุข อำเภอเมืองกาฬสินธุ์
 สำนักงานคณะกรรมการเลือกตั้งจังหวัดกาฬสินธุ์ สำนักงานป้องกันและบรรเทาสาธารณภัยจังหวัดกาฬสินธุ์
 สำนักงานทรัพยากรน้ำจังหวัดกาฬสินธุ์ และถนนกาฬสินธุ์ ฟากเหนือ
 ด้านตะวันตก จดถนนสาย ง ๖ ฟากตะวันออก
- ๓.๖ ด้านเหนือ จดถนนสาย จ ๑ ฟากใต้ ถนนกาฬสินธุ์ ฟากใต้
 และโรงเรียนชุมชนเทศบาล ๑ กาฬสินธุ์พิทยาสีห์
 ด้านตะวันออก จดถนนสาย ก ๒ ฟากตะวันตก
 ด้านใต้ จดถนนสาย ค ๓ ฟากเหนือ
 ด้านตะวันตก จดถนนผ้าขาว ฟากตะวันออก
- ๓.๗ ด้านเหนือ จดถนนสาย ค ๓ ฟากใต้
 ด้านตะวันออก จดถนนสาย ก ๓ ฟากเหนือ

ด้านใต้	จดถนนสาย ข ๑ ฟากตะวันออก
ด้านตะวันตก	จดวัดใต้โพธิ์ค้ำ
๓.๘ ด้านเหนือ	จดเส้นขนานระยะ ๒๔๐ เมตร กับศูนย์กลางถนนกมลชัยพัฒนา
ด้านตะวันออก	จดถนนสาย ข ๑ ฟากตะวันตก และถนนประดิษฐ์ ฟากตะวันตก
ด้านใต้	จดถนนกมลชัยพัฒนา ฟากเหนือ
ด้านตะวันตก	จดถนนไม่ปรากฏชื่อ ฟากตะวันออก

๓.๙ ที่ว่างเพื่อพาณิชยกรรมซึ่งเป็นที่ราชพัสดุ แปลงหมายเลขทะเบียนที่ กส. ๑๔๖๓๓

๔. ที่ดินในบริเวณหมายเลข ๔.๑ ถึงหมายเลข ๔.๙ ที่กำหนดไว้เป็นสีเขียว ให้เป็นที่ดินประเภทชนบทและเกษตรกรรม มีรายการดังต่อไปนี้

๔.๑ ด้านเหนือ จดถนนเลียบบคลองส่งน้ำสายใหญ่ฝั่งซ้าย ฟากใต้ และที่ทำการงานส่งน้ำและบำรุงรักษาที่ ๔ โครงการส่งน้ำและบำรุงรักษาลำปาว กรมชลประทาน กระทรวงเกษตรและสหกรณ์

ด้านตะวันออก จดทางหลวงแผ่นดินหมายเลข ๒๒๗ ฟากตะวันตก สถานีสูบน้ำดิบชลประทาน การประปาส่วนภูมิภาคจังหวัดกาฬสินธุ์ เส้นตั้งฉากกับทางหลวงแผ่นดินหมายเลข ๒๒๗ ฟากตะวันตก ที่จุดซึ่งอยู่ห่างจากจุดที่เขตเทศบาลเมืองกาฬสินธุ์ ระหว่างหลักเขตที่ ๓ กับหลักเขตที่ ๕ ตัดกับทางหลวงแผ่นดินหมายเลข ๒๒๗ ไปทางทิศตะวันออกเฉียงเหนือตามแนวทางหลวงแผ่นดินหมายเลข ๒๒๗ เป็นระยะ ๑,๑๕๐ เมตร เส้นขนานระยะ ๕๐ เมตร กับริมฝั่งห้วยสีทน ฝั่งตะวันตก ห้วยสีทน ฝั่งตะวันตก ศูนย์พัฒนาเกษตรจังหวัดกาฬสินธุ์ และเส้นขนานระยะ ๒๕๐ เมตร กับศูนย์กลางทางหลวงแผ่นดินหมายเลข ๒๒๗

ด้านใต้	จดแก่งดอนกลาง
ด้านตะวันตก	จดถนนไม่ปรากฏชื่อ ฟากตะวันออก
ทั้งนี้	ยกเว้นบริเวณหมายเลข ๙.๕ ที่กำหนดไว้เป็นสีเทาอ่อน

๔.๒ ด้านเหนือ จดถนนเลียบบคลองส่งน้ำสายใหญ่ฝั่งซ้าย ฟากใต้

ด้านตะวันออก จดถนนไม่ปรากฏชื่อ ฟากตะวันตก โรงเรียนหนองบัวราชภูมินิยม และแก่งดอนกลาง

ด้านใต้ จดเส้นขนานระยะ ๖ เมตร กับริมฝั่งแม่น้ำลำปาว ฝั่งเหนือ เส้นขนานระยะ ๒๐๐ เมตร กับริมฝั่งคลองซอย ๑ ซ้าย ฝั่งตะวันออก และซอยน้ำทิพย์ ฟากเหนือ

ด้านตะวันตก จดถนนเลียบบคลองซอย ๑ ซ้าย ฟากตะวันออก และเส้นตรงที่ลากจากจุดที่อยู่ห่างจากคลองซอย ๓ ขวา ๑ ซ้าย บรรจบกับคลองซอย ๑ ซ้าย

ไปทางทิศเหนือตามแนวคลองซอย ๑ ซ้าย เป็นระยะ ๑,๕๐๐ เมตร ไปทางทิศตะวันออกเฉียงเหนือ จนบรรจบกับคลองส่งน้ำสายใหญ่ฝั่งซ้าย ที่จุดซึ่งอยู่ห่างจากคลองส่งน้ำสายใหญ่ฝั่งซ้ายบรรจบกับคลองซอย ๓ ขวา ไปทางทิศตะวันตกเฉียงเหนือตามแนวคลองส่งน้ำสายใหญ่ฝั่งซ้าย เป็นระยะ ๕๐๐ เมตร

ทั้งนี้ ยกเว้นบริเวณหมายเลข ๗.๓ ที่กำหนดไว้เป็นสีเขียวมะกอก บริเวณหมายเลข ๘.๑ ที่กำหนดไว้เป็นสีฟ้า บริเวณหมายเลข ๙.๓ ที่กำหนดไว้เป็นสีเทาอ่อน และบริเวณหมายเลข ๑๐.๙ ที่กำหนดไว้เป็นสีน้ำเงิน

๔.๓ ด้านเหนือ จดทางหลวงแผ่นดินหมายเลข ๒๑๓ (ตอนเลี้ยงเมืองด้านทิศเหนือ) ปากใต้ และเขตปฏิรูปที่ดินเพื่อเกษตรกรรม แปลง ก. ๐๔๐๑๐๒ อำเภอเมือง จังหวัดกาฬสินธุ์

ด้านตะวันออก จดทางหลวงแผ่นดินหมายเลข ๑๒ ปากตะวันตก ถนนถีนานนท์ ปากตะวันตก และถนนสาย ช ปากตะวันออก

ด้านใต้ จดเส้นขนานระยะ ๒๕๐ เมตร กับศูนย์กลางถนนถีนานนท์ และเส้นขนานระยะ ๕๐๐ เมตร กับศูนย์กลางถนนสาย ง ๒

ด้านตะวันตก จดเส้นขนานระยะ ๒๕๐ เมตร กับศูนย์กลางทางหลวงแผ่นดิน หมายเลข ๒๒๗ แปลงทดลองศูนย์พัฒนาการเกษตรจังหวัดกาฬสินธุ์ และทางหลวงแผ่นดินหมายเลข ๒๒๗ ปากตะวันออก

ทั้งนี้ ยกเว้นบริเวณหมายเลข ๙.๔ ที่กำหนดไว้เป็นสีเทาอ่อน

๔.๔ ด้านเหนือ จดเขตปฏิรูปที่ดินเพื่อเกษตรกรรม แปลง ก. ๐๔๐๑๐๒ อำเภอเมือง จังหวัดกาฬสินธุ์

ด้านตะวันออก จดถนนเลียบบคลองซอย ๔ ขวา ปากตะวันตก

ด้านใต้ จดถนนสาย ค ๒ ปากเหนือ เส้นขนานระยะ ๑๕๐ เมตร กับริมฝั่งคลองซอย ๔ ขวา ฝั่งตะวันตก เส้นขนานระยะ ๒๐๐ เมตร กับศูนย์กลางถนนสาย ค ๒ เส้นขนานระยะ ๕๐๐ เมตร กับศูนย์กลางทางหลวงแผ่นดินหมายเลข ๑๒ (ตอนเลี้ยงเมือง) เส้นตั้งฉากกับทางหลวงแผ่นดินหมายเลข ๑๒ (ตอนเลี้ยงเมือง) ปากตะวันออก ที่จุดซึ่งอยู่ห่างจาก ทางหลวงแผ่นดินหมายเลข ๑๒ (ตอนเลี้ยงเมือง) บรรจบกับถนนสาย ค ๒ ไปทางทิศตะวันออกเฉียงเหนือ ตามแนวทางหลวงแผ่นดินหมายเลข ๑๒ (ตอนเลี้ยงเมือง) เป็นระยะ ๗๐๐ เมตร ทางหลวงแผ่นดิน หมายเลข ๑๒ (ตอนเลี้ยงเมือง) ปากตะวันตก และเส้นตั้งฉากกับทางหลวงแผ่นดินหมายเลข ๑๒ (ตอนเลี้ยงเมือง) ปากตะวันตก ที่จุดซึ่งอยู่ห่างจากทางหลวงแผ่นดินหมายเลข ๑๒ (ตอนเลี้ยงเมือง) บรรจบกับถนนสาย ง ๗ ไปทางทิศตะวันตกเฉียงใต้ตามแนวทางหลวงแผ่นดินหมายเลข ๑๒ (ตอนเลี้ยงเมือง) เป็นระยะ ๙๕๐ เมตร

ด้านตะวันตก จดเส้นขนานระยะ ๑๐๐ เมตร กับศูนย์กลางทางหลวงแผ่นดิน หมายเลข ๑๒ (ตอนเลีย้งเมือง) ถนนถีนานนท์ ฟากตะวันออก และทางหลวงแผ่นดินหมายเลข ๑๒ ฟากตะวันออก

ทั้งนี้ ยกเว้นบริเวณหมายเลข ๖.๒ ที่กำหนดไว้เป็นสี่เหลี่ยมและบริเวณ หมายเลข ๙.๖ ที่กำหนดไว้เป็นสี่เหลี่ยม

๔.๕ ด้านเหนือ จดเขตปฏิรูปที่ดินเพื่อเกษตรกรรม แปลง ก. ๐๔๐๑๐๒ อำเภอเมือง จังหวัดกาฬสินธุ์

ด้านตะวันออก จดเขตผังเมืองรวมด้านตะวันออก ซึ่งเป็นเส้นตรงที่ลากจาก เขตผังเมืองรวมด้านเหนือ ไปทางทิศตะวันตกเฉียงใต้จนบรรจบกับถนนไม่ปรากฏชื่อ ฟากเหนือ ที่จุดซึ่งเป็นเส้นขนานระยะ ๕๐๐ เมตร กับริมฝั่งคลองซอย ๔ ขวา ฝั่งตะวันออก และเส้นขนานระยะ ๕๐๐ เมตร กับริมฝั่งคลองซอย ๔ ขวา ฝั่งตะวันออก

ด้านใต้ จดถนนสาย ค ๒ ฟากเหนือ

ด้านตะวันตก จดถนนเลียบบคลองซอย ๔ ขวา ฟากตะวันออก

๔.๖ ด้านเหนือ จดถนนเลียบบคลองซอย ๓ ขวา ๑ ซ้าย ฟากใต้

ด้านตะวันออก จดถนนเลียบบคลองซอย ๑ ซ้าย ฟากตะวันตก ซอยน้ำทิพย์ ฟากใต้ เส้นขนานระยะ ๒๐๐ เมตร กับริมฝั่งคลองซอย ๑ ซ้าย ฝั่งตะวันออก กุดยาง และเส้นขนานระยะ ๖ เมตร กับริมฝั่งแม่น้ำลำปาว ฝั่งตะวันตก

ด้านใต้ จดทางหลวงแผ่นดินหมายเลข ๑๒ (ตอนเลีย้งเมือง) ฟากเหนือ สำนักงานการไฟฟ้าส่วนภูมิภาคจังหวัดกาฬสินธุ์ ทางหลวงแผ่นดินหมายเลข ๑๒ ฟากเหนือ และเขตผังเมืองรวมด้านตะวันตก ซึ่งเป็นริมฝั่งแม่น้ำลำปาว ฝั่งตะวันออก

ด้านตะวันตก จดเส้นขนานระยะ ๕๐๐ เมตร กับศูนย์กลางทางหลวงแผ่นดิน หมายเลข ๑๒ และเส้นขนานระยะ ๒๐๐ เมตร กับริมฝั่งคลองซอย ๑ ซ้าย ฝั่งตะวันออก

ทั้งนี้ ยกเว้นบริเวณหมายเลข ๑๐.๑๗ ที่กำหนดไว้เป็นสี่เหลี่ยม

๔.๗ ด้านเหนือ จดทางหลวงแผ่นดินหมายเลข ๑๒ (ตอนเลีย้งเมือง) ฟากใต้

ด้านตะวันออก จดเส้นขนานระยะ ๖ เมตร กับริมฝั่งแม่น้ำลำปาว ฝั่งตะวันตก และโรงเรียนกุดอ้อวิทยา

ด้านใต้ จดเขตผังเมืองรวมด้านใต้ ซึ่งเป็นเส้นตรงที่ลากจากเส้นตั้งฉาก ระยะ ๕๐๐ เมตร กับทางหลวงแผ่นดินหมายเลข ๒๑๔ ฟากตะวันตก ที่จุดซึ่งอยู่ห่างจากบริเวณที่ คลองซอย ๔ ขวา ตัดกับทางหลวงแผ่นดินหมายเลข ๒๑๔ ไปทางทิศตะวันออกเฉียงใต้

ตามแนวทางหลวงแผ่นดินหมายเลข ๒๑๔ เป็นระยะ ๑,๕๐๐ เมตร ไปทางทิศตะวันตกเฉียงเหนือ จนบรรจบกับถนนเลียบบคลองซอย ๑ ซ้าย ที่จุดซึ่งอยู่ห่างจากถนนไม่ปรากฏชื่อตัดกับถนนเลียบบคลองซอย ๑ ซ้าย ไปทางทิศตะวันออกเฉียงใต้ตามแนวถนนเลียบบคลอง ซอย ๑ ซ้าย เป็นระยะ ๑,๕๐๐ เมตร ถนนเลียบบคลองซอย ๑ ซ้าย ฟากตะวันออก และเขตผังเมืองรวมด้านใต้ ซึ่งเป็นเส้นขนานระยะ ๑,๒๐๐ เมตร กับศูนย์กลางทางหลวงแผ่นดินหมายเลข ๑๒ (ตอนเลียยมือง) เส้นขนานระยะ ๕๐๐ เมตร กับศูนย์กลางทางหลวงแผ่นดินหมายเลข ๑๒ และแม่น้ำลำพาน ฝั่งตะวันออก

ด้านตะวันตก จดทางหลวงแผ่นดินหมายเลข ๑๒ ฟากตะวันออก

ทั้งนี้ ยกเว้นบริเวณหมายเลข ๘.๕ ที่กำหนดไว้เป็นสีฟ้า

๔.๘ ด้านเหนือ จดทางหลวงแผ่นดินหมายเลข ๑๒ (ตอนเลียยมือง) ฟากใต้ หนองไขยวาน ถนนไม่ปรากฏชื่อ ฟากตะวันตกและฟากใต้ และเส้นขนานระยะ ๗๕๐ เมตร กับศูนย์กลางทางหลวงแผ่นดินหมายเลข ๑๒ (ตอนเลียยมือง)

ด้านตะวันออก จดเส้นขนานระยะ ๕๐๐ เมตร กับศูนย์กลางทางหลวงแผ่นดินหมายเลข ๒๑๔ หนองบึงไฮ วัดป่าพุทธมงคล ถนนเลียบบคลองซอย ๔ ขวา ฟากตะวันออก และทางหลวงแผ่นดินหมายเลข ๒๑๔ ฟากตะวันตก

ด้านใต้ จดเขตผังเมืองรวมด้านใต้ ซึ่งเป็นเส้นตั้งฉากระยะ ๕๐๐ เมตร กับทางหลวงแผ่นดินหมายเลข ๒๑๔ ฟากตะวันตก ที่จุดซึ่งอยู่ห่างจากคลองซอย ๔ ขวา ตัดกับทางหลวงแผ่นดินหมายเลข ๒๑๔ ไปทางทิศตะวันออกเฉียงใต้ตามแนวทางหลวงแผ่นดินหมายเลข ๒๑๔ เป็นระยะ ๑,๕๐๐ เมตร และเส้นตรงที่ลากต่อจากเส้นตั้งฉากระยะ ๕๐๐ เมตร กับทางหลวงแผ่นดินหมายเลข ๒๑๔ ฟากตะวันตก ไปทางทิศตะวันตกเฉียงเหนือจนบรรจบกับถนนเลียบบคลองซอย ๑ ซ้าย ที่จุดซึ่งอยู่ห่างจากถนนไม่ปรากฏชื่อ บรรจบกับถนนเลียบบคลองซอย ๑ ซ้าย ไปทางทิศตะวันออกเฉียงใต้ตามแนวถนนเลียบบคลองซอย ๑ ซ้าย เป็นระยะ ๑,๕๐๐ เมตร

ด้านตะวันตก จดเส้นขนานระยะ ๖ เมตร กับริมฝั่งแม่น้ำลำพาน ฝั่งตะวันออก

ทั้งนี้ ยกเว้นบริเวณหมายเลข ๗.๑๕ ที่กำหนดไว้เป็นสีเขียวมะกอก บริเวณหมายเลข ๘.๖ ที่กำหนดไว้เป็นสีฟ้า บริเวณหมายเลข ๙.๑๘ หมายเลข ๙.๒๑ และหมายเลข ๙.๒๒ ที่กำหนดไว้เป็นสีเทาอ่อน

๔.๙ ด้านเหนือ จดถนนสาย ค ๒ ฟากใต้

ด้านตะวันออก จดเขตผังเมืองรวมด้านตะวันออก ซึ่งเป็นเส้นขนานระยะ ๕๐๐ เมตร กับริมฝั่งคลองซอย ๔ ขวา ฝั่งตะวันออก และเส้นขนานระยะ ๕๐๐ เมตร กับศูนย์กลางทางหลวงแผ่นดินหมายเลข ๒๑๔

ด้านใต้ จดเขตผังเมืองรวมด้านตะวันออก ซึ่งเป็นเส้นตั้งฉากระยะ ๕๐๐ เมตร กับทางหลวงแผ่นดินหมายเลข ๒๑๔ ปากเหนือ ที่จุดซึ่งอยู่ห่างจากคลองซอย ๔ ขวา ตัดกับทางหลวงแผ่นดินหมายเลข ๒๑๔ ไปทางทิศตะวันออกเฉียงใต้ตามแนวทางหลวงแผ่นดินหมายเลข ๒๑๔ เป็นระยะ ๑,๕๐๐ เมตร ทางหลวงแผ่นดินหมายเลข ๒๑๔ ปากเหนือ ถนนเลียบบคลองซอย ๔ ขวา ปากตะวันตก วัดป่าพุทธมงคล เส้นขนานระยะ ๒๐๐ เมตร กับริมฝั่งคลองซอย ๔ ขวา ฝั่งตะวันตก โรงเรียนอนุบาลกาฬสินธุ์ (เตาไหไม้ทอง) และวัดทัศนารามเตาไห

ด้านตะวันตก จดถนนไม้ปรากฏชื่อ ปากตะวันออก

๕. ที่ดินในบริเวณหมายเลข ๕ ที่กำหนดไว้เป็นสีเขียวมีกรอบและเส้นทแยงสีน้ำตาล ให้เป็นที่ดินประเภทปฏิรูปที่ดินเพื่อเกษตรกรรม คือ เขตปฏิรูปที่ดินเพื่อเกษตรกรรม แปลง ก. ๐๔๐๑๐๒ อำเภอเมือง จังหวัดกาฬสินธุ์

๖. ที่ดินในบริเวณหมายเลข ๖.๑ ถึงหมายเลข ๖.๔ ที่กำหนดไว้เป็นสีเขียวอ่อน ให้เป็นที่ดินประเภทที่โล่งเพื่อนันทนาการและการรักษาคุณภาพสิ่งแวดล้อม มีรายการดังต่อไปนี้

- ๖.๑ ที่ดินในบริเวณแนวขนานระยะ ๖ เมตร กับริมฝั่งแม่น้ำลำปาว ฝั่งเหนือและฝั่งใต้
- ๖.๒ โคนหนองแล้งสาธารณประโยชน์ แปลงหมายเลขทะเบียนที่ นสล. ๙๙๐/๒๕๐๕
- ๖.๓ สวนสาธารณะกุดน้ำกิน
- ๖.๔ สวนสาธารณะและสนามกีฬาจังหวัดกาฬสินธุ์

๗. ที่ดินในบริเวณหมายเลข ๗.๑ ถึงหมายเลข ๗.๑๕ ที่กำหนดไว้เป็นสีเขียวมะกอก ให้เป็นที่ดินประเภทสถาบันการศึกษา มีรายการดังต่อไปนี้

- ๗.๑ โรงเรียนหามแหโพหนองวิทยาคม
- ๗.๒ โรงเรียนหนองบัวราชภูรินิคม
- ๗.๓ โรงเรียนวังเกาะเหล็ก พุ่งสว่างวิทย
- ๗.๔ มหาวิทยาลัยกาฬสินธุ์ และโรงเรียนกาฬสินธุ์พิทยาสัย
- ๗.๕ โรงเรียนเซนต์ยอแซฟกาฬสินธุ์
- ๗.๖ โรงเรียนชุมชนเทศบาล ๑ กาฬสินธุ์พิทยาสัย
- ๗.๗ วิทยาลัยเทคนิคกาฬสินธุ์ โรงเรียนกาฬสินธุ์พิทยาสัย โรงเรียนอนุบาลกาฬสินธุ์

และโรงเรียนอนุกุลนารี

- ๗.๘ โรงเรียนกาฬสินธุ์พิทยาสรรพ์ และโรงเรียนเมืองกาฬสินธุ์
- ๗.๙ โรงเรียนทุ่งศรีเมืองประชาวิทย
- ๗.๑๐ วิทยาลัยนาฏศิลปกาฬสินธุ์

- ๗.๑๑ โรงเรียนสารพัดช่างกาฬสินธุ์
- ๗.๑๒ โรงเรียนพาณิชยการกาฬสินธุ์
- ๗.๑๓ โรงเรียนอนุบาลกาฬสินธุ์ (เตาไหไฟทอง)
- ๗.๑๔ โรงเรียนกุดอ้อวิทยา
- ๗.๑๕ โรงเรียนบ้านหลุบอินทรราชบุรุษบำรุง

๘. ที่ดินในบริเวณหมายเลข ๘.๑ ถึงหมายเลข ๘.๗ ที่กำหนดไว้เป็นสีฟ้า ให้เป็นที่ดินประเภทที่โล่งเพื่อการรักษาคุณภาพสิ่งแวดล้อม มีรายการดังต่อไปนี้

- ๘.๑ หนองบัว
- ๘.๒ แก่งดอนกลาง
- ๘.๓ กุดยาง
- ๘.๔ หนองไชยวาน
- ๘.๕ กุดน้ำลาด
- ๘.๖ กุดอ้อ
- ๘.๗ หนองบึงไฮ

๙. ที่ดินในบริเวณหมายเลข ๙.๑ ถึงหมายเลข ๙.๒๒ ที่กำหนดไว้เป็นสีเทาอ่อน ให้เป็นที่ดินประเภทสถานับศาสนา มีรายการดังต่อไปนี้

- ๙.๑ วัดห้วยสีทัน
- ๙.๒ วัดประชาสามัคคี
- ๙.๓ วัดอโนมานที
- ๙.๔ วัดสุวรรณาราม
- ๙.๕ วัดสว่างประทุม
- ๙.๖ วัดสุมังคการาม
- ๙.๗ วัดดงปอ
- ๙.๘ วัดรัชบุญธรรมมังคการาม
- ๙.๙ มัสยิดกลางกาฬสินธุ์
- ๙.๑๐ วัดประชานิยม
- ๙.๑๑ วัดสว่างคงคา
- ๙.๑๒ วัดหอไตรปฏิการาม
- ๙.๑๓ วัดศรีบุญเรือง

- ๙.๑๔ วัดกลาง
- ๙.๑๕ วัดใต้โพธิ์ค้ำ
- ๙.๑๖ วัดป่าทุ่งศรีเมือง
- ๙.๑๗ วัดชัยสุนทร
- ๙.๑๘ วัดกุดอ้อ
- ๙.๑๙ วัดทัศนารามเตาไห
- ๙.๒๐ วัดป่าพุทธมงคล
- ๙.๒๑ วัดโพธิ์ชัยหลุบใน
- ๙.๒๒ วัดสว่างอัมพวัน

๑๐. ที่ดินในบริเวณหมายเลข ๑๐.๑ ถึงหมายเลข ๑๐.๒๔ ที่กำหนดไว้เป็นสีน้ำเงิน ให้เป็นที่ดินประเภทสถาบันราชการ การสาธารณูปโภคและสาธารณูปการ มีรายการดังต่อไปนี้

๑๐.๑ โครงการชลประทานกาฬสินธุ์ ศูนย์เมล็ดพันธุ์ข้าวกาฬสินธุ์ กรมการข้าว กระทรวงเกษตรและสหกรณ์ สำนักงานเกษตรและสหกรณ์จังหวัดกาฬสินธุ์

๑๐.๒ ที่ทำการงานส่งน้ำและบำรุงรักษาที่ ๔ โครงการส่งน้ำและบำรุงรักษาลำปาว กรมชลประทาน กระทรวงเกษตรและสหกรณ์

๑๐.๓ เทศบาลตำบลโพนทอง

๑๐.๔ สถานีสูบน้ำดิบชลประทาน การประปาส่วนภูมิภาคจังหวัดกาฬสินธุ์

๑๐.๕ โรงพยาบาลส่งเสริมสุขภาพบ้านโพนทอง

๑๐.๖ แปลงทดลองศูนย์พัฒนาการเกษตรจังหวัดกาฬสินธุ์

๑๐.๗ ศูนย์พัฒนาการเกษตรจังหวัดกาฬสินธุ์

๑๐.๘ เรือนจำจังหวัดกาฬสินธุ์

๑๐.๙ โรงฆ่าสัตว์ เทศบาลเมืองกาฬสินธุ์ และศูนย์เครื่องจักรกลสำนักงานสาธารณสุขและสิ่งแวดล้อม เทศบาลเมืองกาฬสินธุ์

๑๐.๑๐ สำนักงานการประปาส่วนภูมิภาคจังหวัดกาฬสินธุ์

๑๐.๑๑ สำนักงานเทศบาลเมืองกาฬสินธุ์

๑๐.๑๒ โรงพยาบาลกาฬสินธุ์ และธนาคารเพื่อการเกษตรและสหกรณ์การเกษตรสาขา
กาฬสินธุ์

๑๐.๑๓ ที่ว่าการอำเภอเมืองกาฬสินธุ์ ศาลากลางจังหวัดกาฬสินธุ์ ศาลจังหวัดกาฬสินธุ์ ที่ทำการตำรวจภูธรจังหวัดกาฬสินธุ์ สำนักงานสาธารณสุขอำเภอเมืองกาฬสินธุ์ สำนักงานคณะกรรมการเลือกตั้งจังหวัดกาฬสินธุ์ สำนักงานป้องกันและบรรเทาสาธารณภัยจังหวัดกาฬสินธุ์ และสำนักงานทรัพยากรน้ำจังหวัดกาฬสินธุ์

๑๐.๑๔ สำนักงานทรัพยากรธรรมชาติและสิ่งแวดล้อมจังหวัดกาฬสินธุ์

๑๐.๑๕ ห้องสมุดประชาชนจังหวัดกาฬสินธุ์ และอาคารพิพิธภัณฑ์และหอวัฒนธรรม

๑๐.๑๖ สำนักงานแขวงทางหลวงชนบทกาฬสินธุ์ สำนักงานทางหลวงชนบทที่ ๑๖
สำนักงานธนารักษ์พื้นที่กาฬสินธุ์

๑๐.๑๗ ที่ทำการตอนส่งน้ำที่ ๒ โครงการส่งน้ำและบำรุงรักษาลำปาว

๑๐.๑๘ สำนักงานการไฟฟ้าส่วนภูมิภาคจังหวัดกาฬสินธุ์

๑๐.๑๙ กองร้อยอาสารักษาดินแดนจังหวัดกาฬสินธุ์ สถานีวิทยุกองทัพอากาศที่ ๒ จังหวัดกาฬสินธุ์
สำนักงานพาณิชย์จังหวัดกาฬสินธุ์ สำนักงานตรวจบัญชีสหกรณ์กาฬสินธุ์ สำนักงานสาธารณสุข
จังหวัดกาฬสินธุ์ สำนักงานโยธาธิการและผังเมืองจังหวัดกาฬสินธุ์ สำนักงานสวัสดิการและคุ้มครองแรงงาน
จังหวัดกาฬสินธุ์ สำนักงานสรรพากรพื้นที่จังหวัดกาฬสินธุ์ สำนักงานประกันสังคม จังหวัดกาฬสินธุ์
และองค์การบริหารส่วนจังหวัดกาฬสินธุ์

๑๐.๒๐ สำนักงานขนส่งจังหวัดกาฬสินธุ์

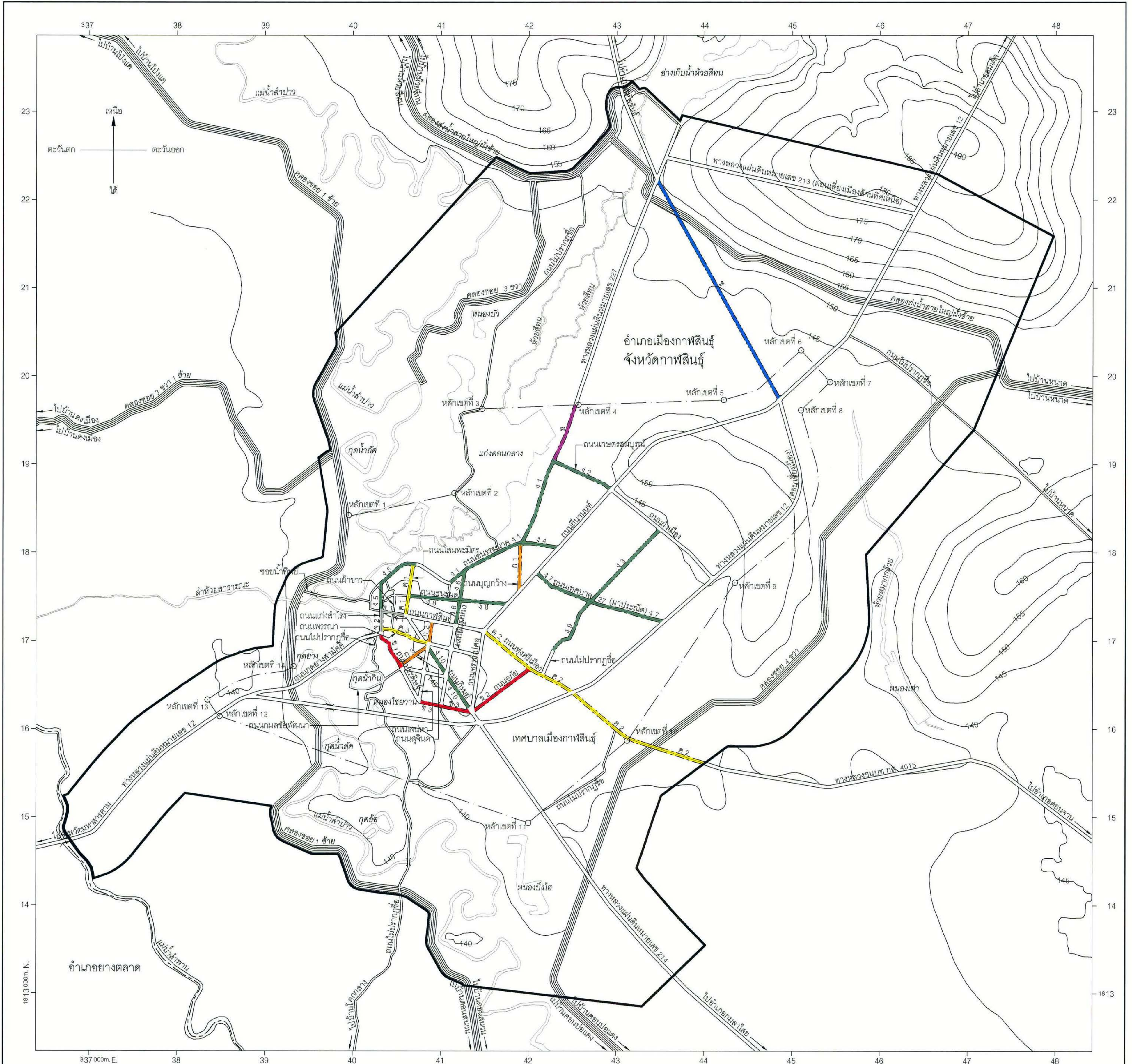
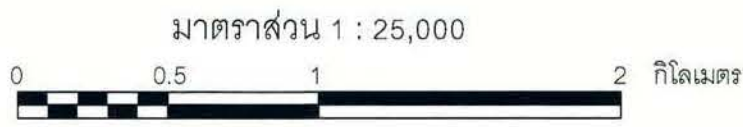
๑๐.๒๑ โรงเก็บพัสดุ เทศบาลเมืองกาฬสินธุ์

๑๐.๒๒ สำนักงานปฏิรูปที่ดินจังหวัดกาฬสินธุ์ สำนักงานจัดหางานจังหวัดกาฬสินธุ์
สำนักงานประมงจังหวัดกาฬสินธุ์ สำนักงานสหกรณ์จังหวัดกาฬสินธุ์ สำนักงานเกษตรจังหวัดกาฬสินธุ์
สำนักงานอุตสาหกรรมจังหวัดกาฬสินธุ์ ศาลเยาวชนและครอบครัวจังหวัดกาฬสินธุ์ สำนักงานที่ดินจังหวัดกาฬสินธุ์
หอประชุมสาธารณสุขจังหวัดกาฬสินธุ์ ฝ่ายปฏิบัติการสูบน้ำโครงการชลประทานจังหวัดกาฬสินธุ์
สำนักงานส่งเสริมการศึกษานอกระบบและการศึกษาตามอัธยาศัยจังหวัดกาฬสินธุ์ สำนักงานพระพุทธศาสนา
จังหวัดกาฬสินธุ์ และสำนักงานเขตพื้นที่การศึกษาประถมศึกษากาฬสินธุ์ เขต ๑

๑๐.๒๓ สำนักงานแขวงทางหลวงกาฬสินธุ์ กรมทางหลวง

๑๐.๒๔ สำนักงานการศึกษา การศาสนาและการวัฒนธรรม จังหวัดกาฬสินธุ์ และศูนย์การศึกษา
แห่งประเทศไทยจังหวัดกาฬสินธุ์

แผนผังแสดงโครงการคมนาคมและขนส่งท้ายกฎกระทรวง
ให้ใช้บังคับผังเมืองรวมเมืองกาฬสินธุ์
พ.ศ. 2562



เครื่องหมาย

- แนวเขตผังเมืองรวม
- เขตอำเภอ เขตกิ่งอำเภอ
- เขตเทศบาล
- ถนนเดิม
- ถนนเดิมขยาย
- ถนนโครงการ
- สะพาน
- แม่น้ำ คลอง ห้วย
- ช่างเก็บน้ำ หนอง บึง
- คลองส่งน้ำ คลองระบายน้ำ
- เส้นรั้วความสูง

ความกว้างของเขตทาง

- ก ขนาดเขตทาง 15.00 เมตร
- ข ขนาดเขตทาง 16.00 เมตร
- ค ขนาดเขตทาง 18.00 เมตร
- ง ขนาดเขตทาง 20.00 เมตร
- จ ขนาดเขตทาง 25.00 เมตร
- ฉ ขนาดเขตทาง 40.00 เมตร
- ช ขนาดเขตทาง 60.00 เมตร

ผังเมืองรวมเมืองกาฬสินธุ์

 (นายสิริเศรษฐ์ เวียงเพ็ง) ปลัดเทศบาลตำบลโพธิ์ทอง วิชาการการเกษตร ผู้อำนวยการกองเทศบาลตำบลโพธิ์ทอง	 (นายคมสันต์ ถิตย์สุวรรณ) ผู้อำนวยการกองช่างเทศบาลเมืองกาฬสินธุ์	 (นายพิเชษฐ น้อยฤทธิ์) ผู้อำนวยการกองช่างเทศบาลตำบลหุด	 (นายสุนทร บุญไธ) นายกเทศมนตรีตำบลหุด	 (นายณัฐ ธีระวงษ์) ผู้อำนวยการกองช่างเทศบาลตำบลคำพัน	 (นายภาณุเดช เจริญพันธุ์) ผู้อำนวยการสำนักงานกาฬสินธุ์
 (นายมงคล สำราญบุตร) นายกเทศมนตรีตำบลโพธิ์ทอง	 (นายพัลลภ มุลตรี) นายกเทศมนตรีตำบลเหนือ	 (นายสุมนต์ ตรีบาลหุด) นายกเทศมนตรีตำบลหุด	 (นายอัคร ธีระวงษ์) นายกเทศมนตรีตำบลคำพัน	 (นายภาณุเดช เจริญพันธุ์) นายกเทศมนตรีเมืองกาฬสินธุ์	

รายการประกอบแผนผังโครงการคมนาคมและขนส่งทำยกภูกระทรง
ให้ใช้บังคับผังเมืองรวมเมืองกาฬสินธุ์

พ.ศ. ๒๕๖๒

ถนนตามแผนผังแสดงโครงการคมนาคมและขนส่ง แบ่งเป็น ๗ ขนาด คือ

๑. ถนนแบบ ก ขนาดเขตทาง ๑๕.๐๐ เมตร จำนวน ๓ สาย ดังนี้

ถนนสาย ก ๑ เป็นถนนเดิมกำหนดให้ขยายเขตทาง คือ ถนนบุญกว้าง เริ่มต้นจาก
ถนนอนรรฆนาค (ถนนสาย ง ๑) ไปทางทิศตะวันออกเฉียงใต้ตามแนวถนนเดิมจนบรรจบกับถนนถีนานนท์

ถนนสาย ก ๒ เป็นถนนเดิมกำหนดให้ขยายเขตทาง คือ ถนนไม่ปรากฏชื่อ เริ่มต้นจาก
ถนนกาฬสินธุ์ ไปทางทิศตะวันตกเฉียงใต้ตามแนวถนนเดิมจนบรรจบกับถนนพรรณนา

ถนนสาย ก ๓ เป็นถนนเดิมกำหนดให้ขยายเขตทาง คือ ถนนสุจินดา เริ่มต้นจากถนนภิรมย์
ไปทางทิศตะวันตกเฉียงใต้ตามแนวถนนเดิมจนบรรจบกับถนนประดิษฐ์ (ถนนสาย ข ๑)

๒. ถนนแบบ ข ขนาดเขตทาง ๑๖.๐๐ เมตร จำนวน ๓ สาย ดังนี้

ถนนสาย ข ๑ เป็นถนนเดิมกำหนดให้ขยายเขตทาง คือ ถนนประดิษฐ์ เริ่มต้นจาก
ถนนกุดยางสามัคคี ไปทางทิศตะวันออกเฉียงใต้ตามแนวถนนเดิมจนบรรจบกับถนนสุจินดา (ถนนสาย ก ๓)

ถนนสาย ข ๒ เป็นถนนเดิมกำหนดให้ขยายเขตทาง คือ ถนนอภัย เริ่มต้นจากถนนภิรมย์
ไปทางทิศตะวันออกเฉียงเหนือตามแนวถนนเดิมจนบรรจบกับถนนทุ่งศรีเมือง (ถนนสาย ค ๒)

ถนนสาย ข ๓ เป็นถนนเดิมกำหนดให้ขยายเขตทาง คือ ถนนประดิษฐ์ เริ่มต้นจาก
บริเวณที่ถนนประดิษฐ์บรรจบกับถนนแสนหา ไปทางทิศตะวันออกเฉียงใต้ตามแนวถนนเดิมจนบรรจบกับถนนภิรมย์

๓. ถนนแบบ ค ขนาดเขตทาง ๑๘.๐๐ เมตร จำนวน ๓ สาย ดังนี้

ถนนสาย ค ๑ เป็นถนนเดิมกำหนดให้ขยายเขตทาง คือ ถนนโสมพะมิตร เริ่มต้นจาก
ถนนอนรรฆนาค (ถนนสาย ง ๕) ไปทางทิศตะวันตกเฉียงใต้ตามแนวถนนเดิมจนบรรจบกับถนนกาฬสินธุ์

ถนนสาย ค ๒ เป็นถนนเดิมกำหนดให้ขยายเขตทาง คือ ถนนทุ่งศรีเมือง และทางหลวงชนบท
กส. ๔๐๑๕ เริ่มต้นจากบริเวณที่ถนนกาฬสินธุ์บรรจบกับถนนถีนานนท์ ไปทางทิศตะวันออกเฉียงใต้
ตามแนวถนนเดิมจนบรรจบกับเขตผังเมืองรวมด้านทิศตะวันออกเฉียง

ถนนสาย ค ๓ เป็นถนนเดิมกำหนดให้ขยายเขตทาง คือ ถนนพรรณนา เริ่มต้นจาก ถนนแก่งสำโรง (ถนนสาย จ ๒) ไปทางทิศตะวันออกเฉียงใต้ตามแนวถนนเดิมจนบรรจบกับถนนภิรมย์

๔. ถนนแบบ ง ขนาดเขตทาง ๒๐.๐๐ เมตร จำนวน ๑๐ สาย ดังนี้

ถนนสาย ง ๑ เป็นถนนเดิมกำหนดให้ขยายเขตทาง คือ ถนนอนรรฆนาค เริ่มต้นจาก บริเวณที่ถนนเกษตรสมบูรณ์ (ถนนสาย ง ๒) บรรจบกับถนนอนรรฆนาค ไปทางทิศตะวันตกเฉียงใต้ ตามแนวถนนเดิมจนบรรจบกับถนนไม่ปรากฏชื่อ

ถนนสาย ง ๒ เป็นถนนเดิมกำหนดให้ขยายเขตทาง คือ ถนนเกษตรสมบูรณ์ เริ่มต้นจาก ถนนอนรรฆนาค (ถนนสาย ง ๑) ไปทางทิศตะวันออกเฉียงใต้ตามแนวถนนเดิมจนบรรจบกับถนนถีนานนท์

ถนนสาย ง ๓ เป็นถนนโครงการกำหนดให้ก่อสร้างใหม่ เริ่มต้นจากถนนเทศบาล ๒๗ (มาประดิษฐ์) ที่บริเวณถนนเทศบาล ๒๗ (มาประดิษฐ์) บรรจบกับถนนถีนานนท์ที่ไปทางทิศตะวันออกเฉียงใต้ ตามแนวถนนเทศบาล ๒๗ (มาประดิษฐ์) ระยะประมาณ ๗๐๐ เมตร ไปทางทิศตะวันออกเฉียงเหนือ จนบรรจบกับถนนผังเมือง ระยะประมาณ ๑,๑๓๐ เมตร ที่บริเวณถนนผังเมืองบรรจบกับถนนถีนานนท์ ไปทางทิศตะวันออกเฉียงใต้ตามแนวถนนผังเมือง ระยะประมาณ ๗๐๐ เมตร

ถนนสาย ง ๔ เป็นถนนเดิมกำหนดให้ขยายเขตทาง คือ ถนนไม่ปรากฏชื่อ เริ่มต้นจาก ถนนอนรรฆนาค ไปทางทิศตะวันออกเฉียงใต้ตามแนวถนนเดิมจนบรรจบกับถนนถีนานนท์

ถนนสาย ง ๕ เป็นถนนเดิมกำหนดให้ขยายเขตทาง คือ ถนนอนรรฆนาค และถนนไม่ปรากฏชื่อ เริ่มต้นจากบริเวณที่ถนนอนรรฆนาคบรรจบกับถนนโสมพะมิตร (ถนนสาย ค ๑) ไปทางทิศตะวันตกเฉียงเหนือ ทิศตะวันตกเฉียงใต้ และทิศตะวันออกเฉียงใต้ตามแนวถนนเดิมจนบรรจบกับถนนกาฬสินธุ์ (ถนนสาย จ ๑)

ถนนสาย ง ๖ เป็นถนนเดิมกำหนดให้ขยายเขตทาง คือ ถนนชัยสุนทร เริ่มต้นจาก ถนนกาฬสินธุ์ ไปทางทิศตะวันออกเฉียงเหนือตามแนวถนนเดิมจนบรรจบกับถนนอนรรฆนาค (ถนนสาย ง ๑)

ถนนสาย ง ๗ เป็นถนนเดิมกำหนดให้ขยายเขตทาง คือ ถนนเทศบาล ๒๗ (มาประดิษฐ์) เริ่มต้นจากถนนถีนานนท์ ไปทางทิศตะวันออกเฉียงใต้ตามแนวถนนเดิมจนบรรจบกับทางหลวงแผ่นดิน หมายเลข ๑๒ (ตอนเลี้ยงเมือง)

ถนนสาย ง ๘ เป็นถนนเดิมกำหนดให้ขยายเขตทาง คือ ถนนธนะผล เริ่มต้นจาก ถนนโสมพะมิตร (ถนนสาย ค ๑) ไปทางทิศตะวันออกเฉียงใต้ตามแนวถนนเดิมจนบรรจบกับถนนถีนานนท์

ถนนสาย ง ๙ เป็นถนนโครงการกำหนดให้ก่อสร้างใหม่ และถนนเดิมกำหนดให้ขยายเขตทาง คือ ถนนไม่ปรากฏชื่อ เริ่มต้นจากถนนเทศบาล ๒๗ (มาประณีต) (ถนนสาย ง ๗) ที่บริเวณถนนเทศบาล ๒๗ (มาประณีต) (ถนนสาย ง ๗) บรรจบกับทางหลวงแผ่นดินหมายเลข ๑๒ (ตอนเลี้ยวเมือง) ไปทางทิศตะวันตกเฉียงเหนือตามแนวถนนเทศบาล ๒๗ (มาประณีต) (ถนนสาย ง ๗) ระยะประมาณ ๘๕๐ เมตร ไปทางทิศตะวันตกเฉียงใต้จนบรรจบกับถนนเดิมไม่ปรากฏชื่อ ระยะประมาณ ๑๙๐ เมตร ไปทางทิศตะวันตกเฉียงใต้ตามแนวถนนเดิมจนสุดถนนไปทางทิศตะวันตกเฉียงใต้จนบรรจบกับถนนไม่ปรากฏชื่อ ระยะประมาณ ๒๗๐ เมตร

ถนนสาย ง ๑๐ เป็นถนนเดิมกำหนดให้ขยายเขตทาง คือ ถนนภิรมย์ เริ่มต้นจากบริเวณที่ถนนภิรมย์บรรจบกับถนนสุจินดา ไปทางทิศตะวันออกเฉียงใต้ตามแนวถนนเดิมจนบรรจบกับถนนอรุณเปศล

๕. ถนนแบบ จ ขนาดเขตทาง ๒๕.๐๐ เมตร จำนวน ๒ สาย ดังนี้

ถนนสาย จ ๑ เป็นถนนเดิมกำหนดให้ขยายเขตทาง คือ ถนนกาฬสินธุ์ เริ่มต้นจากถนนแก่งสำโรง (ถนนสาย จ ๒) ไปทางทิศตะวันออกเฉียงใต้ตามแนวถนนเดิมจนบรรจบกับถนนโสมพะมิตร (ถนนสาย ค ๑)

ถนนสาย จ ๒ เป็นถนนเดิมกำหนดให้ขยายเขตทาง คือ ถนนแก่งสำโรง เริ่มต้นจากบริเวณที่ถนนกาฬสินธุ์บรรจบกับถนนไม่ปรากฏชื่อไปทางทิศตะวันออกเฉียงใต้ตามแนวถนนเดิมจนบรรจบกับถนนพรรณนา (ถนนสาย ค ๓)

๖. ถนนแบบ ฉ ขนาดเขตทาง ๔๐.๐๐ เมตร จำนวน ๑ สาย ดังนี้

ถนนสาย ฉ เป็นถนนเดิมกำหนดให้ขยายเขตทาง คือ ถนนอนรรฆนาค เริ่มต้นจากบริเวณที่ถนนเกษตรสมบูรณ์บรรจบกับถนนอนรรฆนาคไปทางทิศตะวันออกเฉียงเหนือตามแนวถนนเดิมจนบรรจบกับเขตเทศบาลเมืองกาฬสินธุ์

๗. ถนนแบบ ช ขนาดเขตทาง ๖๐.๐๐ เมตร จำนวน ๑ สาย ดังนี้

ถนนสาย ช เป็นถนนโครงการกำหนดให้ก่อสร้างใหม่ เริ่มต้นจากทางหลวงแผ่นดินหมายเลข ๒๒๗ ที่บริเวณแยกทางหลวงแผ่นดินหมายเลข ๒๒๗ ไปทางทิศตะวันออกเฉียงใต้จนบรรจบกับถนนถีนานนท์ ระยะประมาณ ๒,๘๘๐ เมตร ที่บริเวณถนนถีนานนท์บรรจบกับทางหลวงแผ่นดินหมายเลข ๑๒ (ตอนเลี้ยวเมือง)

หมายเหตุ :- เหตุผลในการประกาศใช้กฎกระทรวงฉบับนี้ คือ โดยที่สมควรกำหนดให้ใช้บังคับผังเมืองรวม ในท้องที่ตำบลหนองกุ้ง ตำบลโพหนอง ตำบลบึงวิชัย ตำบลลำพาน ตำบลกาฬสินธุ์ ตำบลเหนือ และตำบลหลุบ อำเภอเมืองกาฬสินธุ์ จังหวัดกาฬสินธุ์ เพื่อใช้เป็นแนวทางในการพัฒนา และการดำรงรักษาเมือง และบริเวณที่เกี่ยวข้องหรือชนบท ในด้านการใช้ประโยชน์ในทรัพย์สิน การคมนาคมและการขนส่ง การสาธารณสุขปโภค บริการสาธารณะและสภาพแวดล้อม ทั้งนี้ เพื่อให้บรรลุวัตถุประสงค์ของการผังเมือง และโดยที่มาตรา ๒๖ วรรคหนึ่ง แห่งพระราชบัญญัติการผังเมือง พ.ศ. ๒๕๑๘ ซึ่งแก้ไขเพิ่มเติม โดยพระราชบัญญัติการผังเมือง (ฉบับที่ ๔) พ.ศ. ๒๕๕๘ บัญญัติว่า การใช้บังคับผังเมืองรวมให้กระทำ โดยกฎกระทรวง จึงจำเป็นต้องออกกฎกระทรวงนี้