

บทที่ 2  
สภาพทั่วไป และข้อมูลพื้นฐานสำคัญของจังหวัด

ประวัติความเป็นมา และข้อมูลเกี่ยวกับที่ตั้งอาณาเขต เขตการปกครอง ประชากร ผลิตภัณฑ์ มวลรวม รายได้ การศึกษา สาธารณสุข ความปลอดภัยในชีวิตและทรัพย์สิน ทรัพยากรธรรมชาติ ข้อมูลเกี่ยวกับ ศักยภาพของจังหวัด ได้แก่ โครงสร้างและกระบวนการบริหารงาน บุคคล งบประมาณ และเครื่องมืออุปกรณ์ ต่างๆ เป็นต้น

## ประวัติความเป็นมา

สมัยกรุงธนบุรีประมาณ พ.ศ. 2310 พระเจ้าองค์เวียงคางแห่งนครเวียงจันทน์ ได้สิ้นพระชนม์โอรสท้าวเพี้ยเมืองแสนได้ยกกองทัพเข้ายึดเมืองเวียงจันทน์ และได้สถาปนาขึ้นเป็นพระเจ้าแผ่นดินสืบแทนทรงพระนามว่า "พระเจ้าสิริบุญสาร"

พ.ศ. 2320 ท้าวโสมพะมิตร และ อุปฮาดเมืองแสนน้องโปง เมืองแสนหน้าจ่าเกิดขัดใจกับพระเจ้าสิริบุญสาร จึงรวบรวมผู้คนอพยพจากดินแดนทางฝั่งซ้ายแม่น้ำโขง ข้ามมาตั้งบ้านเรือนบริเวณกลุ่มน้ำก้ำแถบบ้านพรรณา (ปัจจุบันอยู่ในเขตจังหวัดสกลนคร) ต่อมาท้าวสิริบุญสาร ได้ยกกองทัพติดตามมา ท้าวโสมพะมิตรจึงอพยพต่อไปโดยแยกเป็น 2 สาย คือ

สายที่ 1 มีเมืองแสนหน้าจ่าเป็นหัวหน้า อพยพไปทางทิศตะวันออกสมทบกับพระวอหลบหนีไปจนถึงนครจำปาศักดิ์ และตั้งบ้านเรือน ณ คอนค้อนกองต่อมาเรียกว่า "ค่ายบ้านคูบ้านแก" ในปี พ.ศ. 2321 พระเจ้าสิริบุญสาร ให้เพี้ยสรรคสุโขยกกองทัพมาปราบพระวอตายในสนามรบ ผู้คนที่เหลือจึงอพยพไปอยู่ในเกาะกลางลำแม่น้ำมูล ชื่อว่า "คอนหมกแดง"(ปัจจุบันอยู่ในเขตจังหวัดอุบลราชธานี)

สายที่ 2 มีท้าวโสมพะมิตรเป็นหัวหน้า ได้อพยพข้ามสันเขาภูพานลงมาทางใต้ และตั้งบ้านเรือนอยู่ที่บ้านกลางหมื่น ต่อมาท้าวโสมพะมิตร ได้ส่งท้าวตรีและคณะ ออกเสาะหาชัยภูมิที่จะสร้างเมืองใหม่ใช้เวลาประมาณปีเศษจึงจะพบทำเลที่เหมาะสมบริเวณลำน้ำป่าวและเห็นว่าแก่งลำโรงชายสงเปลือยมีดินน้ำอุดมสมบูรณ์จึงอพยพผู้คน มาตั้งบ้านเรือนและได้จัดศาลเจ้าพ่อหลักเมือง

พ.ศ. 2336 ท้าวโสมพะมิตรได้นำเครื่องบรรณาการ คือ กาน้ำสัมฤทธิ์ เข้าถวายสวามิภักดิ์ต่อพระบาทสมเด็จพระพุทธยอดฟ้าจุฬาโลกมหาราช รัชกาลที่ 1 แห่งราชวงศ์จักรี และขอตั้งบ้านแก่งลำโรง ขึ้นเป็นเมือง ได้รับพระราชทานนามว่า "กาฬสินธุ์" และได้แต่งตั้งท้าวโสมพะมิตรเป็น "พระยาชัยสุนทร "

พ.ศ. 2437 พระยาชัยสุนทร (ท้าวเก) ได้มีการเปลี่ยนแปลงรูปแบบการปกครองเป็นแบบเทศาภิบาล มี มณฑล จังหวัด อำเภอ ตำบล และให้เมืองกาฬสินธุ์ เป็น " อำเภออุทัยกาฬสินธุ์ " ขึ้นกับจังหวัดร้อยเอ็ด

วันที่ 1 สิงหาคม 2456 ได้ยกฐานะอำเภออุทัยกาฬสินธุ์เป็น " จังหวัดกาฬสินธุ์ " ให้มีอำนาจปกครองอำเภออุทัยกาฬสินธุ์ อำเภอสหัสขันธ์ อำเภอกุฉินารายณ์ อำเภอกมลาไสยและอำเภอยางตลาด โดยให้ขึ้นต่อมณฑลร้อยเอ็ด วันที่ 18 กุมภาพันธ์ 2474 จังหวัดกาฬสินธุ์ถูกยุบเป็นอำเภอ ขึ้นกับจังหวัดมหาสารคาม และ 1 ตุลาคม 2490 ได้ยกฐานะเป็น " จังหวัดกาฬสินธุ์ " จนถึงปัจจุบัน

กาฬสินธุ์เป็นจังหวัดที่มีความอุดมสมบูรณ์จังหวัดหนึ่งในภาคอีสาน จากหลักฐานทางโบราณคดีบ่งบอกว่าเคยเป็นที่อยู่อาศัยของเผ่าละว้า ซึ่งมีความเจริญทางด้านอารยธรรมประมาณ 1,600 ปี จากหลักฐานทางประวัติศาสตร์เริ่มตั้งเป็นเมืองในสมัยรัตนโกสินทร์ เมื่อปี พ.ศ. 2336 โดยท้าวโสมพะมิตร ได้อพยพหลบภัยมาจากดินแดนฝั่งซ้ายแม่น้ำโขงพร้อมไพร่พล และมาตั้งบ้านเรือนอยู่ริมน้ำป่าว เรียกว่า "บ้านแก่งลำโรง" แล้วได้นำเครื่องบรรณาการเข้าถวายสวามิภักดิ์ต่อพระบาทสมเด็จพระพุทธยอดฟ้าจุฬาโลกมหาราช ต่อมาได้รับพระกรุณา

โปรดเกล้าฯ ยกฐานะบ้านแก่งลำโรงขึ้นเป็นเมือง และพระราชทานนามว่า “เมืองกาฬสินธุ์” หรือ “เมืองน้ำคำ” ซึ่งเป็นเมืองที่สำคัญทางประวัติศาสตร์มาตั้งแต่สมัยโบราณกาล “กาฬ” แปลว่า “ดำ” “สินธุ์” แปลว่า “น้ำ” กาฬสินธุ์ จึงแปลว่า “น้ำดำ” ซึ่งมีพระบรมราชโองการโปรดเกล้าโปรดกระหม่อมแต่งตั้งให้ท้าวโสมพะมิตรเป็น “พระยาชัยสุนทร” ครองเมืองกาฬสินธุ์เป็นคนแรก

## สภาพทั่วไป

### ที่ตั้งและอาณาเขต

จังหวัดกาฬสินธุ์ ห่างจากกรุงเทพมหานคร โดยทางรถยนต์ประมาณ 519 กิโลเมตร มีเนื้อที่ ประมาณ 6,946.746 ตารางกิโลเมตร หรือ ประมาณ 4,341,716.25 ไร่ หรือ ร้อยละ 4.5 ของพื้นที่ภาคตะวันออกเฉียงเหนือ มีอาณาเขตติดกับจังหวัดใกล้เคียงดังนี้

**ทิศเหนือติดต่อกับ** จังหวัดสกลนคร และจังหวัดอุดรธานี โดยมีลำน้ำป่าวและห้วยลำพันชาด เป็นแนวแบ่งเขต

**ทิศใต้ติดกับ** จังหวัดร้อยเอ็ด และ จังหวัดมหาสารคาม

**ทิศตะวันออกติดต่อกับ** จังหวัดสกลนคร และจังหวัดมุกดาหาร โดยมีสันปันน้ำของเทือกเขาภูพานเป็นแนวแบ่งเขต

**ทิศตะวันตกติดต่อกับ** จังหวัดมหาสารคาม โดยมีลำน้ำชีเป็นเส้นแบ่งเขต และบางส่วนติดต่อกับจังหวัดขอนแก่น

### หน่วยการปกครอง

การปกครองแบ่งออกเป็น 18 อำเภอ 135 ตำบล 1,584 หมู่บ้าน

1 องค์การบริหารส่วนจังหวัด

1 เทศบาลเมือง

68 เทศบาลตำบล

81 องค์การบริหารส่วนตำบล

(ที่มา: ที่ทำการปกครองจังหวัดกาฬสินธุ์ ข้อมูล ณ วันที่ 15 มิถุนายน 2553 )

## การถือครองที่ดินทางการเกษตร

ปี	ใช้เนื้อที่ของตนเอง อย่างเดียว		ใช้เนื้อที่เช่าอย่าง เดียว		ใช้เนื้อที่จากการ ได้รับการจัดสรร และทำฟรี		ใช้เนื้อที่ของ ตนเอง และเนื้อที่ เช่า		ใช้เนื้อที่ของตนเอง, จัดสรรและทำฟรี		ใช้เนื้อที่, จัดสรร และทำฟรี		ใช้เนื้อที่ของตนเอง เช่า จัดสรรและทำ ฟรี	
	ครัวเรือน เกษตร	นท.ถือ ครอง (ไร่)	ครัวเรือน เกษตร	นท.ถือ ครอง (ไร่)	ครัวเรือน เกษตร (ครัวเรือน)	นท.ถือ ครอง (ไร่)	ครัวเรือน เกษตร (ครัวเรือน)	นท. ถือ ครอง (ไร่)	ครัวเรือน เกษตร (ครัวเรือน)	นท.ถือ ครอง (ไร่)	ครัวเรือน เกษตร (ครัวเรือน)	นท. ถือ ครอง (ไร่)	ครัวเรือน เกษตร (ครัวเรือน)	นท.ถือ ครอง (ไร่)
2547/2548	73,780	1,363,454	0	0	16,402	303,109	2,084	38,512	40,009	739,366	309	5,710	1,855	34,280
2549/2550	78,472	815,324	0	0	14,779	56,751	7,309	83,396	25,194	358,511	6,667	32,402	1,446	22,052

(ที่มา : สำนักงานเศรษฐกิจการเกษตร)

## ป่าไม้

จังหวัดกาฬสินธุ์ มีพื้นที่ทั้งหมด 6,946.74 ตารางกิโลเมตร เป็นพื้นที่ป่าไม้ ประมาณ 1,716.44 ตารางกิโลเมตร แต่พื้นที่ที่ยังเป็นสภาพป่าประมาณ 770,034.50 ไร่ ลักษณะป่าไม้ประกอบด้วย ไม้เนื้อแข็ง ได้แก่ ไม้เต็ง ไม้ยาง ไม้ประดู่ เป็นต้น

## ทรัพยากรป่าไม้

1. ป่าสงวนแห่งชาติ มีอยู่ ๑๔ ป่าด้วยกัน กระจายอยู่ในอำเภอต่าง ๆ มีพื้นที่รวมประมาณ ๑,๑๔๕,๐๐๐ ไร่
  - ป่าดงระแนง อยู่ในเขตอำเภอยางตลาด และอำเภอห้วยเม็ก มีพื้นที่ประมาณ ๖๕,๕๐๐ ไร่
  - ป่าดงแม่แฝด อยู่ในเขตอ.นามน อ.ห้วยผึ้ง อ.กุฉินารายณ์และอ.เมือง ฯ มีพื้นที่ประมาณ ๑๑๕,๕๐๐ ไร่
  - ป่าดงบังอีแปลงที่ ๑ อยู่ในเขตอำเภอกุฉินารายณ์ มีพื้นที่ประมาณ ๑๒,๐๐๐ ไร่
  - ป่าดงหมู อยู่ในเขตอำเภอเขาวง และอำเภอนาคู มีพื้นที่ประมาณ ๘๘,๐๐๐ ไร่
  - ป่าดงห้วยผา อยู่ในเขตอำเภอห้วยผึ้ง และอำเภอนาคู มีพื้นที่ประมาณ ๑๑๐,๕๐๐ ไร่
  - ป่านาจารย์-ดงขวาง อยู่ในเขตอ.สมเด็จ อ.สหัสขันธ์ และอำเภอเมือง ฯ มีพื้นที่ประมาณ ๓๗,๕๐๐ ไร่
  - ป่าโคกกลางหมื่น อยู่ในเขตอำเภอเมือง ฯ มีพื้นที่ประมาณ ๑๕,๐๐๐ ไร่
  - ป่าดงนามน อยู่ในเขตอำเภอกมลาไสย อำเภอร่องคำ และอำเภอเมือง ฯ มีพื้นที่ประมาณ ๑๒,๕๐๐ ไร่
  - ป่าแก้งกะอาม อยู่ในเขตอำเภอสมเด็จ มีพื้นที่ประมาณ ๘๘,๕๐๐ ไร่
  - ป่าดงด่านแย้ อยู่ในเขตอำเภอก้ามวง อำเภอสหัสขันธ์ และอำเภอเขาวง มีพื้นที่ประมาณ ๗๖,๕๐๐ ไร่
  - ป่าภูพาน อยู่ในเขตอำเภอก้ามวง อำเภอสหัสขันธ์ และอำเภอสมเด็จ มีพื้นที่ประมาณ ๒๑๕,๐๐๐ ไร่
  - ป่าดงมูล อยู่ในเขตอำเภอห้วยเม็ก อำเภอหนองกุงศรี และอำเภอท่าคันโท มีพื้นที่ประมาณ ๒๕๕,๐๐๐ ไร่
  - ป่าดงบังอี แปลงที่ ๒ อยู่ในเขตอำเภอกุฉินารายณ์ มีพื้นที่ประมาณ ๓,๐๐๐ ไร่

2. อุทยานแห่งชาติ มีอยู่แห่งเดียว คือ อุทยานแห่งชาติภูพาน ครอบคลุมพื้นที่บางส่วนของป่าสงวน ฯ ป่าแก้งกะอาม และบางส่วนของป่าดงห้วยผา อยู่ในเขตอำเภอสมเด็จ และอำเภอห้วยผึ้ง มีพื้นที่ในเขตจังหวัด กาฬสินธุ์ ประมาณ ๕๑,๕๐๐ ไร่ ประกาศเป็นอุทยาน ฯ เมื่อปี พ.ศ.๒๕๑๘ และปี พ.ศ.๒๕๒๕

3. เขตรักษาพันธุ์สัตว์ป่า มีอยู่แห่งเดียวคือ เขตรักษาพันธุ์สัตว์ป่าภูสีฐาน อยู่ในเขตอำเภอกุฉินารายณ์ และอำเภอเขาวง มีพื้นที่ประมาณ ๒๘,๐๐๐ ไร่ ครอบคลุมพื้นที่ป่าสงวน ฯ ป่าดงค่านแย้ และป่าตอห่ม

4. เขตห้ามล่าสัตว์ป่า มีอยู่สองแห่งด้วยกันคือ

เขตห้ามล่าสัตว์ป่าลำปาว อยู่ในเขตอ.สหัสขันธ์ อ.หนองกุงศรี อ.ท่าคันโท และอ.เมือง ฯ มีพื้นที่ ประมาณ ๒๐๐,๐๐๐ ไร่เศษ พื้นที่ส่วนใหญ่เป็นพื้นที่น้ำของเขื่อนลำปาว

เขตห้ามล่าสัตว์ป่าผาน้ำทิพย์ อยู่ในเขตอำเภอกุฉินารายณ์ มีพื้นที่ประมาณ ๓,๐๐๐ ไร่ อยู่ในเขต ป่าสงวน ฯ ป่าดงบังอี แปลงที่ ๒

5. วนอุทยาน มีอยู่สามแห่งด้วยกันคือ

วนอุทยานภูพระ อยู่ในต.นาตาล อ.ท่าคันโท มีพื้นที่ประมาณ ๖,๐๐๐ ไร่ อยู่ในเขตป่าสงวน ฯ ป่าดงมูล

วนอุทยานภูผาวัว อยู่ในต.กุดหว้า อ.กุฉินารายณ์ มีพื้นที่ประมาณ ๔,๐๐๐ ไร่ อยู่ในเขตป่าสงวน ฯ ป่า ดงค่านแย้

วนอุทยานภูแฝก อยู่ที่บ้านน้ำคำ ต.ภูแล่นช้าง อ.นาแก มีพื้นที่ประมาณ ๔,๐๐๐ ไร่ อยู่ในเขตป่าสงวน ฯ ป่าดงห้วยผา

6. สถานีพัฒนาและส่งเสริมการอนุรักษ์สัตว์ป่า มีอยู่แห่งเดียวคือ สถานี ฯ ลำปาว มีพื้นที่ประมาณ ๑,๕๐๐ ไร่ อยู่ในเขตอำเภอเมือง ฯ

7. ป่าชุมชน คือ กิจการของป่าที่ประชาชนมีส่วนร่วม เป็นแนวทางการอนุรักษ์ทรัพยากรป่าไม้ อีก รูปแบบหนึ่ง ในปี พ.ศ.๒๕๔๑ มีป่าชุมชนอยู่ ๑๕ หมู่บ้าน เช่น ป่าชุมชนบ้านหนองฝ้ายอ้อม และป่าชุมชนบ้านสูงเนิน เป็นต้น

(ที่มา: [www.livekalasin.com](http://www.livekalasin.com))

## ประชากรจังหวัดกาฬสินธุ์

ชาย	488,433	คน
หญิง	491,725	คน
รวมทั้งสิ้น	980,158	คน

(ที่มา : กรมการปกครอง กระทรวงมหาดไทย ข้อมูล ณ วันที่ 15 มีนาคม 2553)

## สภาพเศรษฐกิจ

สภาพเศรษฐกิจของจังหวัดกาฬสินธุ์ ในปี 2550 พบว่า ประชากรมีรายได้เฉลี่ยต่อคน 37,203 บาท ต่อปี รายได้ส่วนใหญ่มาจากภาคการเกษตร การล่าสัตว์และป่าไม้ ร้อยละ 25.44 คิดเป็นมูลค่า 9,416 ล้านบาท รองลงมา เป็นภาคการค้าส่งและค้าปลีก ร้อยละ 21.14 คิดเป็นมูลค่า 7,826 ล้านบาท และภาคการศึกษา ร้อยละ 14.63 คิดเป็นมูลค่า 5,415 ล้านบาท พืชเศรษฐกิจที่สำคัญของจังหวัด ได้แก่ มันสำปะหลัง อ้อย ถั่วลิสง และอื่นๆ มีโรงงานอุตสาหกรรม 409 โรงงาน ส่วนใหญ่เป็นอุตสาหกรรมผลผลิตทางการเกษตร 130 โรงงาน เช่น โรงสีข้าว 90 แห่ง โรงงานอุตสาหกรรมเกษตรอื่นๆ 34 แห่ง

### 1. การเกษตรกรรม

จังหวัดกาฬสินธุ์ มีพื้นที่ทำการเกษตรทั้งสิ้น 2,657,011 ไร่ คิด เป็นร้อยละ 61.19 ของพื้นที่ทั้งจังหวัด แบ่งการใช้ประโยชน์ที่ดิน เป็นพื้นที่ทำนา จำนวน 1,609,819 ไร่ (ร้อยละ 60.59 ของพื้นที่การเกษตร) พื้นที่ทำไร่ จำนวน 789,365 ไร่ (ร้อยละ 29.71 ของพื้นที่การเกษตร) พื้นที่ไม้ผลไม้อื่น จำนวน 146,183 ไร่ (ร้อยละ 5.50 ของพื้นที่การเกษตร) พื้นที่ปลูกพืชผัก จำนวน 12,062 ไร่ (ร้อยละ 0.45 ของพื้นที่การเกษตร) และพื้นที่ไม้ดอกไม้ประดับ จำนวน 81 ไร่ (ร้อยละ 0.003 ของพื้นที่การเกษตร) นอกจากนี้ยังมีพื้นที่ทำการเกษตรอื่น ๆ จำนวน 5,172 ไร่ (ร้อยละ 0.20 ของพื้นที่การเกษตร) พืชเศรษฐกิจที่สำคัญของจังหวัด ได้แก่ ข้าว มันสำปะหลัง อ้อย ถั่วลิสง และอื่น ๆ ดังนี้

ข้าว ปีการผลิต 2550/2551 จังหวัดกาฬสินธุ์มีพื้นที่ปลูกข้าวนาปีทั้งสิ้น 1,609,819 ไร่ แยกเป็นปลูกข้าวเหนียว 1,220,197 ไร่ ผลผลิต 504,117 ตัน ผลผลิตเฉลี่ย 466 กิโลกรัมต่อไร่ และพื้นที่ปลูกข้าวเจ้า 345,167 ไร่ ผลผลิต 135,519 ตัน ผลผลิตเฉลี่ย 506 กิโลกรัมต่อไร่ พื้นที่ที่เหลือจำนวน 43,833 ไร่ บางส่วนเป็นพื้นที่ทำนาที่ ถูกปล่อยว่างเปล่า ใช้เป็นที่เลี้ยงสัตว์ และบางส่วนใช้ในกิจกรรมอื่น ๆ เช่น การเลี้ยงกุ้งก้ามกราม การเลี้ยงปลา ฯลฯ และในช่วงฤดูแล้ง ยังมีการทำนาปรังในพื้นที่รวม 268,734 ไร่ แยกเป็น

พื้นที่ข้าวเหนียวนาปรัง 112,261 ไร่ ผลผลิตรวมประมาณ 71,230.32 ตัน และพื้นที่ข้าวเจ้านาปรัง 115,647 ไร่ ผลผลิตรวมประมาณ 109,177 ตัน

**พืชไร่** จังหวัดกาฬสินธุ์มีพื้นที่ทำไร่ จำนวน 789,365 ไร่ ใช้เป็นพื้นที่ปลูก มันสำปะหลัง 344,481 ไร่ ผลผลิตรวม 999,683.86 ตัน อ้อยโรงงาน มีพื้นที่เพาะปลูก 443,751 ไร่ ผลผลิตโดยรวม 3,398,442 ตัน ส่วนที่เหลือ ใช้ในการผลิตพืชไร่อื่น ๆ ได้แก่ ถั่วลิสง ถั่วเหลือง ฯลฯ

**ไม้ผล** ไม้ยืนต้น มีพื้นที่ 146,183 ไร่ ใช้ในการปลูกยางพารา 82,855 ไร่ แบ่ง เป็นพื้นที่กรีดยางได้ 10,878 ไร่ และพื้นที่ยังไม่ให้ผล 71,977 ไร่ มีผลผลิตรวมประมาณ 3,230.76 ตัน และผลผลิตเฉลี่ย 297 กิโลกรัมต่อไร่ พื้นที่ที่เหลืออีก 63,328 ไร่ เป็นพื้นที่ปลูกไม้ผล – ไม้ยืนต้นอื่น ๆ เช่น ยูคาลิปตัส ขนุน มะละกอ มะม่วง เป็นต้น (ที่มา : สนง.เกษตรจังหวัดกาฬสินธุ์ ข้อมูล ณ 20 ตุลาคม 2551)

## 2. การปศุสัตว์

การเลี้ยงสัตว์ในจังหวัดส่วนใหญ่ประมาณร้อยละ 95 จะเป็นการเลี้ยงในฟาร์มขนาดเล็กโดยมีฟาร์มปศุสัตว์ที่ได้มาตรฐานเพียง 2 ฟาร์ม

การค้าส่วนใหญ่จะเป็นการค้าขายในตลาดท้องถิ่นเท่านั้น สำหรับราคาที่เกี่ยวข้องขายได้ในปีนี้น่าจะยังคงทรงตัว การเลี้ยงสัตว์สามารถแบ่งได้ดังนี้

**โคเนื้อ** เลี้ยงในเขตพื้นที่ อำเภอเมือง อำเภอยางตลาด อำเภอสมเด็จ และอำเภอท่าคันโท ซึ่งการซื้อขายส่วนใหญ่จะเป็นโคเนื้อ จังหวัดกาฬสินธุ์มีตลาดนัดโค- กระบือ 4 แห่ง

**สุกร** ปี 2550 จังหวัดกาฬสินธุ์ มีสุกรทั้งสิ้น 43,848 ตัว จำนวนคร้วเรือนเกษตรกรผู้เลี้ยงสุกร 3,835 คร้วเรือน

**ไก่** ปี 2550 มีไก่เนื้อ 39,176 ตัว เกษตรกรผู้เลี้ยงไก่เนื้อ 126 คร้วเรือน ไก่พื้นเมือง 1,176,261 ตัว เกษตรกรผู้เลี้ยงไก่พื้นเมือง 67,768 คร้วเรือน

## 3. การประมง

สัตว์น้ำที่สำคัญของจังหวัดได้แก่ ปลากินพืช ได้แก่ ปลานิล ปลาดุก ปลาตะเพียน ปลาทับทิม และกุ้งก้ามกราม เกษตรกรผู้เลี้ยงปลาน้ำจืด 13,943 ราย 14,370 บ่อ พื้นที่ 12,610 ไร่ ผู้เลี้ยงกุ้งก้ามกราม 1,177 ราย 50,15 บ่อ พื้นที่ 8,347 ไร่ ผู้เลี้ยงปลาในกระชัง 132 ราย 6,756 กระชัง พื้นที่ 51.63 ไร่

(ที่มา : สนง.ประมงจังหวัดกาฬสินธุ์ ข้อมูล ณ 20 เดือนตุลาคม 2550 )

## โรงงานอุตสาหกรรม

โรงงานในจังหวัดกาฬสินธุ์ส่วนมากเป็นโรงงานอุตสาหกรรมแปรรูปผลผลิตการเกษตร เช่น โรงสีข้าว โรงงานผลิตแป้งมันสำปะหลัง โรงงานน้ำตาลทรายขาว เป็นต้น ส่วนใหญ่เป็นอุตสาหกรรมขนาดกลางและขนาดเล็ก การขยายตัวอุตสาหกรรมของจังหวัดมีไม่มากนัก จังหวัดกาฬสินธุ์ มีสถานประกอบการโรงงานอุตสาหกรรมทั้งหมด 391 โรงงาน เงินลงทุน 23,433,985,348 บาท คนงาน 7,571 คน (ข้อมูล ณ 28 กุมภาพันธ์ 2551) ประกอบด้วย

ตาราง การจดทะเบียนโรงงานอุตสาหกรรมที่ประกอบกิจการในจังหวัดกาฬสินธุ์จำแนกตามประเภท  
อุตสาหกรรม

จำแนกตามประเภทอุตสาหกรรม	จดทะเบียน		
	จำนวน(โรง)	เงินทุน(บาท)	คนงาน(คน)
อุตสาหกรรมการเกษตร	125	218,029,178	2,159
อุตสาหกรรมอาหาร	32	3,232,338,648	1,934
อุตสาหกรรมเครื่องคั้น	1	3,950,000	16
อุตสาหกรรมสิ่งทอ	6	18,085,830,000	407
อุตสาหกรรมเครื่องแต่งกาย	2	12,550,000	137
อุตสาหกรรมเครื่องหนัง	4	45,960,055	221
อุตสาหกรรมไม้และผลิตภัณฑ์จากไม้	23	49,245,174	209
อุตสาหกรรมเฟอร์นิเจอร์และเครื่องเรือน	8	4,496,000	109
อุตสาหกรรมกระดาษและผลิตภัณฑ์จากกระดาษ	1	2,650,000	5
อุตสาหกรรมสิ่งพิมพ์	1	6,500,000	15
อุตสาหกรรมเคมี	2	2,745,000	16
อุตสาหกรรมปิโตรเคมีและผลิตภัณฑ์	3	61,900,000	15
อุตสาหกรรมผลิตภัณฑ์ยาง	5	2,757,240	19
อุตสาหกรรมผลิตภัณฑ์พลาสติก	7	24,515,000	141
อุตสาหกรรมโลหะ	54	333,771,500	1,358
อุตสาหกรรมอโลหะ	0	0	0
อุตสาหกรรมผลิตภัณฑ์อโลหะ	18	72,325,000	92
อุตสาหกรรมผลิตภัณฑ์โลหะ	27	29,401,000	146
อุตสาหกรรมเครื่องจักรกล	0	0	0
อุตสาหกรรมขนส่ง	48	514,013,663	313
อุตสาหกรรมทั่วไป	24	731,007,900	205
<b>รวม</b>	<b>391</b>	<b>23,433,985,348</b>	<b>7,517</b>



### ประเภทอุตสาหกรรมที่สำคัญด้านการลงทุน

- โรงงานผลิตน้ำตาลทรายขาว จำนวน 2 โรงงาน เงินลงทุน 2,275 ล้านบาท คนงาน 1,289 คน  
 - โรงงานผลิตแป้งมันสำปะหลัง จำนวน 8 โรงงาน มีเงินลงทุน 1,572 ล้านบาท  
 คนงาน 1,421 คน

- โรงงานผลิตและจำหน่ายกรรมมะนาว จำนวน 1 โรงงาน มีเงินลงทุน 470 ล้านบาท คนงาน 177 คน

### ประเภทอุตสาหกรรมที่มีการจ้างแรงงานมาก ดังนี้

- โรงงานผลิตแป้งมันสำปะหลัง จำนวน 1,421 คน
- โรงงานผลิตน้ำตาลทรายขาว จำนวน 1,289 คน
- โรงงานผลิตภัณฑ์คอนกรีต จำนวน 558 คน
- โรงงานผลิตและจำหน่ายกรรมมะนาว จำนวน 177 คน

(ที่มา: รายงานสถานการณ์อุตสาหกรรมจังหวัดกาฬสินธุ์)

### แหล่งน้ำธรรมชาติ

คำว่า " กาฬสินธุ์ " แปลว่า น้ำดำ หมายความว่า เป็น เมืองที่มีน้ำดี ดินดีด้วยเหตุนี้ จังหวัดกาฬสินธุ์ มีแหล่งน้ำธรรมชาติ ได้แก่ ลำห้วย หนอง บึง ต่าง ๆ มากมาย ลำน้ำเกือบทั้งหมด ในจังหวัดกาฬสินธุ์ มีต้นน้ำมาจากเทือกเขาภูพาน ได้แก่ บริเวณอำเภอ คำม่วง , เขาวง, สมเด็จ , กุฉินารายณ์ และอำเภอท่าคันโท ซึ่งเป็นที่ราบสูง ด้วยเหตุนี้บริเวณด้านเหนือ ของจังหวัดจึงมีลำห้วยมากมายลำห้วยและลุ่มน้ำที่สำคัญ มีดังนี้

(1) ห้วยยาง ลำน้ำพาน และลำน้ำปาว ลำน้ำทั้ง 3 สายดังกล่าว เป็นลุ่มน้ำที่มีความสำคัญ ต่อจังหวัดกาฬสินธุ์อย่างยิ่ง เป็นลำน้ำที่มีแหล่งกำเนิดอยู่บริเวณเทือกเขาภูพาน แล้วแยกสาขาออกไปหล่อเลี้ยงบริเวณอำเภอต่าง ๆ คือ อำเภอท่าคันโท อำเภอคำม่วง อำเภอสหัสขันธ์ อำเภอหนองกุงศรี อำเภอยางตลาด และอำเภอกมลาไสย รวมทั้งสิ้น 7 อำเภอ ประชากรประมาณ 1 ใน 3 ของจังหวัดกาฬสินธุ์ และมีที่ตั้งเขื่อนลำปาว ซึ่งเป็นเขื่อนดินที่มีความสำคัญต่อจังหวัดกาฬสินธุ์

(2) ลำน้ำยั้ง มีแหล่งน้ำกำเนิดจากเทือกเขาภูพาน ไหลผ่านอำเภอเขาวง อำเภอกุฉินารายณ์ และอำเภอนามน ตามลำดับ ลุ่มน้ำยังครอบคลุมเนื้อที่ประมาณ 1,687 ตารางกิโลเมตร หรือร้อยละ 24.5 ของเนื้อที่ของจังหวัด

(3) ลำน้ำชี เป็นลำน้ำสายสำคัญของภาคตะวันออกเฉียงเหนือ ส่วนหนึ่งของลำน้ำนี้ไหลผ่าน อำเภอยางตลาด ตอนใต้ อำเภอกมลาไสย และอำเภอร่องคำ เป็นระยะทางยาวประมาณ 47 กิโลเมตร ลุ่มน้ำชีครอบคลุมเนื้อที่ประมาณ 385 ตารางกิโลเมตร หรือร้อยละ 5.5 ของเนื้อที่ของจังหวัด

(4) ลำน้ำสายอื่น ๆ เช่น ห้วยโพธิ์ ห้วยสีทัน ห้วยแกง อยู่ในอำเภอเมือง ห้วยผึ้ง ห้วยฝา ห้วยสะทวด อยู่ในเขตอำเภอกุฉินารายณ์ ห้วยसानาเวียง และห้วยมะโน

### การชลประทาน

โครงการขนาดใหญ่ เขื่อนลำปาว ปริมาณเก็บกักน้ำ 1,430 ล้าน ลบ.ม. พื้นที่รับประโยชน์ 314,000 ไร่

โครงการขนาดกลาง 18 แห่ง ปริมาณเก็บกักน้ำ 88.61 ล้าน ลบ.ม. พื้นที่รับประโยชน์ 75,837 ไร่

โครงการอันเนื่องมาจากพระราชดำริ

- โครงการพัฒนาพื้นที่เกษตรน้ำฝน บ้านแดนสามัคคี อ.เขาวง
- โครงการขยายผลโครงการพัฒนาพื้นที่เกษตรน้ำฝน(งานขุดสระเก็บน้ำ) อ. เขาวง
- โครงการอ่างเก็บน้ำลำพะยัง (ตอนบน) อ. เขาวง
- โครงการจัดหาแหล่งน้ำช่วยเหลือราษฎรนิคมสร้างตนเองลำปาว อันเนื่องมาจากพระราชดำริ
- โครงการฝายทดน้ำ ห้วยเสือเต้น อ. สหสขันธ์
- โครงการปรับปรุงทำนบกินและระบบส่งอ่างเก็บน้ำห้วยด่าน อ.เมืองกาฬสินธุ์
- โครงการปรับปรุงระบบส่งน้ำ อ่างเก็บน้ำนาไร่เดียว อ. สหสขันธ์

**สถานีสูบน้ำด้วยไฟฟ้า**

ศูนย์บริหารโครงการสูบน้ำด้วยไฟฟ้าจังหวัดกาฬสินธุ์ มีสถานีสูบน้ำด้วยไฟฟ้าอยู่ในความรับผิดชอบรวมทั้งสิ้น 52 สถานี ตั้งอยู่ใน 12 อำเภอ มีพื้นที่โครงการ 114,640 ไร่ และพื้นที่ส่งน้ำ 75,420 ไร่

**ถนน**

องค์การบริหารส่วนจังหวัดกาฬสินธุ์ มีระยะทางถนนก่อสร้างแล้วเสร็จ รวมทั้งสิ้น 1,616.484 กม. ถนนดังกล่าวส่วนใหญ่เป็นถนนลาดยาง 1,111.27 กม. (68/75%) ถนนลูกรัง 370.40 กม. (22.91%) และถนนคอนกรีต 134.82 กม. (8.34%)

**การไปรษณีย์**

มีที่ทำการไปรษณีย์โทรเลข 18 แห่ง ให้บริการด้านสื่อสารไปรษณีย์ภัณฑ์ ทั้งในประเทศและต่างประเทศ และมีไปรษณีย์อนุญาตเอกชน 53 แห่ง กระจายอยู่ในเขตอำเภอ

**การประปา**

มีกิจการประปาทั้งหมด 3 แห่ง ดำเนินการโดยการประปาส่วนภูมิภาคจังหวัดกาฬสินธุ์

**โทรศัพท์**

ในปีงบประมาณ 2551 มีชุมสายโทรศัพท์ 20 ชุมสาย จำนวนเลขหมายโครงข่ายของ TOT จำนวน 15,177 เลขหมาย โครงข่าย TT&T จำนวน 6,139 เลขหมาย เลขหมายที่เปิดใช้แล้วในส่วนโครงข่าย TOT จำนวน 14,597 เลขหมาย และโครงข่าย TT&T จำนวน 5,199 เลขหมาย โดยประเภทผู้เช่าส่วนมากเป็นบ้านพักอาศัย ธุรกิจต่างๆ และ ส่วนราชการตามลำดับ ที่มา : บ.ทีโอที จำกัด (มหาชน)  
(ข้อมูล ณ 1 ธันวาคม 2551)

## ไฟฟ้า

จังหวัดกาฬสินธุ์ มีไฟฟ้าใช้กระจายไปเกือบทุกหมู่บ้านในจังหวัดกาฬสินธุ์ และ ในปี 2551 จำนวนครัวเรือนที่มีไฟฟ้าใช้ คิดเป็นร้อยละ 97 ของครัวเรือนทั้งหมด

## สภาพทางสังคม

### การศึกษา

ในปี 2551 จังหวัดกาฬสินธุ์มีสถานศึกษารวมทั้งสิ้น 687 แห่ง มีครู อาจารย์ 10,376 คน มีนักเรียน นิสิต นักศึกษา 185,044 คน มีอัตราส่วน ครู อาจารย์ ต่อนักเรียน นิสิต นักศึกษา เป็น 1: 18 มีการจัดการศึกษาออกเป็น 2 ระบบ คือ การศึกษาในระบบโรงเรียนและการศึกษานอกระบบโรงเรียน

### การศาสนา

ประชากรส่วนใหญ่ของจังหวัดกาฬสินธุ์นับถือศาสนาพุทธจึงมีวัดและสำนักสงฆ์ใน พุทธศาสนากระจายอยู่ทั่วไปในจังหวัด มีวัดจำนวนทั้งสิ้น 718 แห่ง พุทธศาสนิกชน 973,761 คน นอกนั้นเป็น คริสต์ศาสนิกชน และ อิสลาม

### การสาธารณสุข

#### โรงพยาบาลของรัฐ 14 แห่ง

โรงพยาบาลทั่วไป	ขนาด	505	เตียง	จำนวน	1	แห่ง
โรงพยาบาลชุมชน	ขนาด	90	เตียง	จำนวน	3	แห่ง
	ขนาด	60	เตียง	จำนวน	2	แห่ง
	ขนาด	30	เตียง	จำนวน	8	แห่ง
โรงพยาบาลเอกชน	ขนาด	50	เตียง	จำนวน	1	แห่ง
สำนักงานสาธารณสุขชุมชน				จำนวน	18	แห่ง
สถานีอนามัย				จำนวน	157	แห่ง
คลินิกทั่วไป				จำนวน	71	แห่ง

(ที่มา: สำนักงานจังหวัดกาฬสินธุ์ [www.kalasin.go.th](http://www.kalasin.go.th))

จังหวัดกาฬสินธุ์ มีแหล่งท่องเที่ยวที่สำคัญ ดังนี้

### ด้านประวัติศาสตร์และโบราณวัตถุ

#### 1. พิพิธภัณฑสถานธร โดโนเสาร์ จังหวัดกาฬสินธุ์

เป็นสถานที่แสดง ศึกษา ค้นคว้า วิจัย ไดโนเสาร์ และซากสัตว์ดึกดำบรรพ์ที่ทันสมัยและใหญ่ที่สุดในอาเซียน ตั้งอยู่ที่เชิงภูมู่่มข้าว อำเภอสหัสขันธ์ จังหวัดกาฬสินธุ์ พิพิธภัณฑสถานธรตั้งอยู่บนพื้นที่ 333 ไร่ ในพื้นที่เขตเทศบาลตำบลโนนบุรี อำเภอสหัสขันธ์ จังหวัดกาฬสินธุ์ อยู่ห่างจากตัวจังหวัด 30 กิโลเมตร อาคารพิพิธภัณฑสถานมีพื้นที่ภายในขนาด 8,800 ตารางเมตร และพื้นที่ภายนอกขนาด 3,165 ตารางเมตร

สามารถเดินทางโดยใช้เส้นทางกาฬสินธุ์-สหัสขันธ์ (ทางหลวง 227) ประมาณ 28 กิโลเมตร (ก่อนถึงสหัสขันธ์ 2 กิโลเมตร) มีทางแยกขวาไปวัดสักวันอีก 1 กิโลเมตร วัดนี้เป็นสถานที่ค้นพบกระดูกไดโนเสาร์จำนวนมาก โดยซากกระดูกบางส่วนได้นำมาจัดแสดงที่ศาลาวัด มีการจัดนิทรรศการแสดงความเป็นมาของการเกิดไดโนเสาร์ยุคต่างๆ รวมทั้งรูปภาพการขุดค้นพบซากกระดูกเหล่านี้ นอกจากนี้ ห่างจากศาลาวัดไปประมาณ 100 เมตร มีโครงกระดูกไดโนเสาร์ฝังอยู่ในพื้นดินบริเวณเชิงเขา ได้รับการขุดแต่งโดยเจ้าหน้าที่กรมทรัพยากรธรณี เป็นซากกระดูกไดโนเสาร์ชนิดซอโรพอด ประมาณ 7 ตัว ซึ่งอยู่ในยุคครีเทเชียส อายุประมาณ 130 ล้านปี และในพิพิธภัณฑสถานยังมีซากปลาโบราณพันธุ์ใหม่ของโลกซึ่งอยู่ในสภาพสมบูรณ์ซึ่งเป็นปลาน้ำจืดมีชื่อว่า "เลปิโดเทส" มีความยาวประมาณ 30-60 เซนติเมตรอยู่ในยุคมีโซโซอิก หรือ 65 ล้านปีที่แล้วซึ่งเป็นช่วงเดียวกับไดโนเสาร์ คาดว่าบริเวณที่พบคงเป็นบึงขนาดใหญ่และเกิดภัยแล้งทำให้ปลาตายและซากถูกโคลนทับไว้กลายเป็นฟอสซิล จนถึงปัจจุบัน นอกจากนี้ภายในบริเวณเดียวกันยังมีวัดสักกะวัน ซึ่งเป็นที่ประดิษฐานหลวงพ่อบันดาลฤทธิผล (หลวงพ่อบ้านคำ) เป็นพระพุทธรูปปางมารวิชัย สมัยทวารวดี ซึ่งชาวบ้านในท้องถิ่นถือเป็นสิ่งศักดิ์สิทธิ์ คู่บ้านคู่เมือง

ไดโนเสาร์ จังหวัดกาฬสินธุ์ค้นพบโครงซากกระดูกของไดโนเสาร์ ซึ่งมีอายุกว่า 150 ล้านปี สถานที่ค้นพบ 3 แห่ง ได้แก่ วัดบ้านนาไคร้ อำเภอกุฉินารายณ์ วัดสักกะวัน อำเภอสหัสขันธ์ และที่เชิงเขาวัดภู่อ อำเภอเมืองกาฬสินธุ์ จังหวัดกาฬสินธุ์มีแผนการพัฒนาแหล่งที่ท่องเที่ยว โดยจะจัดสร้าง "พิพิธภัณฑสถานไดโนเสาร์ภูมู่่มข้าว" ที่บริเวณภูมู่่มข้าว วัดสักกะวัน อำเภอสหัสขันธ์ ซึ่งเป็นแหล่งที่ค้นพบชิ้นส่วนโครงกระดูกไดโนเสาร์ที่มีความสมบูรณ์ และ มากที่สุดในประเทศไทย ( มากกว่า 600 ชิ้น )

รอยเท้าไดโนเสาร์ จังหวัดกาฬสินธุ์ค้นพบรอยเท้าไดโนเสาร์ เมื่อวันที่ 16 พฤศจิกายน 2539 บริเวณกลางลานหินร่องน้ำห้วยวังเครือจาน เชิงเขาภูแฝก เทือกเขาภูพาน บ้านน้ำคำ ตำบลภูแล่นช้าง อำเภอนาคู จังหวัดกาฬสินธุ์ เป็นรอยเท้าไดโนเสาร์ประเภทเทอร์โรพอสจัดอยู่ในกลุ่มคาร์โนซอร์ ชนิดกินเนื้อ อายุประมาณ 140 ล้านปี ซึ่งลักษณะรอยเท้ามีความชัดเจนถึง 7 รอย

## 2. เมืองฟ้าแดนสงยาง

ตั้งอยู่ในเขตอำเภอกมลาไสย ห่างจากตัวจังหวัดประมาณ 20 กิโลเมตร มีซากอิฐปนดิน คูเมืองสองชั้น มีลักษณะเป็นท้องน้ำที่มองเห็น คือพระราชอุทยานคูฝังเมืองรูปไข่แบบทวารวดีแต่มีตั้งเมืองสองชั้นเชื่อว่าเกิดจากการขยายตัวเมือง ชาวนามักขุดพบใบเสมา หินทรายมีลวดลายบ้างไม่มีบ้างที่ขึ้นทะเบียนไว้กรมศิลปากร 130 แผ่น การพิมพ์ดินเผา มีลักษณะเป็นอิทธิพลของสกุลช่างคุปตะรุ่นหลังอายุ ประมาณ 1,000 - 2,000 ปี มีอยู่ทั่วไปนอกจากนี้ยังพบบล้องยาสูบดินเผา ลวดลาย อมราวดี ก้านขดเป็นรูปตัวมังกร อายุ 7,000 ปี ที่น่าสนใจคือ บล้องยาสูบชนิดเดียวกันแต่ทำด้วยทอง สัมฤทธิ์อายุประมาณ 5,000 - 6,000 ปี ซึ่งเป็นเครื่องมือยืนยันว่า ยุคโลหะของสุวรรณภูมิได้เริ่มมาก่อนทุกๆ แห่งในโลกนี้

## 3. อุโบสถวัดพุทธนิมิต(ภูค่าว)

บ้านนาสินวล ตำบลโนนศิลา อำเภอสหัสขันธ์ (ห่างจากจังหวัดประมาณ 36 กม.) มีสิ่งสำคัญได้แก่ พระพุทธไสยาสน์ ที่น่าแปลกคือตะแคงซ้าย ไม่มีพระเกตุมาลา สร้างขึ้นเมื่อ พุทธศักราช 2235 อุโบสถสร้างด้วยไม้ได้น้ำจากอ่างเก็บน้ำลำปาว มีลักษณะเปิดโล่งระเบียงปูด้วยศิลาแลง ซึ่งแกะสลักลวดลายไทยเป็นสามมิติศิลปผสมผสานระหว่างภาคเหนือและภาคกลาง อย่างกลมกลืน นอกจากนี้ยังมีวิหารสังฆนิมิตซึ่งเป็นที่เก็บพระพุทธรูปและพระเครื่องเรือนแสน

## 4. อนุสาวรีย์พระยาชัยสุนทร (ท้าวโสมพะมิตร)

ตั้งอยู่หน้าที่ทำการไปรษณีย์ จังหวัดกาฬสินธุ์ เป็นอนุสาวรีย์หล่อด้วยสัมฤทธิ์เท่าตัวจริง ยืนบนแท่น มีขอถืออกาน้ำ มือซ้ายถือดาบอาญาสิทธิ์ ชาวกาฬสินธุ์ได้สละทรัพย์ก่อสร้างอนุสาวรีย์ เพื่อเป็นการแสดงกตเวทิตาคุณต่อผู้ให้กำเนิดเมืองกาฬสินธุ์

## 5. พระพุทธสถานภูป้อ

ตั้งอยู่ตำบลภูป้อ อำเภอเมืองกาฬสินธุ์ ห่างจากจังหวัดกาฬสินธุ์ไปทางทิศเหนือประมาณ 28 กิโลเมตร ไปทางอำเภอสว่างหรืออำเภอสหัสขันธ์ เป็นที่ประดิษฐานพระพุทธรูปโบราณปางไสยาสน์ ฝีมือช่างจากสมัยทวารวดีจำหลักบนหน้าผา 2 องค์ เป็นที่เคารพบูชาของชาวจังหวัดกาฬสินธุ์และใกล้เคียง องค์แรกประดิษฐานอยู่บนเชิงเขาทางขึ้น องค์ที่สอง ประดิษฐานอยู่บนภูป้อ นอกจากภูป้อจะเป็นที่ประดิษฐานของพระพุทธรูปปางไสยาสน์อันศักดิ์สิทธิ์แล้ว ยังเป็นสถานที่มีทิวทัศน์ตามธรรมชาติที่สวยงามเหมาะแก่การพักผ่อนหย่อนใจอย่างยิ่ง

## 6. พระพุทธไสยาสน์ถ้ำภูค่าว

ตั้งอยู่บ้านนาสินวล ตำบลโนนศิลา อำเภอสหัสขันธ์ ห่างจากอำเภอสหัสขันธ์ประมาณ 6 กิโลเมตร บริเวณถ้ำภูค่าวแต่เดิมเป็นสถานที่สำคัญทางศาสนาแห่งหนึ่ง ปัจจุบันเป็นเพียงวัดเล็ก ๆ เป็นที่ประดิษฐานพระพุทธไสยาสน์ภูค่าวซึ่งเป็นพระพุทธรูปที่แปลงจากพระนอนทั่วไปคือ ไสยาสน์ตะแคงซ้าย ไม่มี

พระเกตุมาลา พระนอนองค์นี้มีประวัติว่าสร้างขึ้น เมื่อปี พ.ศ. 2235 เป็นพระโมกคัลลณะเป็นที่เคารพของชาวบ้านทั่วไป และมีงานนมัสการปิดทองในวันตรุษสงกรานต์ทุกปี

### 7. พุทธสถานภูสิงห์

ตั้งอยู่บนยอดเขาภูสิงห์ อำเภอสหัสขันธ์ ใกล้เคียงลาดสหัสขันธ์ห่างจากจังหวัด 34 กิโลเมตร มีทางขึ้น 2 ทาง คือ ทางลาดยางคดเคี้ยวขึ้นตามไหล่เขาทางทิศตะวันตกและทางเดินเท้า ทำเป็นบันได 104 ขั้น ทางทิศตะวันออก เป็นสถานที่พักผ่อน ที่ร่มรื่นล้อมรอบด้วยธรรมชาติ ทั้งยังมองเห็นทิวทัศน์ของทุ่งนา หมู่บ้าน และน้ำในเขื่อนลำปาวอันสวยงามอีกด้วยพุทธสถานภูสิงห์เป็นที่ประดิษฐานพระพรหมภูมิปาโล ซึ่งเป็นพระพุทธรูปปางมารวิชัย หน้าตักกว้าง 10.5 เมตร มีพุทธลักษณะสง่างามเป็นพระพุทธรูปที่ใหญ่ที่สุดในภาคตะวันออกเฉียงเหนือสร้างเมื่อปี พ.ศ. 2511

### 8. พระธาตุยาอุ

ตั้งอยู่กลางทุ่งนาทิศเหนือบ้านเสมา อำเภอกมลาไสย ห่างจากจังหวัดกาฬสินธุ์ประมาณ 19 กิโลเมตร เป็นศิลปะการก่อสร้างแบบทวารคิทำด้วยอิฐดิน ฐานเป็นรูป 8 เหลี่ยมย่อมุมไม้สิบสองขนาดกว้าง 10 เมตร ยาว 10 เมตร สร้างซ้อนกันเป็นลักษณะแบบจตุรมุข สูงจากฐาน ถึงยอด 8 เมตร เชื่อกันว่าเป็นเจดีย์บรรจุอัฐิของพระเถระผู้ใหญ่ที่ชาวเมืองเคารพนับถือ

### 9. ไบเสมาบ้านก้อม

ตั้งอยู่บ้านเสมา ตำบลหนองแปน อำเภอกมลาไสย ( อยู่ภายในเมืองฟ้าแดดสงยาง ) ทำด้วยศิลาแลง กว้าง 1 สอก หนา 8 นิ้ว รวม 29 แผ่น และทำด้วยศิลาแลง จำหลักฐานเป็นเทวดา ผู้ชาย 1 หลักร ผู้หญิงยืนเคียงกัน 1 หลักร กว้าง 1 สอกคืบ ยาว 3 สอก หนา 8 นิ้ว 1 แผ่น

### 10. หมู่บ้านพัฒนาวัฒนธรรมผู้ไทบ้านโคกโก่ง

อำเภอกุฉินารายณ์ ( ห่างจากจังหวัดประมาณ 90 กม. ) ได้รับรางวัลชนะเลิศหมู่บ้านวัฒนธรรมดีเด่นแบบ HOME STAY

### 11. พิพิธภัณฑ์ของดีเมืองกาฬสินธุ์

พิพิธภัณฑ์ของดีกาฬสินธุ์ ศาลากลางจังหวัด ( อาคารเดิม ) จัดตั้งเป็นศูนย์สาธิตอาชีพหัตถกรรมจังหวัดกาฬสินธุ์ ประกอบด้วยห้องจัดแสดงนิทรรศการต่าง ๆ เช่นห้องประวัติของชาวจังหวัดกาฬสินธุ์ห้องวิถีชีวิตของชาวผู้ไทในอดีตที่มีหัตถกรรมพื้นบ้านต่างๆจัดแสดง ไว้ห้องเฉลิมพระเกียรติสมเด็จพระนางเจ้า ฯ พระบรมราชินีนาถ ห้องวิถีชีวิตการทำนาชาวนากาฬสินธุ์ ห้องโชว์แพรวา ห้องจัดแสดงผลผลิตทางการเกษตร และห้องจำหน่ายผ้าไหม สินค้าของที่ระลึกต่าง ๆ ของจังหวัด

### 12. พุทธอุทยานอ่างเก็บน้ำห้วยสังเคียบ

ตั้งอยู่ อำเภอสมเด็จ ห่างจากจังหวัดประมาณ 42 กม. นอกจากเป็นสถานที่ท่องเที่ยวทางธรรมชาติที่สวยงามแล้วยังเป็นที่ประดิษฐานพระพุทธสมเด็จชุ่มเย็นมิ่งเมืองกาฬสินธุ์อีกด้วย

### 13. ศูนย์วัฒนธรรมชาวผู้ไทบ้านโพน ( ศูนย์วิถีชีวิตแพรวบ้านโพน )

ตั้งอยู่อำเภอคำม่วง ห่างจากจังหวัดประมาณ 94 กม. ประกอบด้วยอาคารวิถีชีวิตแพรว ศาลาเฉลิมพระเกียรติ อาคารโปงลางและงานการแสดงพื้นบ้านอื่นๆ ของจังหวัด พร้อมกับหาซื้อผ้าไหมแพรวาและสินค้าของที่ระลึกต่าง ๆ จากแหล่งผลิตในราคาท้องถิ่น

14. ภูน้อย ได้มีการขุดค้นพบซากฟอสซิล โดโนเสาร์ ที่ภูน้อย อ.คำม่วง เป็นสายพันธุ์กันพีชชนิดใหม่ มีขนาดใหญ่อยู่ในยุคจูราสสิกตอนปลาย อายุกว่า 150 ล้านปี ประกอบด้วย กระดูกสันหลัง กระดูกนิ้วเท้า กระดูกซี่โครง กระดูกหน้าแข้ง กระดูกขาหน้า และโดยเฉพาะกระดูกตะโพกที่มีขนาด ความยาว 150 ซม. กว้าง 50 ซม. ที่ทำให้เชื่อว่าซากฟอสซิลที่พบ จะมีความใหญ่ที่สุดในเอเชียตะวันออกเฉียงใต้ มีขนาดความยาวกว่า 25 เมตร ในหลุมขุดค้นเป็นซากฟอสซิลที่มีมากกว่า 2 ตัว และมีลักษณะนอนทับถม คล้ายกับซากฟอสซิลของภูเก้า แต่สิ่งที่นับว่าพิเศษสุด คือ นักวิจัยได้ขุดค้นพบชิ้นส่วนของหัวกะโหลกขนาดความยาวเกือบ 50 ซม. กว้าง 3-4 ซม. ซึ่งยังไม่พบว่าไปตรงกับสายพันธุ์กินพืชที่ใดในโลก จึงเป็นสิ่งที่ยืนยันได้ว่า ซากฟอสซิลที่พบบริเวณภูน้อย มีอายุเก่าแก่มากกว่า 150 ล้านปี หรือในยุคจูราสสิกตอนปลาย

### ด้านแหล่งท่องเที่ยวธรรมชาติ

#### 1. เขื่อนลำปาว เป็นเขื่อนดิน สูงจากท้องน้ำ 33 เมตร สันเขื่อนยาว 7.8 กิโลเมตร

กว้าง 8 เมตร นับเป็นเขื่อนดินยาวที่สุดในประเทศไทย เริ่มก่อสร้างเมื่อ ปี พ.ศ. 2506 เพื่อปิดกั้นลำน้ำปาวและห้วยยางที่เป็นหนองสองห้อง ต.ลำปาว อ.เมือง จ.กาฬสินธุ์ ทำให้เกิดเป็นอ่างเก็บน้ำแฝดทางด้านเหนือเขื่อนจึงได้ขุดร่องเชื่อมระหว่างอ่างทั้งสองให้เป็นอ่างเดียวกัน ซึ่งตัวอ่างเก็บน้ำได้ 1,430 ล้านลูกบาศก์เมตร มีพื้นที่รับน้ำเหนือเขื่อน 5,960 ตารางกิโลเมตรทางเข้าเขื่อนแยกจากทางหลวงสายกาฬสินธุ์ -มหาสารคามที่ กม.10 ประมาณ 26 กิโลเมตร เขื่อนลำปาว เป็นเขื่อนที่สร้างขึ้นเพื่อบรรเทาอุทกภัยและเพื่อการเกษตร โดยเฉพาะ นอกจากนั้นยังเป็นแหล่งเพาะพันธุ์ปลาเป็นเส้นการคมนาคมทางน้ำทางบกทั้งยังเป็นสถานที่ท่องเที่ยวพักผ่อนหย่อนใจ

#### 2. หาดดอกเกด ซึ่งเป็นสวนไม้ดอกไม้ประดับที่ปรับปรุงได้อย่างสวยงาม อยู่บริเวณ

หน้าสันเขื่อนลำปาว และอุทยานสัตว์น้ำ ซึ่งเป็นศูนย์เพาะปลา รวมจัดเป็นพิพิธภัณฑ์สัตว์น้ำด้วย

#### 3. สวนสะออน (สถานศึกษาธรรมชาติและสัตว์ป่าลำปาว) เป็นสวนป่าธรรมชาติอยู่ทางทิศเหนือของ

เขื่อนลำปาว มีเนื้อที่ประมาณ 1,420 ไร่ สร้างขึ้นเพื่อรักษาป่าธรรมชาติ สัตว์นานาชนิดที่สำคัญ คือ วัวแดง ซึ่งเป็นสัตว์ที่หาได้ยาก และใกล้จะสูญพันธุ์แล้ว การปรับปรุงโดยทำเป็นสวนป่าธรรมชาติปรับปรุงบริเวณให้สะอาดร่มรื่น ปลูกต้นไม้เพิ่มเติมแบ่งภายในบริเวณสวนสะออนออกเป็นสวนๆ โดยสร้างรั้วตาข่ายล้อมรอบแล้วนำสัตว์ป่าในเมืองไทย ทุกชนิดมาปล่อยไว้เพื่อให้นักท่องเที่ยวเข้าชมและศึกษา ตลอดจนทั้งหาความเพลิดเพลินกับธรรมชาติด้วย

4. **แหลมโนนวิเศษ** เป็นพื้นที่ดินที่ยื่นเข้าไปในบริเวณอ่างเก็บน้ำของเขื่อนลำปาว ตั้งอยู่ที่ ตำบลโนนบุรี อ.สหัสขันธ์ ห่างจากตัวจังหวัดกาฬสินธุ์ 36 กิโลเมตร เป็นจุดชมพระอาทิตย์อัสดงที่สวยงามที่สุดในจังหวัดกาฬสินธุ์

5. **เกาะมหาราช** เป็นสวนสาธารณะและพักผ่อน อยู่ที่อ.หนองกุงศรี อยู่ริมฝั่งอ่างเก็บน้ำเขื่อนลำปาวอยู่ตรงข้ามกับแหลมโนนวิเศษ อ.สหัสขันธ์ สามารถนั่งเรือหรือแพขนานยนต์ข้ามฝั่งได้ขณะนี้จังหวัดได้ทำโครงการพัฒนาถนนรอบเกาะเพื่อความสะดวกในการเดินทาง

6. **น้ำตกแก่งกะอาม** อยู่ในเขตบ้านแก่งกะอาม หมู่ที่ 6 ต.ผาเสวย อ.สมเด็จ ห่างจากที่ว่าการอำเภอประมาณ 15 กิโลเมตร เป็นน้ำตกที่กำลังพัฒนาให้เป็นแหล่งที่ท่องเที่ยว ลักษณะน้ำตกเป็นแก่งหินเรียงรายเป็นแนวยาว มีลานหินกว้าง สามารถจัดงานเทศกาลประจำปีได้ มีถ้ำกว้างสามารถเข้าพักผ่อนได้ การเดินทางเข้าชม ทิวทัศน์และสะดวกทุกฤดูกาล

7. **ผาเสวย** ตั้งอยู่บนเทือกเขาภูพานในเขตบ้านแก่งกะอาม หมู่ที่ 6 ต.ผาเสวย เดิมชาวบ้านเรียกว่า "ผารังแรง" เมื่อ พ.ศ. 2497 พระบาทสมเด็จพระเจ้าอยู่หัวและสมเด็จพระนางเจ้าพระบรมราชินีนาถเสด็จผ่านและเสวยพระกระยาหารกลางวัน จึงเรียกที่ประทับแห่งนั้นว่า "ผาเสวย" ซึ่งมีลักษณะหน้าผาส่งชันตั้งอยู่บนเหวลึก ชาวบ้านเรียกกันว่า "เหวห้าหาด" บนหน้าผาเสวยสามารถชมทัศนียภาพ และเป็นที่พักผ่อนหย่อนใจได้เป็นอย่างดี ระยะทางห่างจากที่ว่าการอำเภอสมเด็จ 17 กิโลเมตร เส้นทางสายสมเด็จ - สกลนคร

8. **สะพานข้ามเกาะมหาราช** สะพานนี้เชื่อมระหว่างแหลมโนนวิเศษ อ.สหัสขันธ์ กับ เกาะมหาราช อ.หนองกุงศรี เป็นสะพานที่ยาวที่สุดในภาคอีสาน (ไม่นับรวมสะพานมิตรภาพข้ามโขง) ยาวประมาณ 2.04 กม. เป้าหมายเพื่อย่นระยะทางขนส่งสินค้าการเกษตรระหว่าง 2 ฝั่งเขื่อนลำปาว เพื่อส่งมายังโรงงานฝั่งตะวันออกของจังหวัดและเพื่อย่นระยะทางจากหนองคายมายังมุกดาหาร ได้อีกประมาณ 60 กว่า กม.(จากเดิมใช้ 2 เส้นทาง คือ หนองคาย-นครพนม-มุกดาหาร และ หนองคาย-อุดรธานี-สกลนคร-ธาตุพนม-มุกดาหาร)และเป็นการส่งเสริมและรองรับการท่องเที่ยวอีกด้วย นับเป็นสะพานข้ามเขื่อนที่ยาวที่สุดแห่งแรกของภาคอีสาน

.....



**สถานะทางการคลัง องค์การบริหารส่วนจังหวัดกาฬสินธุ์**  
**ประจำปีงบประมาณ พ.ศ. 2553**

1. สถานะทางการคลัง ปัจจุบันนี้ องค์การบริหารส่วนจังหวัดกาฬสินธุ์มียอดเงินสะสมที่จังหวัดสามารถนำมาใช้ได้ จำนวน 21,990,290.75 บาท และ สะสมไว้ที่กองทุนเงินสะสมขององค์การบริหารส่วนจังหวัด (ก.ส.อ.) จำนวน 23,000,345.69 บาท และส่งสมทบกองทุนเงินบำเหน็จบำนาญข้าราชการส่วนท้องถิ่น (ก.บ.ท.) จำนวน - บาท ทำให้สถานะด้านการคลังขององค์การบริหารส่วนจังหวัดยังมีความมั่นคงพอสมควร

2. การบริหารงบประมาณ ในปีงบประมาณที่ผ่านมาแม้สภาพการทางเศรษฐกิจจะยังไม่ดีนักแต่ องค์การบริหารส่วนจังหวัดก็สามารถดำเนินกิจการตามที่ได้ตั้งงบประมาณรายจ่ายไว้ครบทุกโครงการ โดยภาพแล้วจะเป็นการบริหารงบประมาณตามความเหมาะสมและความจำเป็นเร่งด่วน เพื่อการรักษาผลประโยชน์ของทางราชการ ทั้งนี้ เป็นไปตามนโยบาย หรือ มติของสภาองค์การบริหารส่วนจังหวัดกาฬสินธุ์ทุกประการ แยกรายละเอียดตามประมาณรายรับ-รายจ่าย ดังนี้

## 2.1 รายรับ

รายรับ	รับจริง	ประมาณการ	ประมาณการ	รหัส บัญชี
	ปี 2551	ปี 2552	ปี 2553	
<b>ก. รายได้ภาษีอากร</b>	<b>18,373,886</b>	<b>17,200,000</b>	<b>18,373,886</b>	
หมวดภาษีอากรแยกเป็น				0100
1. ภาษีบำรุง อบจ.จากสถานค้าปลีกยาสูบ	18,373,886	17,200,000	18,373,886	105
2. ภาษีบำรุงอบจ.จากสถานค้าปลีคน้ำมัน		-		106
<b>ข. รายได้ที่ไม่ใช่ภาษีอากร</b>	<b>674,801</b>	<b>825,209</b>	<b>674,801</b>	
หมวดค่าธรรมเนียม แยกเป็น				120
1. ค่าธรรมเนียมบำรุง อบจ.จากผู้เข้าพักใน โรงแรม	122,245	125,209	122,245	135
2. ค่าปรับผิดสัญญา	443,889	500,000	443,889	140
3. ค่าใบอนุญาตอื่น ๆ (คูทราย+ทะเบียน พาณิชย์)	108,667	200,000	108,667	148
<b>ค. รายได้จากทรัพย์สิน แยกเป็น</b>	<b>1,090,122</b>	<b>977,000</b>	<b>1,090,122</b>	200
1. ค่าเช่าที่ดิน	864	5,000	864	201
2. ค่าเช่าหรือค่าบริการสถานที่	246,350	212,000	246,350	202
3. ดอกเบี้ย	689,508	600,000	689,508	203
4. เงินปันผลหรือเงินรางวัลต่าง ๆ		-		204
5. ค่าตอบแทนตามที่กฎหมายกำหนด		-		205
6. รายได้จากทรัพย์สินอื่น ๆ	153,400	160,000	153,400	
<b>ง. รายได้เบ็ดเตล็ด แยกเป็น</b>	<b>2,455,830</b>	<b>2,001,000</b>	<b>2,455,830</b>	300
1. ค่าขายแบบแปลน	2,100,900	2,000,000	2,100,900	302
2. ค่ารับรองสำเนา		-		305
3. ค่าสมัคร ส.อบจ./ นายก อบจ.	354,900	-	354,900	
4. รายได้เบ็ดเตล็ด	30	1,000	30	307

-ต่อ-

รายรับ	รับจริง	ประมาณการ	ประมาณการ	รหัส บัญชี
	ปี 2551	ปี 2552	ปี 2553	
<b>จ. รายได้จากทุน แยกเป็น</b>				350
1. ค่าขายทอดตลาด		-		351
<b>ฉ. รายได้ที่รัฐบาลเก็บแล้วจัดสรรให้ อปท.</b>	<b>174,106,052</b>	<b>188,000,000</b>	<b>174,106,052</b>	
<b>หมวดภาษีจัดสรร แยกเป็น</b>				1000
1. ภาษีและค่าธรรมเนียมรถยนต์หรือล้อเลื่อน	91,982,099	108,000,000	91,982,099	1001
2. ภาษีมูลค่าเพิ่ม	76,486,533	75,000,000	76,486,533	1002
3. ภาษีบำรุง อบจ. จากภาษีมูลค่าเพิ่มตาม ประมวลรัษฎากร 5%	5,637,420	5,000,000	5,637,420	1003
<b>ช. รายได้ที่รัฐบาลอุดหนุนให้ อปท.</b>	<b>95,339,582</b>	<b>162,276,791</b>	<b>95,339,582</b>	-
<b>หมวดอุดหนุน แยกเป็น</b>				2000
1. เงินอุดหนุนทั่วไป	95,339,582	162,276,791	95,339,582	2001
<b>ซ. รายได้ที่รัฐบาลอุดหนุนให้โดยระบุ วัตถุประสงค์</b>				
1. เงินอุดหนุนเฉพาะกิจ				3000
2. เงินอุดหนุนด้านการศึกษา				3001
<b>รวม</b>	<b>292,040,273</b>	<b>371,280,000</b>	<b>292,040,273</b>	

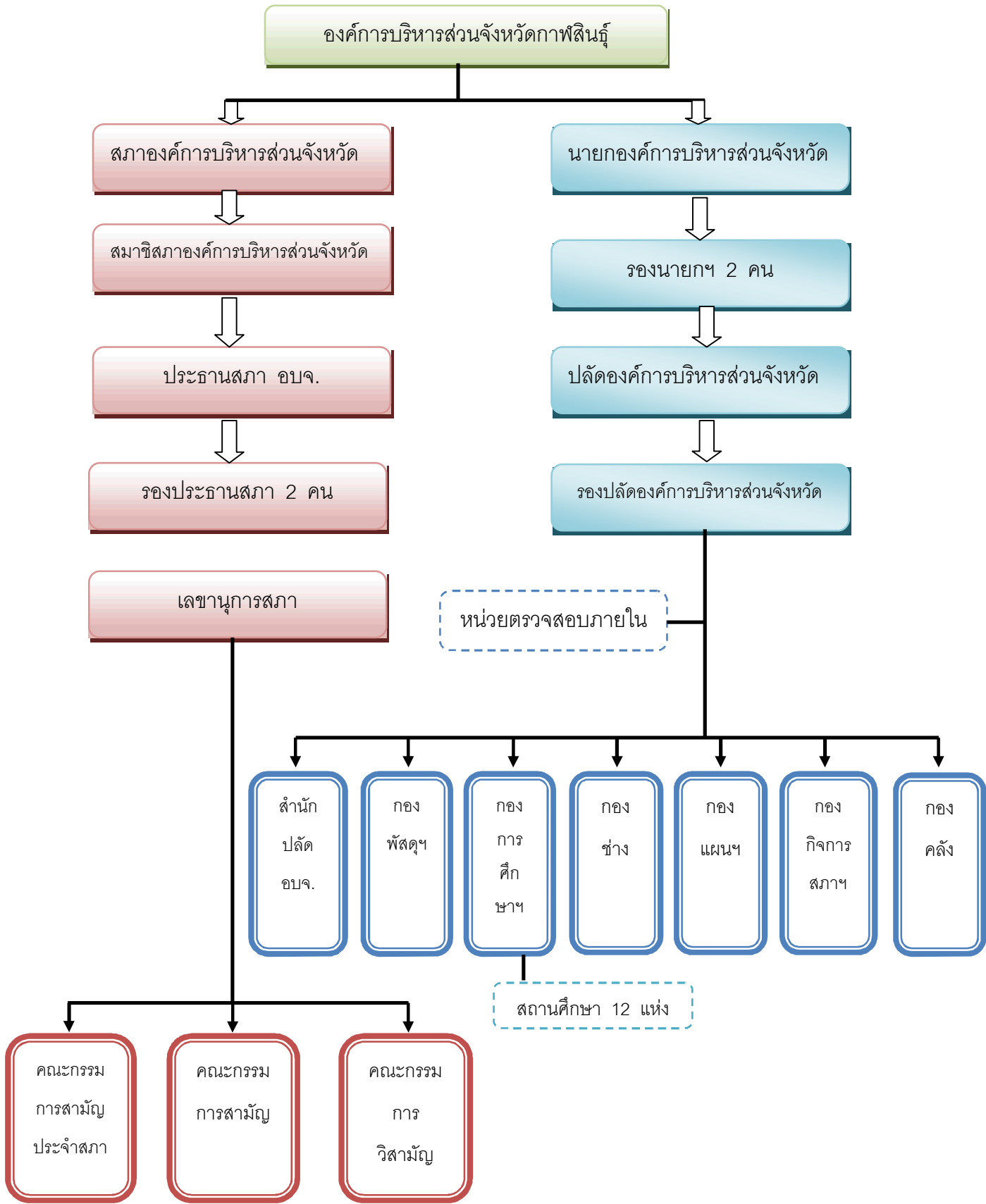
## 2.2 รายจ่ายตามแผนงาน

ด้าน / แผนงาน	จ่ายจริง ปี 2551	งบประมาณ ปี 2552	งบประมาณ ปี 2553
<b>ด้านบริหารทั่วไป</b>			
<b>แผนงานบริหารงานทั่วไป</b>			
- งานบริหารงานทั่วไป	95,494,842	40,622,341	40,306,112
- งานวางแผนสถิติและวิชาการ	-	9,177,526	3,075,505
- งานบริหารงานคลัง	-	13,525,099	13,745,586
<b>แผนงานการรักษาความสงบภายใน</b>	1,630,000	-	1,000,000
<b>ด้านบริการชุมชนและสังคม</b>			
<b>แผนงานการศึกษา</b>	30,144,459	-	-
1. งานบริหารทั่วไปเกี่ยวกับการศึกษา	-	47,170,524	5,571,278
2. งานระดับมัธยมศึกษา	-	40,804,120	12,773,000
<b>แผนงานสร้างความเข้มแข็งของชุมชน</b>			
1. งานส่งเสริมและสนับสนุนความเข้มแข็งชุมชน	11,847,200	13,663,700	10,543,200
<b>แผนงานการศาสนา วัฒนธรรม     และนันทนาการ</b>	3,750,000	6,676,800	
1. งานกีฬาและนันทนาการ	-	-	1,700,000
2. งานศาสนาและวัฒนธรรมท้องถิ่น	-	-	2,800,000
<b>แผนงานสาธารณสุข</b>	6,600,000	4,700,000	
1. งานบริหารทั่วไปเกี่ยวกับสาธารณสุข	-	-	620,000
<b>แผนงานสังคมสงเคราะห์</b>	2,470,000		1,000,000
<b>ด้านการเศรษฐกิจ</b>			
<b>แผนงานอุตสาหกรรมและการโยธา</b>			
1. งานบริหารทั่วไปเกี่ยวกับอุตสาหกรรมและ การโยธา	115,544,070	20,763,476	27,535,072
2. งานก่อสร้างโครงสร้างพื้นฐาน	-	129,927,000	122,708,193
<b>แผนงานการเกษตร</b>	3,050,000	8,905,800	21,059,000
<b>แผนงานการพาณิชย์</b>	-	1,393,500	-
<b>ด้านการดำเนินงานอื่น</b>			
1. แผนงานงบกลาง	29,469,429	30,670,114	27,603,327
<b>รวม</b>	<b>292,040,273</b>	<b>371,280,000</b>	<b>292,040,273</b>

## 2.3 รายจ่ายตามหมวดรายจ่าย

หมวด	จ่ายจริง ปี 2551	งบประมาณ ปี 2552	งบประมาณ ปี 2553
1. รายจ่ายงบกลาง	31,792,365.00	30,670,114	27,603,327
2. หมวดเงินเดือนและค่าจ้างประจำ	30,905,549.88	71,896,658	40,604,625
3. หมวดค่าจ้างชั่วคราว	2,429,164.00	5,416,168	3,424,680
4. หมวดค่าตอบแทนใช้สอยและวัสดุ	81,745,065.57	95,418,690	58,845,398
5. หมวดค่าสาธารณูปโภค	1,634,626.55	4,913,800	1,900,000
6. หมวดค่าครุภัณฑ์ที่ดินและสิ่งก่อสร้าง	111,786,789.00	154,904,570	157,262,243
7. หมวดเงินอุดหนุน	32,913,000.00	5,780,000	2,400,000
<b>รวม</b>	<b>293,206,560.00</b>	<b>369,000,000.00</b>	<b>292,040,273.00</b>

โครงสร้างองค์การบริหารส่วนจังหวัดกาฬสินธุ์



### ส่วนที่ 3

## ผลการพัฒนาองค์การบริหารส่วนจังหวัดกาฬสินธุ์ที่ผ่านมา

การประเมินผลแผนพัฒนาในเชิงปริมาณ ในช่วงรอบปี พ.ศ. 2553

#### 1. ยุทธศาสตร์การพัฒนากิจการเกษตรและอุตสาหกรรม

- 1.1 สร้างกระบวนการเรียนรู้และการใช้การจัดการ  
ความรู้เพื่อการผลิตของการเกษตร

จำนวน 3 โครงการ เงิน 4,500,000 บาท

รวม 3 โครงการ เงิน 4,500,000 บาท

#### 2. ยุทธศาสตร์การพัฒนาทรัพยากรมนุษย์เพื่อสร้างอาชีพและรายได้

- 2.1 ส่งเสริมและป้องกันด้านสาธารณสุข จำนวน 3 โครงการ เงิน 6,500,000 บาท
- 2.2 ส่งเสริมการฝึกอบรมและการพัฒนาอาชีพ  
สอดคล้องกับความต้องการของตลาด

จำนวน 1 โครงการ เงิน 500,000 บาท

รวม 4 โครงการ เงิน 7,000,000 บาท

#### 3. การพัฒนาองค์กรและการพัฒนาการศึกษาในระดับจังหวัด

- 3.1 พัฒนาองค์กร จำนวน 60 โครงการ เงิน 19,670,420 บาท
- 3.2 พัฒนาคุณภาพด้านการศึกษาในระดับท้องถิ่น  
จังหวัดเพื่อนำไปสู่ระดับชาติและสากล
- 3.3 ศูนย์ส่งเสริมการกีฬาและสุขภาพ จำนวน 9 โครงการ เงิน 3,120,000 บาท
- 3.4 พัฒนาคุณธรรมจริยธรรมนำความรู้และการศาสนา  
ศิลปะ วัฒนธรรม และประเพณี

จำนวน 11 โครงการ เงิน 9,784,000 บาท

จำนวน 5 โครงการ เงิน 2,600,000 บาท

รวม 85 โครงการ เงิน 35,174,420 บาท

#### 4. ยุทธศาสตร์พัฒนาการท่องเที่ยว

- 4.1 พัฒนาการท่องเที่ยวแบบครบวงจรและ  
เชื่อมโยงกลุ่มจังหวัด
- 4.2 พัฒนาแหล่งท่องเที่ยวโดยเน้นการ  
อนุรักษ์ทรัพยากรและสิ่งแวดล้อมอย่างยั่งยืน

จำนวน 3 โครงการ เงิน 530,000 บาท

จำนวน 1 โครงการ เงิน 1,870,000 บาท

รวม 4 โครงการ เงิน 2,400,000 บาท

## 5. ยุทธศาสตร์การพัฒนาเมืองและชนบทอย่างยั่งยืน

### 5.1 การก่อสร้าง/ซ่อมแซมทางน้ำและทางบก

5.1.1 ก่อสร้างถนนลาดยาง	จำนวน 30 โครงการ เงิน 34,555,293 บาท
5.1.2 ก่อสร้างถนนคอนกรีตเสริมเหล็ก	จำนวน 34 โครงการ เงิน 45,838,900 บาท
5.1.3 ก่อสร้างถนนลูกรัง	จำนวน 17 โครงการ เงิน 23,656,000 บาท
5.1.4 ซ่อมแซมถนนลูกรัง	จำนวน 18 โครงการ เงิน 11,734,500 บาท
5.1.5 ก่อสร้างสะพานคอนกรีตเสริมเหล็ก	จำนวน 3 โครงการ เงิน 6,229,000 บาท
5.1.6 ก่อสร้างท่อเหลี่ยมคอนกรีตเสริมเหล็ก	จำนวน 2 โครงการ เงิน 1,704,000 บาท
5.1.7 ขุดลอกแหล่งน้ำ	จำนวน 14 โครงการ เงิน 16,859,000 บาท

<b>รวม</b>	<b>118 โครงการ เงิน 140,576,693 บาท</b>
<b>รวมทั้งสิ้น</b>	<b>241 โครงการ เงิน 189,651,113 บาท</b>



## จุดมุ่งหมายเพื่อการพัฒนาองค์การบริหารส่วนจังหวัดกาฬสินธุ์

จุดมุ่งหมายเพื่อการพัฒนา (Goals)	ตัวชี้วัด (KPIs)	ข้อมูลพื้นฐาน (Baseline Data)	เป้าหมาย (Targets)					
			ปี 54-58	ปี 54	ปี 55	ปี 56	ปี 57	ปี 58
1. เกษตรกรสามารถเพิ่มผลผลิตทางการเกษตร	1. ร้อยละเกษตรกรที่สามารถเพิ่มผลผลิตได้	1. จำนวนเกษตรกรที่สามารถเพิ่มผลผลิตได้ 50 % ของเกษตรกรทั้งหมด	50%	10%	10%	10%	10%	10%
2. ประชาชนมีอาชีพและรายได้พอเพียง	1. ร้อยละของครัวเรือนที่มีรายได้มากกว่ารายจ่าย	1. ครัวเรือนที่มีรายได้มากกว่ารายจ่าย 20% ของครัวเรือนทั้งหมด	60%	10%	10%	10%	10%	20%
3. คนมีคุณภาพ มีความรอบรู้ มีคุณธรรม จริยธรรมและมีความมั่นคงในการดำรงชีวิต	1. ร้อยละของนักเรียนโรงเรียนในสังกัด ที่ได้รับการศึกษาต่อในระดับที่สูงขึ้น 1.1 ร้อยละของจำนวนนักเรียนที่ได้รับการศึกษาต่อในระดับที่สูงขึ้น 1.2 ร้อยละของนักเรียนที่จบระดับมัธยมศึกษาตอนต้นที่ได้รับการศึกษาต่อในระดับที่สูงขึ้น	1. จำนวนนักเรียนโรงเรียนในสังกัด อบจ. กาฬสินธุ์ ทุกโรงเรียน	60%	10%	10%	10%	10%	20%

จุดมุ่งหมายเพื่อการพัฒนา (Goals)	ตัวชี้วัด (KPIs)	ข้อมูลพื้นฐาน (Baseline Data)	เป้าหมาย (Targets)					
			ปี 54-58	ปี 54	ปี 55	ปี 56	ปี 57	ปี 58
4. แหล่งท่องเที่ยวภายใน จังหวัดเป็นที่น่าสนใจเชิญ ชวนนักท่องเที่ยว	1. ร้อยละของจำนวนนักท่องเที่ยวที่ เพิ่มขึ้น	1. จำนวนนักท่องเที่ยว ปี 2550 422,479 คน	25%	5%	5%	5%	5%	5%
5. การคมนาคมมีความ สะดวกรวดเร็ว	1. ร้อยละของหมู่บ้านที่มีการ คมนาคมสะดวกรวดเร็ว	1. ถนนในความรับผิดชอบของ อบจ.กส. ถนนที่ได้รับการถ่ายโอน 84 สายทาง	40%	8%	8%	8%	8%	8%

\*\*ที่มา: ข้อมูลนักท่องเที่ยว สำนักงานสถิติจังหวัดกาฬสินธุ์