

PUBLIC SQUARE

วารสาร CNU Journal (Congress for the New Urbanism) ลงบทความเมื่อ 19 ธันวาคม 2019



ภาพมุมมองของโบสถ์เซ็นจูรี โดยได้รับอนุญาตจาก City Building Partnership, LLC

10 อันดับบทความยอดนิยมของ Public Square ในปี 2019

การผังเมืองที่ดีช่วยให้เรามองไปข้างหน้าและย้อนกลับหลังควบคู่กันไป และการจัดอันดับสุดยอดบทความของ Public Square ก็ทำเช่นนั้น ส่วนที่ถูกรับชมมากที่สุดครอบคลุมหลายแง่มุมของชีวิต อาทิ สถาปัตยกรรม, ศาสนา, การขนส่ง, ประชญา, ที่อยู่อาศัย, ธรรมชาติ, การช้อปปิ้ง และแม้กระทั่งกอล์ฟ (!)

ROBERT STEUTEVILLE 19 ธันวาคม 2019

ผมเปรียบเทียบกับกีฬาเบสบอลเพื่ออธิบายเกี่ยวกับเรื่องบทความของ Public Square หนึ่งตัวอย่างที่ดีที่ได้รับจากผู้อ่านก็คือการได้แต้มจากการตีลูกที่ Base แต้มจะเพิ่มเป็นสองเท่าหากทำ home run ได้ และมันเป็นเหมือนได้ "แกรนด์สแลม" - เช่นเดียวกับเรื่อง 10 อันดับแรกในปี 2019 นี้ด้วย

บทความนี้ครอบคลุมหัวข้อที่หลากหลายซึ่งผมสามารถสรุปได้ข้อหนึ่ง ก็คือ สิ่งที่ผู้อ่านชอบก็คือ Public Square จะไม่สามารถคาดการณ์หรือทำนายได้ว่าจะเป็นอย่างไร นอกจากนี้การผังเมืองยังเป็นวิชาที่กว้างขวางและมีคุณค่าซึ่งสัมผัสกับหลายแง่มุมของชีวิตของเรา อาทิ สถาปัตยกรรม, ศาสนา, การขนส่ง, ประชญา, ที่อยู่อาศัย, ธรรมชาติ, การช้อปปิ้งและแม้แต่กอล์ฟ (!)

การผังเมืองที่ดีทำให้เรามองไปข้างหน้าและย้อนกลับไปด้วยพร้อม ๆ กัน และเช่นเดียวกับความสัมพันธ์ของมนุษย์ การผังเมืองสามารถนำไปสู่วงจรอุบาทว์แห่งความเสื่อมถอยหรือวงจรแห่งการฟื้นฟูที่ถูกต้อง ที่ Public Square เราทุกคนเกี่ยวข้องกับการช่วยเหลือชุมชนในการหลีกเลี่ยงรูปแบบเดิม ๆ ในอดีต นี่คือ 10 สุดยอดบทความที่อ่านมากที่สุด ใน Public Square สำหรับปี 2019

1) การออกแบบโบสถ์สมัยใหม่สำหรับศตวรรษที่ 21

ในสหรัฐอเมริกา การมีส่วนร่วมของศาสนจักรถูกลดบทบาทลงในช่วงห้าทศวรรษที่ผ่านมา ทุก ๆ เดือนจะมีโบสถ์หลายร้อยแห่งถูกปิดลง แล้วแนวโน้มจะดำเนินต่อไปอย่างไรหรือ? ไม่หรอกนะ ถ้าโบสถ์เซ็นจูรีมีอะไรจะบอกเกี่ยวกับเรื่องนี้ ในศตวรรษที่ผ่านมาโบสถ์นี้ได้รับเนื้อที่ 23 เอเคอร์ (ประมาณ 58 ไร่ ; 1 เอเคอร์=2.53 ไร่) บนถนนไพค์ (Pike Road) รัฐ Alabama และมุ่งมันที่จะสร้างวิทยาเขต (campus) ของโบสถ์โดยละทิ้งสูตรการออกแบบโบสถ์ในศตวรรษที่ 20 เพื่อสนับสนุนการแก้ไขส่วนปัจจัยที่ทำให้การมีส่วนร่วมของคริสตจักรลดน้อยลง แทนที่จะสร้างอาคารโบสถ์ขนาดใหญ่ที่ล้อมรอบด้วยที่จอดรถจำนวนมากเหมือนทะเลและถูกใช้เพียงสัปดาห์ละครั้งหรือสองครั้งเท่านั้น ศตวรรษนี้ต้องการสร้างวิทยาเขตที่มีชีวิตชีวาตลอดทั้งสัปดาห์เพราะ: (1) มีอาคารที่ตอบสนองความต้องการของชุมชนทั้งหมด และ (2) มันถูกออกแบบมาเพื่อให้การต้อนรับผู้คนและมีสิ่งอำนวยความสะดวกที่ผู้คนจะต้องการออกไปเที่ยวที่นั่น *ดูการเสนอภาพวิทยาเขตของโบสถ์ในศตวรรษใหม่ที่ด้านบน , เมษายน 2019*



เปรียบเทียบภาพด้านซ้ายคือภาพถนน McMansions และภาพขวาคือถนนสายหลักจริงๆ

2) จากถนน McMansions ไปถึงถนน McMansions

หากขับรถผ่านย่านชานเมืองชั้นกลางที่สร้างขึ้นในช่วง 25 ปีที่แล้วแล้วคุณจะได้พบกับ “ McMansions ” ที่ตั้งใจให้เป็นบ้านขนาดใหญ่ที่เต็มไปด้วยหลังคาซ้อนกันหลากหลายรูปแบบที่ดูเหมือนจะมากเกินไป รายละเอียดทางสถาปัตยกรรมที่ดูดี ๆ และมีห้องโถงสูงสองชั้นที่ดูใหญ่โตอลังการ แต่ก็มีอาคารอีกประเภทหนึ่งที่แพร่กระจายในหลาย ๆ พื้นที่ที่มีความเป็นเมืองมากขึ้น สะท้อนให้เห็นถึงเป้าหมายที่น่าฉงนอย่างเดียวกัน คือการพยายามสร้างความซับซ้อนในระดับสถาปัตยกรรมโดยไม่มี ความซับซ้อนในระดับเมือง เราสามารถเรียกสิ่งก่อสร้าง / การพัฒนาประเภทนี้ได้ว่า "ถนน McMansions (McMansions Street)" เช่นเดียวกับ McMansions ที่พยายามเลียนแบบการรวมตัวของหลังคาที่ซ้อนกันของหมู่บ้านฝรั่งเศสทั้งหมดให้อยู่ในอาคารเดียวกัน ถนน McMansions ก็พยายามเลียนแบบอาคารด้านหน้าตามสัดส่วนในแนวตั้งตามวิธีการทำถนนสายหลักของชาวอเมริกัน – ซึ่งจะทั้งหมดให้อยู่ในอาคารเดียว, มีนาคม 2019

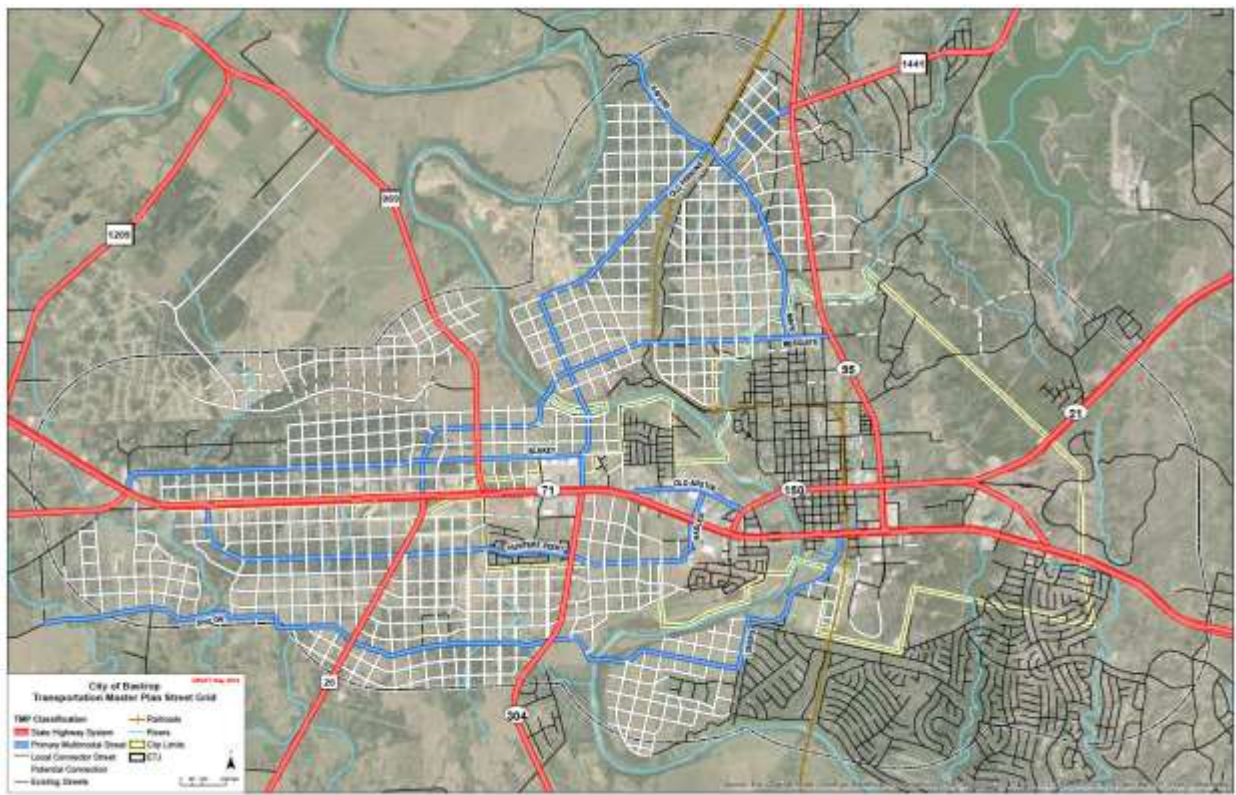


ภาพเหตุการณ์แผ่นดินไหวที่ซานฟรานซิสโก

3) เหนือกว่าความยืดหยุ่นนำไปสู่ “antifragile” ในการผังเมือง

ความยืดหยุ่นเป็นหัวข้อร้อนแรงของการผังเมืองในเมืองทุกวันนี้และทำความเข้าใจได้ง่าย เนื่องจากปริมาณอุทกภัย วาตภัย อัคคีภัย คลื่นความร้อนที่มีมากขึ้น และวุ่นวายที่รบกวนความผาสุกในเมือง แต่เราอาจพิจารณาระดับการจัดการเมืองที่ยืดหยุ่นขึ้นอีกระดับ - สิ่งนั้นเรียกว่า "การต่อต้านความเปราะบาง (antifragile)", เมษายน, 2019

*** บทความนี้สะท้อนให้เห็นถึงการพัฒนาด้านการผังเมืองที่มากขึ้น หลังจากเกิดภัยพิบัติต่าง ๆ ทำให้เมืองมีความเข้มแข็งและยืดหยุ่นมากขึ้นกว่าเดิม เช่น หลังจากเกิดแผ่นดินไหว อาคารต่าง ๆ ที่พังทลายไปก็จะถูกสร้างขึ้นใหม่ด้วยการพัฒนาอาคารที่ต้านแผ่นดินไหว ซึ่งสะท้อนให้เห็นถึงการพัฒนาที่เพิ่มขึ้นอย่างมากหลังจากเกิดภัยพิบัติ/ผู้แปล



แผนผังเมือง Bastrop ออกแบบเพื่อให้เมืองกระจายตัวโดยใช้ระบบกริด ที่มา: City of Bastrop, Texas.

4) เทศบาลนำระบบถนนแบบกริดและข้อกำหนดทางผังเมืองใหม่มาใช้

เมืองบาสทรอป รัฐเท็กซัสได้นำข้อกำหนดการใช้ที่ดินใหม่มาใช้เพื่อแก้ไขปัญหาอุทกภัย และสร้างถนนแบบกริด เพื่อเป็นกรอบการเจริญเติบโตของเมือง ซึ่งเป็นหนึ่งในเมืองแรก ๆ ในสหรัฐอเมริกาที่ทำเช่นนั้นนับตั้งแต่กลาง ศตวรรษที่ 20 ข้อกำหนด Bastrop Building Block (B3) เป็นผลมาจากความคิดริเริ่มของอาคาร Bastrop ซึ่ง เปิดตัวในเดือนสิงหาคม 2018 โดยมีเป้าหมายเพื่อสร้างการพัฒนาด้านภาษีที่ยั่งยืน การพัฒนาสภาพภูมิศาสตร์ที่มีการเปลี่ยนแปลงตลอดเวลา ซึ่งเป็นการพัฒนาที่ที่มีผลต่อเมืองอย่างแท้จริง ,พฤศจิกายน 2019



Rittenhouse Square ใน Philadelphia. ภาพโดย Robert Steuteville.

5) พื้นที่สาธารณะขนาดใหญ่สิบแห่ง

ดูเหมือนว่าถูกต้องแล้วที่เราควรนำเสนอจัตุรัสเมืองที่ยอดเยี่ยมใน Public Square จัตุรัส (Squares) เป็นเหมือนห้องนั่งเล่นกลางแจ้งของเมืองต่าง ๆ ทั่วโลกและถูกวางไว้ที่ศูนย์กลางของเมืองที่ดีที่สุดในอเมริกาเหนือในช่วงครึ่งศตวรรษหลัง กฎของอินเดีย (The Law of the Indies) ต้องการให้มีการตั้งถิ่นฐานรอบ ๆ จัตุรัส ผู้ก่อตั้งเมืองในยุคอาณานิคมอย่าง William Penn และ James Oglethorpe ได้รวมเรื่องนี้ไว้ในการวางแผนด้วย ในศตวรรษต่อมามันได้ถูกเก็บรักษาไว้ให้กับเมือง ผู้อยู่อาศัย และผู้เข้าชมด้วย , พฤษภาคม 2019

*** กฎของอินเดีย (The Law of the Indies) เป็นร่างกฎหมายทั้งหมดที่ออกโดยอำนาจการปกครองของสเปนสำหรับชาวอเมริกันและฟิลิปปินส์ที่อยู่ในอาณานิคม โดยมีข้อกำหนดทางสังคม การเมือง ศาสนา และเศรษฐกิจในพื้นที่เหล่านี้ กฎหมายประกอบด้วยพระราชกฤษฎีกามากมายที่ออกในช่วงหลายศตวรรษและกฎหมายสำคัญของศตวรรษที่ 16 ซึ่งพยายามควบคุมการมีปฏิสัมพันธ์ระหว่างผู้ตั้งถิ่นฐานและชาวพื้นเมืองเช่นเดียวกับกฎของบูร์โกส (1512) และกฎหมายใหม่ (1542), ที่มา : วิกีพีเดีย/ผู้แปล



ที่พักอาศัยในย่านสนามกอล์ฟ ที่มา: Google maps.

6) ความล้มเหลวของชุมชนกอล์ฟที่ไม่ได้อยู่ในย่านพักอาศัย

ความล้มเหลวของชุมชนสนามกอล์ฟยังคงเป็นปัญหาใหญ่หลวงทั่วประเทศ ด้วยความที่มีชุมชนกอล์ฟถึง 1,200 แห่งทั่วประเทศ และการเล่นกอล์ฟที่ลดลงเหมือนเป็นการทำงานแบบพาร์ทไทม์ เจ้าของบ้านจำนวนมากต้องเผชิญกับมูลค่าทรัพย์สินที่ลดลงและถูกผูกมัดด้วยค่าธรรมเนียมสมาชิกจำนวนมากที่พวกเขาไม่สามารถจ่ายได้อีกต่อไป ปัญหาไม่ได้เป็นเพียงแค่งอล์ฟ แต่การขาย "สิ่งอำนวยความสะดวก" โดยไม่มีอุปทานที่มากพอสนับสนุนกิจกรรมก็เป็นปัญหาเช่นกัน การผังเมืองแบบใหม่คือการสร้างที่อยู่อาศัยแบบผสมผสาน และนั่นก็คือสิ่งอำนวยความสะดวกเช่นกัน ที่อยู่อาศัยแบบนี้มีข้อดีสองประการ อย่างแรก เป็นที่อยู่อาศัยที่สามารถเดินเท้าเข้าถึงได้อาจมีความหนาแน่นเพิ่มขึ้นถึงสามเท่าซึ่งหมายความว่าสามารถมีสิ่งอำนวยความสะดวกรองรับเจ้าของบ้านจำนวนมาก เช่น สวนสาธารณะหรือสระว่ายน้ำ ประการที่สอง สิ่งอำนวยความสะดวกมากมายสามารถอยู่ได้ด้วยตนเอง เช่น ธุรกิจบนถนนสายหลักหรือโรงเรียน ,มกราคม 2019



Greenwood Avenue cottages ในเมือง Shoreline, Washington. ที่มาของภาพ: Ross Chapin Architects.

7) การทดลองแนวคิดใหม่กลุ่มบ้านเล็ก ๆ ที่ใช้พื้นที่สวนร่วมกัน (cottage courts)

กลุ่มบ้านเล็ก ๆ ที่ใช้พื้นที่สวนร่วมกัน (cottage courts) เป็นรูปแบบที่ได้รับความนิยมของ “บ้านขนาดเล็กที่ขาดหายไประหว่างบ้านขนาดใหญ่และบ้านเดี่ยว (missing middle)” ซึ่งมักใช้ในการพัฒนาเมืองใหม่ ๆ สามารถปรับให้เข้ากับสภาพแวดล้อมในเมือง ชานเมือง และชนบท บ้านชนิดนี้อยู่ในหมวดหมู่ที่พักอาศัยที่ขาดหายไป เนื่องจากที่อยู่อาศัยดังกล่าวไม่ค่อยถูกสร้างขึ้นตามความแบบแผนนิยมทั่วไปตั้งแต่ปี 1950 ถึง 2010 ซึ่งมุ่งเน้นที่บ้านเดี่ยวและอพาร์ทเมนต์ขนาดใหญ่ เนื่องจากการพัฒนา cottage courts มีขนาดเล็กจึงเหมาะสำหรับการทดลองกับแนวคิดการก่อสร้างที่เป็นนวัตกรรมหรือทดสอบตลาดใหม่ ,สิงหาคม 2019



ถนนในเมือง New Albany ถูกเปลี่ยนให้เป็นแบบสองช่องสวนกัน

8) ประโยชน์ที่เมืองได้รับจากการทำถนนแบบทางเดียวสองช่องให้เป็นสวนกันได้

เมืองในแถบมิดเวสต์รายงานความสำเร็จที่สำคัญในการฟื้นฟูการจราจรแบบสองทิศทางในถนนเดินรถทางเดียว (2 ช่องจราจร) เมือง New Albany, รัฐ Indiana ได้เปลี่ยนถนนในเมืองไปแล้วกว่า 4 ไมล์ ในขณะที่มีการใช้มาตรการลดทอนช่องการจราจรด้วยการปรับเปลี่ยนเท่าที่เป็นไปได้ ผู้บัญชาการสถานีตำรวจของเมือง Todd Bailey รายงานในจดหมายสาธารณะว่าการออกแบบให้เป็นถนนแบบสองทางนั้นยอดเยี่ยมกว่าอย่างขาดลอย ,กรกฎาคม 2019



Strathmore Square. ที่มา: Fivesquares Development.

9) “ประสบการณ์” เป็นคำศัพท์ใหม่สำหรับศูนย์กลางถนนคนเดินของเมือง

ยอดขายปลีกออนไลน์กำลังส่งผลกระทบต่อวิถีชีวิตคนเมือง ย่านใจกลางเมืองกำลังเฟื่องฟู แต่ศูนย์กลางถนนคนเดินที่มีการใช้ที่ดินแบบผสมผสานหลายแห่งในเขตชานเมืองกำลังดิ้นรนเพื่อความอยู่รอด ผู้เชี่ยวชาญด้านค้าปลีกและนักวางแผนเมือง Bob Gibbs แห่ง Gibbs Planning กล่าว การพัฒนาแบบผสมผสานบางอย่างเน้นที่ “ประสบการณ์” เพื่อให้เกิดการสัญจรบนทางเท้าและพื้นที่สาธารณะ ,มกราคม 2019



ภาพการออกแบบพื้นที่ Monon Boulevard

10) สร้างทางเดินกว้างๆสามารถดึงดูดการลงทุนได้

เมืองคาร์เมล, รัฐอินเดียนา, ประชากรที่อยู่บริเวณชานเมืองมากกว่า 90,000 คน ที่มีพรมแดนติดกับอินเดียนาโพลิส, กำลังสร้างใจกลางเมืองที่สามารถเดินได้เพื่อให้สอดคล้องกับจำนวนประชากรและเศรษฐกิจที่กำลังเติบโต พื้นที่ของ Monon Boulevard มีความกว้าง 140 ฟุต ซึ่งสร้างขึ้นในพื้นที่ของการรถไฟและเป็นเส้นทางเป็นพื้นที่จุดศูนย์กลางที่น่าประทับใจ ปัจจุบันเรียกว่า มิคทาวน์ ถนนมูลค่า 23 ล้านดอลลาร์ซึ่งเป็นถนนและเป็นพื้นที่สาธารณะที่สมบูรณ์แบบ ทำหน้าที่เป็น 'ห้องนั่งเล่น' สำหรับเมือง - กำลังได้รับผลตอบแทนด้วยการลงทุนที่สำคัญของภาคเอกชน ,พฤษภาคม 2019



Robert Steuterville เป็นบรรณาธิการของ *Public Square: A CNU Journal* และที่ปรึกษาด้านการสื่อสารอาวุโสสำหรับสภาผังเมืองแนวใหม่ (*Congress for the New Urbanism*)

สุรเชษฐ์ ศรีโคร/แปล

ที่มาบทความ : <https://www.cnu.org/publicsquare/2019/12/19/square%E2%80%99s-top-10-2019>